



SLEEP CYCLE ÅRS- OCH
HÅLLBARHETSREDOVISNING



Innehåll

VERKSAMHET

- 4 VD har ordet
- 6 Utveckling i sömnhälsans tjänst
- 10 Produktöversikt
- 14 Sova som ett barn
- 16 Strategi
- 20 Investera i Sleep Cycle
- 21 Aktien samt största ägare
- 22 Tillsammans
- 24 Styrelsen
- 26 Ledningen
- 28 Hållbarhetsredovisning

FINANSIELLA RAPPORTER OCH NOTER

- 41 Förvaltningsberättelse
- 44 Bolagsstyrningsrapport
- 48 Finansiella rapporter
- 56 Noter
- 71 Definitioner av nyckeltal och beräkningar
- 72 Avstämning av alternativa nyckeltal
- 73 Underskrifter
- 74 Revisionsberättelse

SLEEP CYCLE MISSION

Sleep Cycles uppdrag är att förbättra den globala hälsan genom att hjälpa människor att sova bättre

904'

904 000 PRENUMERANTER

2

2 MILJARDER NÄTTER

150

150 LÄNDER

FRAMGÅNGSFAKTORER

KOSTNADSEFFEKTIV KUNDANSKAFFNING
HÖG FÖRNYELSEGRAD
PATENTERAD AI-TEKNOLOGI

STRATEGISKA PRIORITERINGAR

FORTSATT PRODUKTUTVECKLING
ÖKAD RÄCKVIDD
NYA FÖRVARVSKANALER

VD har ordet

Efterdyningar av pandemin, politisk turbulens och krig i Europa påverkade både den globala finansmarknaden och världsekonomin under hela 2022. För Sleep Cycles del innebär osäkerheten att vårt uppdrag och tjänst blir ännu viktigare. Vår mission att "förbättra global hälsa genom att ge människor möjlighet att sova bättre", är vår främsta drivkraft. Bättre sömn, ger bättre hälsa.



CARL JOHAN HEDERÖTH, CEO

Under 2022 fortsatte vi att bygga ett ännu starkare Sleep Cycle med bas i god lönsamhet och tillväxt. Genom ökade investeringar i produktutveckling och lanseringar av flera nya funktioner flyttade vi fram positionerna under året. Omsättningen ökade till 213,3 (182,9) Mkr, med ett justerat rörelseresultat om 46,9 (36,4) Mkr, vilket medför en marginal om 22,0 procent. Detta starka resultat är ett kvitto på att vi ligger i teknisk framkant och skapar kundvärde. Sammantaget levererade vi ett starkt år som lovar gott för framtiden, samtidigt som många konkurrenter tappade fart och tvingades till drastiska åtgärder.

I linje med vår strategi så accelererade vi vår tillväxtresa genom nya distributionskanaler, samarbeten och partnerskap. Lanseringen av samarbetet med Gympass ökade tillväxten i delar av världen där vi tidigare haft begränsad närvaro medan lanseringen på Huawei i Kina gör att vi når nya användare på en helt ny plattform.

Vi har en prenumerationsbaserad affärsmodell

och en avgörande faktor för långsiktig framgång är förmågan att behålla våra användare över tid, vilket är något vi har varit framgångsrika med. Måttet vi använder för att mäta kundlojalitet är retention som visar i vilken grad våra användare stannar hos oss och förnyar sina abonnemang. Retention är en indikator på att vi lyckas skapa värde för våra användare, samtidigt som vi säkerställer återkommande intäkter.

För oss är retention avgörande eftersom det är en av nyckelfaktorerna för att förhindra att betalande kunder lämnar oss, även känt som churn. Små förbättringar i churn, får över tid, väsentliga ackumulerade positiva effekter på såväl försäljningen som användartillväxten. Därför är ett av våra fokusområden för att skapa långsiktig och större tillväxt att fortsätta investera i teknisk innovation och produktutveckling för att skapa ett högre värde och högre engagemang hos våra användare. Att skapa långsiktiga kundrelationer och tydligt visa det kundvärde vi levererar är en av organisationens främsta drivkrafter.



"First impression lasts". Vi lever i en tid där beslut fattas på sekunder. På Sleep Cycle är vi besatta av att kvantitativt analysera användarbeteenden. Med avancerad produkt- och användaranalys har vi gjort det möjligt att analysera användarupplevelsen fördelat på minuter, timmar, dagar och månader. Genom att analysera de första minuterna av en ny användare kan vi optimera upplevelsen och öka sannolikheten för att användaren ska stanna som kund under en längre tid. För oss handlar ökad tillväxt och högre försäljning om att investera i produkterbjudandet för att därigenom öka värdet för våra prenumeranter. Ökad retention, minskad churn och högre tillväxt. Det är vårt tillvägagångssätt för långsiktig framgång för bolaget.

Lanseringen av vårt erbjudande på Apple Watch under 2022 är ett bra exempel på vårt tillvägagångssätt. Funktionen erbjuder en enklare

sömnanalys samt en mer omfattande hälsoanalys och lanserades till våra betalande användare för drygt ett år sedan. Vi är entusiastiska över att se att fler än 7 miljoner nätter har analyserats och nästan en femtedel av våra betalande användare är aktivt engagerade i funktionen varje vecka. Ett engagemang som bidrar till ökad konvertering, samt förbättring av den viktiga indikatorn för långsiktig tillväxt – retention.

Att leverera bättre sömn och bättre förståelse för sin hälsa till miljoner användare, utspridda över 150 länder med olika sömnmönster och förutsättningar till vila är både tillfredsställande

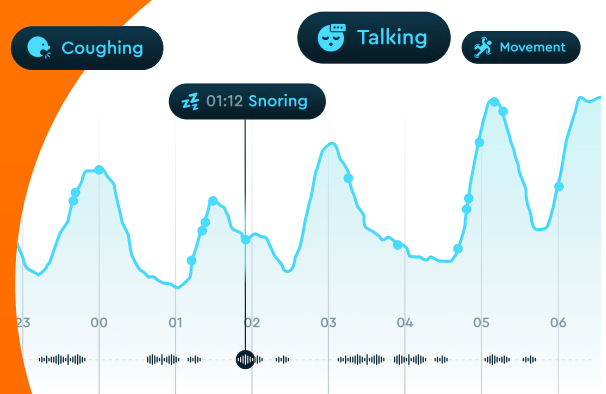
och utmanande. Från ett tekniskt perspektiv är det en komplex uppgift och kräver fortsatta investeringar i datainfrastruktur som leder till en djupare förståelse om våra användare. Vår vision är att ge en skräddarsydd och individuell upplevelse till var och en av Sleep Cycles fler än 2 miljoner aktiva användare. En personlig upplevelse optimerad utefter användarens specifika förutsättningar, utmaningar och mål.

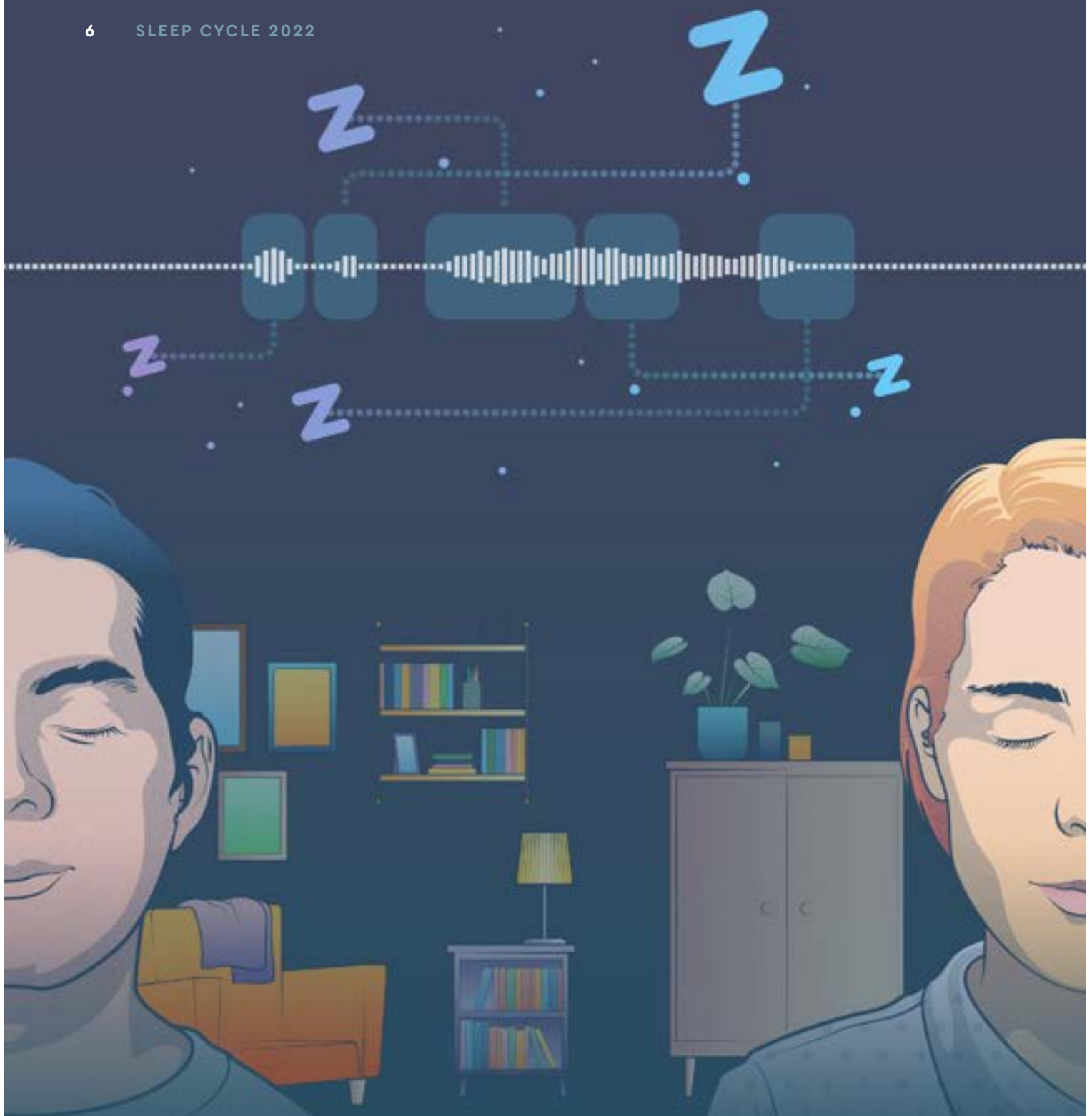


Vi är fortfarande lika övertygade om de enorma möjligheterna i vår vision samtidigt som vi är ödmjuka inför de utmaningar vi måste lösa för att nå den. De stora möjligheterna är framför oss och vår strategi för att nå dit ligger fast. Vi lutar oss inte tillbaka. Vår ambition är att bli större, starkare och bättre, vilket utvärderas bäst genom det aktieägarvärde vi skapar på lång sikt.

Stort tack till alla användare och aktieägare och ett särskilt tack till alla teams på Sleep Cycle som ihärdigt utvecklar, förbättrar och polerar våra upplevelser.

Carl Johan Hederöth
VD Sleep Cycle





39 397

TIMMAR SNARKNINGAR REGISTRERADES
AV SLEEP CYCLE I SVERIGE UNDER 2022

3 000 000

ANVÄNDARE HAR VI HJÄLPT ATT FÖRSTÅ
HUR MYCKET OCH OFTA DE SNARKAR

4% MÄN 2% KVINNOR

CIRKA FYRA PROCENT AV MÄN OCH
TVÅ PROCENT AV KVINNOR LIDER AV
SÖMNAPNÉ²

20% MÄN 10% KVINNOR

UNGEFÄR 20 PROCENT AV ALLA MÄN OCH
10 PROCENT AV ALLA KVINNOR¹ ÄR SOCIALA
ELLER VANEMÄSSIGA SNARKARE

Utveckling i sömnhälsans tjänst

Andas

Att vi andas kan kännas självklart och är sällan något vi reflekterar över. Men att andas är egentligen en ganska komplex process. När musklerna slappnar av under sömnen, påverkas väggarna i vårt svalg. Det gör att svalget sugas in och pressas uppåt av undertrycket som uppstår vid inandning. Om andningsvägen blir alltför trång så leder det till att vi snarkar.

Ungefär 20 procent av alla män och 10 procent av alla kvinnor¹ är sociala eller vanemässiga snarkare. Sociala snarkare snarkar ibland, medan vanemässiga snarkare snarkar regelbundet.

Ingen av grupperna upplever andningsuppehåll i någon större omfattning vilket däremot personer med sömnapné drabbas av. Omkring fyra procent av män och två procent av kvinnor beräknas lida av sömnapné².

Det finns två typer av sömnapné: central och obstruktiv, där den senare är den vanligaste. Central sömnapné innebär att andningsrörelser successivt minskar och andningsuppehåll ofta är långa utan att kroppen försöker dra in ny luft. Hos en person som lider av obstruktiv sömnapné är andningsrörelserna kraftiga, och en trång övre luftväg kan leda till att personen inte kan dra in tillräckligt med luft, vilket ofta resulterar i snarkningar. Allvarliga konsekvenser

av sömnapné kan innefatta dagtrötthet, nedsatt koncentrationsförmåga samt långsiktiga effekter på hjärta och blodkärl.

Under 2022 registrerade Sleep Cycle 39 397 timmar snarkningar bland fler än 72 000 snarkare i Sverige. Globalt registrerades närmare tre miljoner unika snarkare vilket visar på räckvidden av vår analys. Sedan 2017 (när vi lanserade vår snarkdetektering) har vi hjälpt miljontals användare världen över att förstå hur mycket och ofta de snarkar. I november 2022 lanserade vi den nya funktionen "Vem snarkar?", vilket är en teknik som kan lära sig att avgöra vem i ett rum med flera personer som snarkar. Genom att kunna identifiera vem som snarkar, kan vi med förbättrad noggrannhet öka kunskapen kring snarkvanor och hjälpa fler människor att sova och må bättre.

1. Chung-hong Chan, Billy M. Wong, Jin-ling Tang & Daniel K. Ng. 2021. Springer Link. 16 Dec 2021. (<https://link.springer.com/article/10.1007/s11325-011-0596-8>)
2. Hjärt-Lungfonden. 16 Dec 2021. (<https://www.hjart-lungfonden.se/sjukdomar/lungsjukdomar/somnapne>)

Utveckling i sömnhälsans tjänst

Förstå din sömn

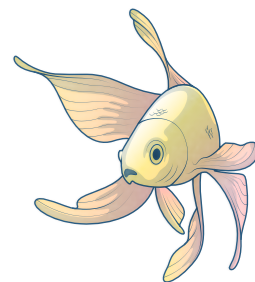
Ett mysterium. Vad händer när vi sover? I mer än ett decennium har vi samlat in sömndata från världens alla hörn. Vi analyserar den, korrelerar den och presenterar den från olika vinklar, djup, bredd och i olika utföranden. Vår databas är vår kärna. Det är genom den vi lär oss hur världen sover. Den ger oss insikt i vad som påverkar, förbättrar och försämrar sömn, samt guidar oss i optimering av användarupplevelse, funktioner och nya lösningar. Vi matar den med ljuddata, rörelsedata, användardata, hälsodata och sömnavetenskap.

Vi har alltid varit bra på sömn. Idag är vi experter. Med data och investering i teknisk utveckling har vi tagit nästa steg och lanserat en kollektion av sömnprogram som bjuder in till handling. Sleep Cycles sömnprogram tar ansats i ämnesval från den senaste forskningen inom sömn och hälsa.

Vi har ett brett spektra av användare där några användare är nyfikna på sömn utan att ha ett sömnproblem medan andra är på gränsen till insomni, vilket kan leda till återkommande oro. Sleep Cycles program innehåller såväl vardagliga tips och råd till den hälsointresserade, som djup kunskap och praktiska övningar hämtade från kognitiv beteendevetenskap till de med svårare utmaningar. Upplevelsen är byggd kring ett ramverk som ger sömnprogrammen möjlighet att existera på fler ställen i Sleep Cycle appen. Beroende på vilka sömnprogram du använder, anpassar sig andra delar av produkten för att hjälpa dig med sömnen.

Formatet är noga testat och utvecklat efter flera genomförda piloter i slutna beta-grupper. Vi såg tidigt positiva resultat, vilket känns lovande för framtiden.

Vår ambition är att bygga en teknik som gör sömnprogrammen till något mer än ett ramverk för innehåll. Med stabilitet i ryggen och framtiden framför oss fortsätter vi utvecklingen i samma anda. I sömnhälsans tjänst.



P
O
S
I
T
I
V
E



En inblick i appens funktionalitet

Varje dag kontaktar användare från hela världen vår kundtjänst med olika sömnrelaterade frågor. Sleep Cycle-appen är en verktygslåda som har lösningar på de flesta frågor. Så här fungerar de olika delarna i appen:



SÖMN

Här hittar du alarm och sömnanalys. Det finns tre olika alternativ: sömnanalys med Smart Alarm och väckningsfönster, sömnanalys med vanligt alarm och sömnanalys utan alarm. Från denna tab startas också Sömhjälp, ett omfattande ljudbibliotek fullt av avslappnande musik, bakgrundsljud, sömnberättelser och avslappningsövningar.

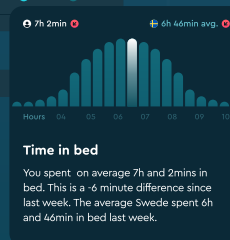
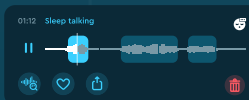


Compare yourself to:

Sweden

Early dinner > Stressful day >

Coffee > Bath > Worked out >



Time in bed

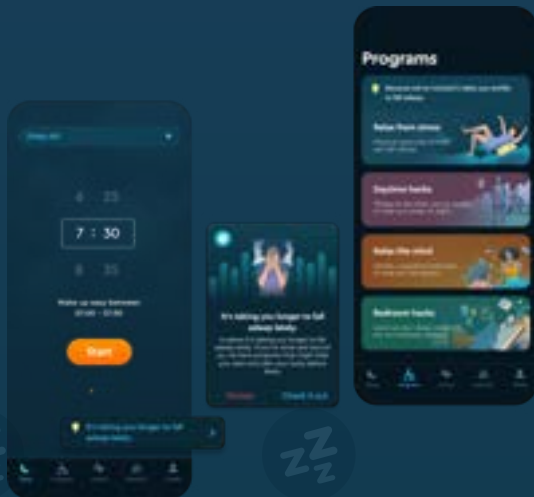
You spent on average 7h and 2mins in bed. This is a -6 minute difference since last week. The average Swede spent 6h and 46min in bed last week.

02:42 Coughing

JOURNALEN

Här finns din dagliga sömngraf och sömnanalys. Utforska historisk sömndata genom att klicka runt mellan de olika graferna: regelbundenhet, när du gick till sängs, hur lång tid det tog att somna, när du vaknade, hur mycket du snarkar och vilka sömnmål du uppnått. Här hittar du också väder, aktivitet och statistik för morgonhumör.

NYHET



PROGRAM

Fyra kollektioner av sömnprogram med inriktning på fysisk avslappning, mental träning, daglig aktivitet och sovrumsmiljö. Genom rekommendationer i alarmvyn får du skräddarsydda tips på de program som passar dig bäst. Här kan du i egen takt utforska alla kollektioner och program.



STATISTIK

Här kan du dyka djupare in i statistik från Journalen. Sortera sömnstatistik på dag, vecka, månad och sedan start. Få ökad förståelse för hur all data korrelerar och vilka faktorer som har positiv och negativ påverkan på din sömnkvalitet. Jämför din data med andra användare från hela världen och se hur regelbunden din sömn är över veckans alla dagar. Utforska och lär känna din sömn på djupet över tid.



PROFIL

Här hittar du inställningar och funktioner. Alarmljud, uppvakningsfönster, personlig information, inställningar för data-delning. Här kan du också ställa in din profil och ange information specifik för dig som användare, samt sätta sömnmål i din resa mot mer regelbunden sömn.

BOOTCAMP

Bootcamp är vårt fyra veckor långa webbaserade sömn- och hälsoprogram som genomförs med hjälp av Sleep Cycles app som analysverktyg. Genom en rad föreläsningar, videos, övningar och utmaningar guidar vi deltagarna genom en kunskaps- och insiktsresa för ökad förståelse kring vad sömn är och hur det påverkar våra liv. Användarna får praktisera enkla medel och förändringar utformade att förbättra sömnen, oavsett livssituation. I Bootcamp lär sig organisationer varför sömnhälsa är så viktigt för förbättrad hälsa, välmående och prestation, både hemma och på jobbet.



Sleep Cycles företagserbjudande





VÄGLEDNING

Vid förfrågan ger vi vägledning till företag som vill ha hjälp och stöttning i att öka sitt fokus på sömnhälsa och därmed förbättra välmående, hälsa och prestation hos sina medarbetare. Vår bank av sömnexperter, verktyg och digitala tjänster går att skräddarsy till individuella anställdas behov, oavsett slutmål.



FRISKVÅRD

Efterfrågan på sömnverktyg som friskvårds-erbjudande växer. Vår avslappningsguide kan nyttjas som del av den personliga friskvårdspengen (med förbehåll för olika företags interna policies). Vi erbjuder också paketpriser till bolag som väljer att ge alla medarbetare verktyget som anställningsförmån.



I Sleep Cycles erbjudande till företagskunder väcks anställdas intresse för sömn och dess påverkan på hälsa och prestation. Allt med appen och dess funktioner i centrum.

Sova som ett barn

“Att sova som ett barn” används ofta som liknelse för högkvalitativ sömn. Men hur ser verkligheten ut? Enligt färsk data föds ungefär 140 miljoner barn årligen³. I västerländska samhällen uppger cirka 20 procent av alla föräldrar att deras spädbarn har “sömnproblem”. Sömnstödsindustrin för spädbarn värderas till 325 miljoner USD per år, med en uppskattad sammansatt årlig tillväxttakt på 9,5 procent per år fram till 2026⁴.

När ett barn har svårigheter att sova påverkar det inte bara barnet utan även omgivningen. Vårdaktörer som stöttar barn och föräldrar har funnits i decennier och via digitala tjänster i några år. Trots detta finns en stor efterfrågan och bristen på andra alternativ till fysiska och digitala vårdcentraler är slående. Vi erbjuder en heltäckande vetenskapsbaserad lösning för just denna målgrupp. Skapad av Sleep Cycles ledande ingenjörer och sömnexperter tar den avstamp i många av de funktioner som våra användare redan älskar. Dessutom är den skraddarsydd för att passa det mest värdefulla vi har – barnen.

SLEEP CYCLE KIDS

Sleep Cycle Kids är en app som hjälper föräldrar att analysera och förbättra sina barns sömn för att optimera återhämtning och välbefinnande för hela familjen.

Centrerat kring ett intelligent sömnschema som anpassar sig till varje enskilt barn ger Sleep Cycle Kids föräldrar verktygen för att bestämma den optimala läggtiden, minska tiden det tar

att somna samt identifiera och ändra andra beteenden som är problematiska för sömnen. Genom statistik som visar trender i sömn över tid och vetenskapligt innehåll om hälsosam sömnutveckling i olika åldrar, ger Sleep Cycle Kids vägledning till föräldrar om när barnet är redo att ta nästa steg på resan mot bättre sömn. Genom att följa familjen över tid kan Sleep Cycle Kids hjälpa till att upprätthålla hälsosamma sömnvanor och ha en positiv inverkan på sömn och humör för både barn och deras föräldrar.

Sleep Cycle Kids har utvecklats i samråd med Sleep Cycles Dr Li Åslund och Professor Mike Gradisar. Li Åslund är Psykolog och Doktor i sömnmedicin, med lång erfarenhet inom behandling av sömnproblem och utveckling av digitala verktyg för förbättrad sömn hos barn och vuxna. Professor Gradisars sömnforskning för spädbarn har nämnts i New York Times, BBC, Forbes och Reuters. Han är även ledamot i Advisory Board för Pediatric Sleep Council i Australien.

3. The World Counts. Number of births per year – The World Counts. 4 Nov 2022. (<https://www.theworldcounts.com/populations/world/births>) 4. Global Markets Estimates. Global infant sleep monitoring market. 4 Nov 2022. (<https://www.globalmarketestimates.com/market-report/global-infant-sleep-monitoring-market-2419>)



SLEEP CYCLE KIDS ÄR EN APP SOM HJÄLPER FÖRÄLDRAR ATT ANALYSERA OCH FÖRBÄTTRA SINA BARN SÖMN



DATAINSAMLING
OCH AVLÄSNING

DATAANALYS

AVLÄSNING

INSIKTER

FLER AKTIVA ANVÄNDARE

2.1 MILJONER AKTIVA
ANVÄNDARE I MÅNADEN

NÄTVERKS-
EFFEKT

PERSONLIGA INSIKTER

91% PRECISION I
SÖMNCYKEL

STÖRRE DATABAS

ÖVER 2 MILJARDER
NÄTTER SÖMNDATA

FÖRBÄTTRING

VERKTYG FÖR
FÖRÄNDRING

PATENTERAD AI-TEKNOLOGI

KUNDUPPLEVELSE

Strategi

Strategin för kommande år är att öka investeringarna i data, AI och produktutveckling för att öka räckvidden, nå fler användare och för att kunna växa genom nya förvärvskanaler. För att nå våra mål är fokus på ett bredare tjänsteutbud och ökad tillgänglighet av största betydelse. Vi ska vara närvarande på plattformar där våra målgrupper befinner sig och där vår unika kunskap och intresse för sömn skapar värde.

Sleep Cycles värde och styrka växer för varje natt. Med patenterad ljudanalys samlar vi in och analyserar sömndata som vi sedan översätter till insikter för användare i hela världen. Med varje ny användare växer vår databas, med varje natt avläst ökar vår analysförmåga och med varje analys genererar vi ännu värdefullare insikter och kan utveckla nya ledande verktyg.

FORTSATT PRODUKTUTVECKLING

Sömn ligger till grund för en god hälsa. Genom vår sömnanalys tillbringar vi hela natten med våra användare och analyserar såväl sömn som snarkningar, hostningar och tandgnissel. Med vår patenterade ljudanalys, AI och maskininlärning fortsätter vi driva utvecklingen, nu och i framtiden.

Efter mer än tio år av insamling och teknisk utveckling är det få aktörer som med samma precision kan avläsa och analysera de datamängder vår applikation klarar av dagligen. Att med kunskap och erfarenhet kunna översätta vår data till användbar information för våra användare är avgörande. Ett värdeskapande arbete som fortsätter utvecklas i snabb takt. Idag kan vi inte bara berätta för en användare hur hen har sovit, vi kan också analysera varför. Vi vet vem som snarkar i ett rum, när hen snarkar, i vilken ljudfrekvens och hur ofta. Vi kan till och med utläsa mönster i in- och utandning som kan vara tecken på sömnnapné. Vi kan också identifiera hostningar vilket kan visa begynnande förkylning. Allt med fokus på att en bättre sömn, leder till ett bättre liv.

SLEEP CYCLES VÄRDE OCH STYRKA VÄXER FÖR VARJE NATT

ARTIFICELL INTELLIGENS

AI och maskininlärning har revolutionerat vår förmåga att hantera stora datamängder och utvinna värdefull information. Genom att använda avancerade algoritmer och tekniker kan vi nu extrahera mönster och sammanhang som tidigare var okända och otillgängliga.

Det är därför vi fortsätter investera i kapabiliteter inom sömndata, maskininlärning och framförallt datainfrastruktur. Att leda inom AI och maskininlärning handlar inte enbart om att ha tillgång till avancerade modeller och tekniker, utan framför allt om att ha en kraftfull och kapabel datainfrastruktur.

Data är det primära råmaterialet för maskininlärning och ju mer och av bättre kvalitet vi har desto mer precisa kommer våra prediktioner och klassificeringar att bli. Detta i sin tur kan användas till bättre insikter, nya funktioner och ett ökat användarvärde.

ÖKAD RÄCKVIDD

Genom att finnas på fler plattformar och exponeras för fler möjliga användare skapas förutsättningar för att växa antalet betalande prenumeranter. Utöver de två största

distributionskanalerna för appar; AppStore och Google Play finns vi numera också på Huawei App Gallery. Lanseringen av samarbetet med Gympass exponerade oss för en ny publik inom företagshälsa på marknader där vår räckvidd historiskt varit begränsad. Sleep Cycles fortsatta strategi är att växa genom att nå användare på nya plattformar, genom fler hårdvaror såsom smarta klockor och genom partnerskap och samarbeten som ger tillgång till användargrupper med stort intresse för sömn och hälsa.

NYA FÖRVÄRVSKANALER

I linje med målsättningen att öka räckvidden och nå användare i nya kanaler är en viktig del av tillväxtstrategin att öka antalet marknadsföringskanaler. Vår strategi bygger på att med högsta möjliga effektivitet öka konverteringen av organisk trafik via marknadsföringsinsatser. Genom målmedvetet arbete har vi skapat goda positioner inom bl a Apple Search Adds och Google Add Words. Under 2021–2022 har närvaron byggts ut inom sociala medier som TikTok och Facebook. I samband med att appens funktionalitet byggs ut kommer framtida investeringar även inkludera att dela innehåll och dra nytta av vår data och kunskap om globala sönmönster för att driva trafik och attrahera användare.



PRODUKTUTVECKLING

Nya datadrivna funktioner som ger användare mer insikter kring sömn och hälsa

SÖMNaNALYS

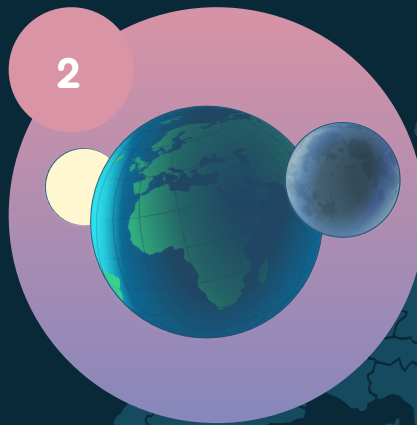
HÄLSÖÖVERVAKNING

INFLUENSASYMPTOM

SNARKNINGAR

ANDNINGSUPPEHÅLL

TANDGNISLING



ÖKAD RÄCKVIDD

Nå nya användare via nya plattformar, partnerskap och kanaler

PARTNERSKAP

CORPORATE WELLNESS

FLER PLATTFORMAR

NY HÅRDVARA



NYA FÖRVARVSKANALER

Öka försäljningen genom att attrahera nya användare med effektiv marknadsföring

KONVERTERINGSDRIVEN
MARKNADSFÖRING

SOCIALA MEDIER

DELNING OCH INTERAKTION

Investera i Sleep Cycle

Fyra anledningar att investera i Sleep Cycle

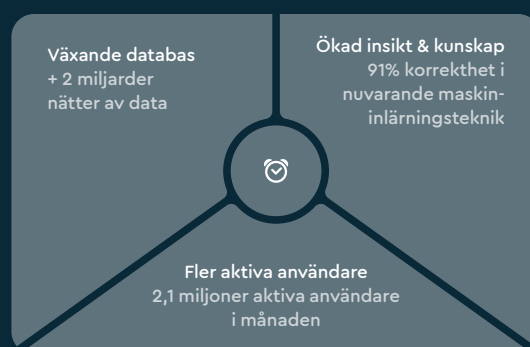


1. LEDANDE POSITION PÅ ENORM MARKNAD

- Marknaden för sömnapplikationer uppskattas till 5 miljarder SEK och förväntas växa med 19% CAGR
- Sleep Cycle är marknadsledare och mest nedladdade app på marknaden för sömnapplikationer
- Sleep Cycle har världens största databas med fler än 2 miljarder nätter analyserade

2. TILLGÄNGLIG PRODUKT MED AKTIVA ANVÄNDARE

- Sleep Cycle är tillgänglig i en portabel hårdvara – smartphone
- Hög andel aktiva användare leder till växande databas som förstärker konkurrenskraften och förbättrar produkten
- Heltäckande sömnlösning (analysera, utbilda, förbättra)
- Dynamisk produktupplevelse baserad på användarbeteende



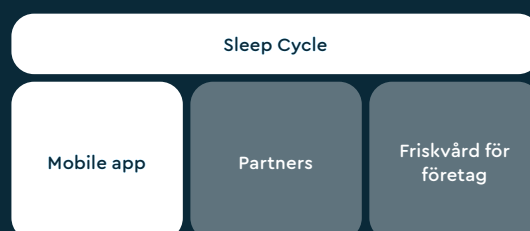
3. VINNANDE AFFÄRSMODELL

- Återkommande intäkter från prenumerationer
- Hög lönsamhet genom skalbart erbjudande
- God kassakonvertering drivet av förskottsbetalningar



4. TILLVÄXTRESAN HAR PRECIS STARTAT

- Data och insikter möjliggör expansion av produkt och tjänstepaketeringar
- Genom expansion i nya försäljningskanaler och partnerskap nås nya användare
- Intresset för sömn och hälsa baserat på datadrivna insikter ökar starkt



Aktien samt största ägare

UTESTÅENDE OPTIONSPROGRAM

OPTIONSPROGRAM	ANTAL OPTIONER	MOTSVARANDE ANTAL AKTIER	% AV TOTALT ANTAL AKTIER	LÖSENKURS	LÖSENPERIOD
TO 2020	1 225	147 000	0,7%	88,9	2023
TO 2021 serie 1	190 076	190 076	0,9%	94,5	2024
TO 2021 serie 2	18 595	18 595	0,1%	94,5	2025
TO 2022	54 820	54 820	0,3%	71,2	2025
VD LTIP	340 909	340 909	1,7%	241,2	2026
Total	605 625	751 400	3,7%		

STÖRSTA AKTIEÄGARE I SLEEP CYCLE AB (PUBL) PER DEN 31 DECEMBER 2022

ÄGARE	ANTAL AKTIER	RÖSTER OCH KAPITAL
Maciek Drejak genom bolag	8 527 190	42%
Pierre Siri genom bolag	4 609 291	23%
Handelsbanken Microcap	1 450 000	7%
Skandia Fonder	714 285	4%
Petter Wallin	691 394	3%
Avanza Pension	649 667	3%
Nordnet Pensionsförsäkring	588 111	3%
Lancelot Avalon	400 000	2%
Velvet Cichlid	361 589	2%
Cancerfonden	291 882	1%
Övriga	1 994 154	10%
Total	20 277 563	100%

Bolagets aktie är sedan 8 juni 2021 noterad på Nasdaq Stockholm.
Aktiekapitalet uppgick på balansdagen till 563 Tkr.

Tillsammans

Människorna. Deras kunskap, erfarenhet och förståelse för allt vad Sleep Cycle är och kan bli är ovärderlig. I ett axplock vill vi lyfta fram en handfull av alla de fantastiska medarbetare vi har och visa varför 'tillsammans' är vår nyckel till framgång.



LI ÅSLUND

PHD, PSYKOLOG - SLEEP EXPERT

"Hos Sleep Cycle får jag kombinera min bakgrund i klinisk psykologi och sömnvetenskap med produktutveckling. Det känns speciellt betydelsefullt att med min bakgrund få utveckla verktyg som hjälper användare till bättre sömnhälsa. Det är spännande när väletablerad kunskap om beteendeförändring, forskning och statistik sammanstrålar för att skapa användbara verktyg som gör förändring möjlig för så många."



MIKE GRADISAR

HEAD OF SLEEP SCIENCE
PROF, PSYKOLOG

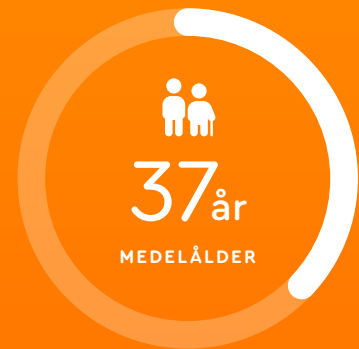
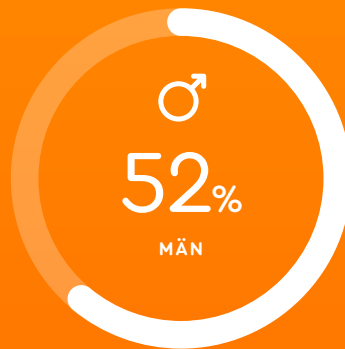
"Man kan säga att jag jobbar med hemliga vetenskapsgrejer bakom kulisserna. Jag brinner för att översätta invecklade vetenskapliga sömnstudier så alla kan förstå vad de betyder och hur kunskapen kan hjälpa oss och våra användare. Det är särskilt givande att på Sleep Cycle få arbeta med en så unik och cool produkt, en återspeglning av alla medarbetare som tillsammans gör underverk. Varje dag."



EMELIE WIRBING

CUSTOMER SUCCESS MANAGER B2B

"Skulle beskriva min roll som en lösningsorienterad möjliggörare. På Sleep Cycle vårdar jag förhållandet med Sleep Cycles B2B kunder där fokus på långsiktiga relationer är extra viktigt. Sömn är en livslång resa. Jag brinner för produktutveckling som gör skillnad på riktigt och tycker feedback är avgörande för bra kundrelationer."



NICLAS FLYSJÖ
SENIOR DEVELOPER

"Jag har snart jobbat på Sleep Cycle i 10 år och har över 25 års erfarenhet som utvecklare. Mitt område är Sleep Cycle iOS och främst de delar som rör sömnanalysen. Att både applikationen och kodbasen bakom håller hög kvalitet känns extra viktigt för mig. Kod som är lättskött och enkel att förstå frigör mer tid till att utveckla spännande nya funktioner istället för att jobba med massa underhåll."



MARIA LARSSON
MACHINE LEARNING ENGINEER

"På Sleep Cycle jobbar jag med att utveckla Sleep Cycle maskininlärningsmodeller. Nyligen drev jag arbetet med funktionen 'Vem snarkar?'. Där arbetade jag fram hur man differentierar mellan flera snarkare i samma rum. Jag tycker det känns extra viktigt och givande att inspirera och leda vägen för att locka fler kvinnor till tech-branschen."



WANBING ZHU ANDERSSON
PERFORMANCE MARKETING SPECIALIST

"Tillsammans med mitt team är jag ansvarig för att skapa, analysera och optimera kampanjer i digitala kanaler. Det bästa med att jobba på Sleep Cycle är alla inspirerande medarbetare. Jag tycker det är extra tillfredsställande att skapa mätbara strategier som fungerar och driver resultat."

Styrelsen



LARS M. BERG

STYRELSEORDFÖRANDE OCH ORDFÖRANDE ERSÄTTNING-UTSKOTT SEDAN 2020.

Född: 1947.

B.Sc. Civilekonom vid Handelshögskolan i Göteborg.

Lars Berg har en gedigen bakgrund som koncernchef och VD, bland annat som VD för Telia. Han har även varit medlem av koncernledningen i Ericsson samt ledamot i verkställande ledningen för den tyska Mannesmanngruppen med ansvar för telekomverksamheten.

ÖVRIGA STYRELSEUPPDRAG: –

TIDIGARE STYRELSEBEFATTNINGAR:

Styrelseordförande i NORMA Group SE, Net Insight AB, Eniro och Greater Than. Styrelseledamot i Schibsted AS, Telefonica Mobile och Tele2.

AKTIEINNEHAV I BOLAGET*: 38 015.

TECKNINGSOPTIONER*: 200 motsvarande 24 000 aktier.



ANNE BROENG

STYRELSELEDAMOT OCH ORDFÖRANDE REVISIONSUTSKOTT SEDAN 2020.

Född: 1961.

M.Sc. Civilekonom vid Aarhus Universitet.

Anne arbetar professionellt med styrelsearbete och har bred erfarenhet av publika och privata bolag. Tidigare verkade hon som koncernchef, CFO och CIO för PFA Pension.

ÖVRIGA STYRELSEUPPDRAG:

Styrelseordförande i Velliv och Asta & Jul.P Justesen Fond. Styrelseledamot i NNIT A/S, VKR Holding, Aquaporin A/S och Rambøll Gruppen.

TIDIGARE STYRELSEBEFATTNINGAR:

Flertalet styrelseuppdrag, bland andra Nasdaq Europe, Danske Commodities, Velux och IFU.

AKTIEINNEHAV I BOLAGET*: 10 000.

TECKNINGSOPTIONER*: 100 motsvarande 12 000 aktier.



OLOF NILSSON

**STYRELSELEDAMOT OCH
REVISIONSUTSKOTT
SEDAN 2020.**

Född: 1969.

M.Sc. Fysik vid Kungliga Tekniska
Högskolan (KTH) i Stockholm.

Olof har 25 års erfarenhet från
riskkapitalbranschen som
VC-investerare, entreprenör
och styrelsearbete. Tidigare
har Olof arbetat som chef
för tidiga investeringar i den
svenska statliga pensionsfonden
AP6 där han även lanserade
ett nytt mandat att investera i
amerikanska teknikfonder och
innan dess var han co-founder
och COO på inkubatorn IQube.

ÖVRIGA STYRELSEUPPDRAG:

Styrelseordförande i Matchi AB.
Styrelseledamot i High Estate
AB, High Estate Holding 1 AB,
Dr ZickZack AB and ViOch01
Advisers AB.

TIDIGARE STYRELSEBEFATTNINGAR: –

AKTIEINNEHAV I BOLAGET*: 428.

TECKNINGSOPTIONER*: 100
motsvarande 12 000 aktier.



RASMUS JÄRBORG

**STYRELSELEDAMOT OCH
ERSÄTTNINGSPÅSKOTT SEDAN
2020.**

Född: 1976.

M.Sc. Civilekonom vid Handels-
högskolan i Stockholm.

Rasmus har en bakgrund
och gedigen erfarenhet från
digitalisering och digitala kanaler
inom finansbranschen. Han arbetar
sedan 2018 som Chief Product
Officer på Nordnet och under 2021
utsågs han även till Vice VD på
Nordnet. Hans bakgrund omfattar
flertalet ledande befattningar
på SEB, såsom Chief Strategy
Officer samt ansvarig för bankens
digitalisering och digitala kanaler.
Tidigare har Rasmus även arbetat
på den Globala Investmentbanken
UBS i London.

ÖVRIGA STYRELSEUPPDRAG: –

TIDIGARE STYRELSEBEFATTNINGAR:

Styrelseordförande i Shareville
AB. Styrelseledamot i Nordnet
Ventures AB.

AKTIEINNEHAV I BOLAGET*: 31 970.

TECKNINGSOPTIONER*: 100
motsvarande 12 000 aktier.



ÖD GÄRD ANDERSSON

**STYRELSELEDAMOT
SEDAN 2021.**

Född: 1972.

M.Sc. Civilingenjör vid Chalmers
Tekniska Högskola i Göteborg.

Ödgård är VD på Zenseact AB,
ett bolag med uppdrag att skapa
programvara för autonoma bilar.
Med stor erfarenhet inom teknisk
innovation och telekombranschen,
har hon en bakgrund inom ett
antal olika befattningar på Volvo
Car Group, bland annat Chief
Digital Officer och VP Vehicle SW
& Electronic. Före detta arbetade
Ödgård i över 20 år inom
telekombranschen på Ericsson,
som bland annat VP Vehicle SW
& Electronics och som chef för
Ericssons Göteborgskontor.

ÖVRIGA STYRELSEUPPDRAG: –

TIDIGARE STYRELSEBEFATTNINGAR:

Styrelseledamot i Opus Group AB
(publ).

AKTIEINNEHAV I BOLAGET*: 428.

TECKNINGSOPTIONER*: 100
motsvarande 12 000 aktier.

Ledningen



CARL JOHAN HEDERÖTH

CEO SEDAN 2018.

Född: 1980.

B.Sc. Informatik vid
Handelshögskolan i Göteborg.

Med stark entreprenörbakgrund är Carl Johan medgrundare till bland annat MATCHi – Sveriges ledande bokningsplattform för sport. Hans breda kunskap inom produkt och affärsutveckling är grundad i tidigare bakgrund som konsult för en rad olika storbolag inklusive Volvo, Gemalto och Telia.

AKTIEINNEHAV I BOLAGET*: 79 572.

TECKNINGSOPTIONER*: 392 849
motsvarande 404 749 aktier.



PER ANDERSSON

**CFO OCH HEAD OF INVESTOR
RELATIONS SEDAN 2021.**

Född: 1983.

M.Sc. Civilekonom vid
Handelshögskolan i Göteborg.

Per är en tillväxtorienterad CFO med bred erfarenhet inom strategi, affärsplanering, kapitalmarknader och finansiell analys. Innan Sleep Cycle arbetade han som CFO på börsnoterade Gapwaves AB. Tidigare erfarenheter inkluderar tjänster hos KPMG Deal Advisory, Mondelez International och PwC.

AKTIEINNEHAV I BOLAGET*: 3 990.

TECKNINGSOPTIONER*: 25 937
motsvarande 56 282 aktier.



CECILIA MIKKOV

CHRO SEDAN 2021.

Född: 1976.
B.Sc. i personalvetenskap
med inriktning Psykologi vid
Stockholms Universitet.

Cecilia har gedigen erfarenhet
av att bygga och utveckla
teknikbolag samt erfarenhet som
ledare och ansvarig för frågor
som personal, rekrytering och
organisationsutveckling i svenska
och internationella organisationer.
Innan Sleep Cycle arbetade
Cecilia på NetEnt i 11 år i ett flertal
olika HR-roller, senast som Head
of HR CoE.

AKTIEINNEHAV I BOLAGET*: 0.
TECKNINGSOPTIONER*: 19 288
motsvarande 19 288 aktier.



SAMUEL CYPRIAN

CPO SEDAN 2023.

Född: 1983.
M.Sc. Civilingenjör,
Datavetenskap vid Uppsala
Universitet.

Samuel kommer från en lång
erfarenhet inom marknadsföring
och affärsutveckling. Redan
innan sin roll hos Sleep Cycle var
Samuel med och bröt ny mark på
Spotify. Han var en nyckelperson
i growth teamet och var med i
den tidiga expansionsfasen. Innan
Sleep Cycle arbetade han som
tillväxtchef på Projectplace och
som CMO på Werlabs.

AKTIEINNEHAV I BOLAGET*: 8 125.
TECKNINGSOPTIONER*: 34 795
motsvarande 34 795 aktier.



MIKAEL KÅGEBÄCK

CTO SEDAN 2020.

Född: 1981.
Ph.D. Maskininlärning och AI vid
Chalmers Tekniska Högskola i
Göteborg.

I sin roll som CTO på Sleep
Cycle arbetar Mikael bland
annat som chef för vårt
kärnteknologiteam med vår
maskininlärningsforskning.
Den forskningen är central för
hela Sleep Cycle. Den driver
vår verksamhet framåt och gör
det möjligt för våra användare
att få inblick i sömnkvalitet
och vanor. Mikael's tidigare
erfarenhet innefattar flera år som
doktorand inom maskininlärning
och AI på Chalmers, samt som
systemarkitekt på H&M hos
Extenda och utvecklare för
Svenska luftvärnet.

AKTIEINNEHAV I BOLAGET*: 11 496.
TECKNINGSOPTIONER*: 28 237
motsvarande 28 237 aktier.

Ett hållbarhetsarbete som bygger kund- och affärsnytta

Sleep Cycles mission är att förbättra den globala hälsan genom att hjälpa människor att sova bättre. Med detta som utgångspunkt bedriver vi ett långsiktigt hållbarhetsarbete som i alla delar präglas av ett affärsetiskt, socialt och miljömässigt ansvar.

God sömn är lika viktigt för vår hälsa som kost och rörelse. Med Sleep Cycles digitala sömntjänster får användaren hjälp med att somna, sova gott, vakna mer utvilad och bättre förstå orsak till och verkan av sina sömnvanor. Genom att påverka vår sömn kan vi också påverka hur vi mår under dygnets vakna timmar. Vår vision handlar om en globalt förbättrad sömnhälsa. För bättre sömn leder till friskare människor vilket är centralt för en välmående värld, där sociala och ekonomiska värden skapas i takt med att prestation, innovationskraft och uthållighet gynnas.

FEM FOKUSOMRÅDEN PEKAR UT RIKTNINGEN

Att bedriva ett långsiktigt hållbarhetsarbete är för oss en självklarhet och inom ramen för vår verksamhet har fem områden identifierats som

de viktigaste för oss att arbeta med, följa upp och rapportera kring. Vi ser också att vår verksamhet kan bidra till ett antal av FN:s Globala mål. För att tydliggöra riktningen för vårt arbete formulerade vi under 2022 ambitioner för varje fokusområde och som ett nästa steg kommer vi att ta fram ett antal nyckeltal som hjälper oss att mäta vår förflyttning.

Genom att kraftsamla kring dessa fem hållbarhetsområden är Sleep Cycles ambition att på alla sätt bidra till att maximera de positiva värden som vår sömntjänst skapar för våra användare, medarbetare, partners, hälsosektorn och ägare. I vårt ansvar ligger också att minimera verksamhetens risker genom proaktivt hållbarhetsarbete, robusta processer, regelbunden uppföljning och hög affärsetik.

FEM FOKUSOMRÅDEN I VÅRT HÅLLBARHETSARBETE

SDG	FOKUSOMRÅDE	AMBITION	VÄSENTLIGA FRÅGOR
10	Hållbara kundrelationer	Stärka den hållbara kundrelationen och erbjuda en positiv kundupplevelse	Kundintegritet, Kundnöjdhet, Globalt tillgängligt produktutbud
8	Attraktiv arbetsgivare	En innovativ arbetsplats där människor trivs och ges goda möjligheter att utvecklas	Goda arbetsvillkor, Jämställdhet, Inkludering, Hälsa & säkerhet
3,17	Globalt hälsoarbete	Bidra till ökad hälsa och bättre livskvalitet för människor globalt	Globalt hälsoarbete, Sömnforskning, (Forskar)Samarbeten, Sprida/dela kunskap
7, 1, 2, 13	Minskat klimatavtryck	Reducera verksamhetens klimatavtryck längs värdekedjan	Direkta och indirekta utsläpp av växthusgaser, Energianvändning
16	Ansvarsfullt företagande	Bedriva en ansvarsfull verksamhet baserad på gällande lagar och sunda affärsprinciper	Affärsetik, Antikorrupktion, Code of Conduct och Policy-dokument



Hållbara kundrelationer

Att skydda våra användares personliga hälsodata och värna om deras integritet är affärskritiskt för Sleep Cycle. Användaren har alltid kontroll över sin egen data och alla uppgifter som de delar med oss sker anonymiserat på frivillig basis.

Ambition: Stärka den hållbara kundrelationen och erbjuda en positiv kundupplevelse över tid.

Kundintegritet är för oss en förtroendefråga och en grundläggande del i en god kundrelation. Vi värnar vår proaktiva kultur där kundintegriteten har högsta prioritet och hantering av kunddata baseras på god efterlevnad av lagar och interna regelverk, som anger hur uppgifterna ska skyddas respektive får användas. Grundläggande är att användaren själv alltid har kontroll över sin sömndata då all personlig data lagras lokalt på användarens enhet. För att vi ska få ta del av användarens sömn- och hälsodata krävs att denne aktivt lämnar sitt samtycke.

TYDLIGA RIKTLINJER FÖR HANTERING AV SÖMNDATA

I samband med att den europeiska dataskyddsförordningen GDPR trädde i kraft för några år sedan tillsatte vi en dedikerad funktion som involveras löpande i alla processer där personuppgifter hanteras och lagras. Huvuduppgiften är att säkerställa att behandlingen av dessa uppgifter utgår från en laglig grund samt att relevanta säkerhetsåtgärder vidtas.

Riktlinjerna för vårt arbete med kundintegritet är följande:

- Ingen sömn- eller hälsodata överförs från användarens enhet utan användarens aktiva och direkta tillåtelse, som användaren kan återkalla när som helst.
- Den sömn- och hälsodata som användaren väljer att dela med sig av, lagras med krypterad uppladdning i molnbaserade datacenter.
- Våra data- och riskhanteringspolicyer är styrande för arbetet och anger godkända autentiseringsmetoder samt beskrivningar av hur dataåtkomst på rollnivå ska ske.

VI VILL ALLTID GÖRA RÄTT I EN KOMPLEX VERKLIGHET

Sleep Cycle verkar på en global marknad där lagar och regelverk skiljer sig åt länder emellan, vilket gör frågan om när brott sker mot kundintegriteten komplex. Vi vill alltid göra rätt och har en nollvision vad gäller incidenter för bristande kundintegritet. I de fall en incident inträffar är vår ambition att alltid snabbt korrigera eventuella brister och dra lärdom

av det inträffade för att säkerställa att det inte händer igen. Vår data klassas som hälsodata och därmed som personuppgifter som inte bara kräver en hög säkerhetsnivå utan även innebär att vi måste rapportera personuppgiftsincidenter till Integritetsskyddsmyndigheten (IMY).

Vi genomför kontinuerligt interna informationsinsatser för att säkerställa en hög medvetenhet hos medarbetarna om vikten av kundintegritet tillsammans med en god kunskap om de regelverk som styr hanteringen av personuppgifter.

Med sikte på vår nollvision och med utgångspunkt i svensk lagstiftning, mäter vi i ett första steg de incidenter som ska rapporteras till IMY. Under 2022 rapporterades noll incidenter avseende kundintegritet till IMY.

EN NÖJD KUND ÄR EN ÅTERKOMMANDE KUND

Sleep Cycle har många återkommande kunder som kontinuerligt använder vår sömntjänst. I första hand för att sova bättre men också för att vårt digitala sömnverktyg bidrar med bättre förståelse för individuella sömnvanor och motivation för att förändra dessa. Ett mått på kundnöjdhet är också de höga betyg som våra användare ger oss på GooglePlay och AppStore. Vi arbetar ständigt med att förbättra användarfunktioner. Bland annat genom att

göra det enklare att själv söka information, liksom att snabbt besvara de användare som vänder sig direkt till vår kundtjänst.

PRODUKTUTVECKLING FÖR ANVÄNDARNYTTA

Sleep Cycle satsar stor kraft på att utveckla och förfinna våra sömntjänster för att skapa största möjliga användarnytta. Vi blir ständigt bättre på att utveckla nya funktioner med hjälp av AI-baserad analys samtidigt som vi är beroende av att våra användare aktivt delar sin sömndata med oss för att personifiera och skräddarsy tjänsten.

I början av 2022 lanserades Sleep Goal som syftar till att gynna regelbundna sömnvanor genom att hjälpa användaren att planera för regelbundna sömnrutiner.

Med utgångspunkt i vår långa erfarenhet av att analysera sömndata har vi fortsatt utvecklingen av funktioner kopplade till snarkningar. Ett genombrott kom då vi upptäckte hur snarkningar från olika personer i samma rum kan identifieras med hjälp av maskininlärning och en ny algoritm. Vi kallar funktionen för Vem snarkar?. Att kunna differentiera mellan flera snarkare möjliggör en ännu mer korrekt sömnanalys och ökar antal användare vi kan ge personliga råd och insikter kring individuella snarkvanor.



Attraktiv arbetsgivare

Som arbetsgivare är det självklart för oss att erbjuda en hälsosam arbetsmiljö som präglas av jämställdhet och inkludering, och som ger varje medarbetare möjlighet att växa i sin yrkesroll.

Ambition: En innovativ arbetsplats där människor trivs och ges goda möjligheter att utvecklas.

Våra medarbetare är vår viktigaste tillgång. I kraft av sina kompetenser och färdigheter utgör de förutsättningarna för vår förmåga att skapa värden och nå våra mål. Att behålla kunniga och erfarna medarbetare och samtidigt förstärka organisationen med ny kompetens är en viktig balans. Att ses som en attraktiv arbetsgivare är därför affärskritiskt för oss, och vi bedriver ett målmedvetet arbete med att utveckla en jämställd och hälsosam arbetsplats som utmärks av professionalism och goda möjligheter till individuell utveckling.

STOLTA ÖVER ATT VARA ETT JÄMSTÄLLT TECHBOLAG

Vi strävar efter att på alla sätt vara en jämställd organisation med målet om en könsbalans på minst 40/60 i fördelning. Vi har redan kommit en bra bit på väg och ser oss som ett jämställt techbolag med en total andel av kvinnliga medarbetare på 48 procent. Andelen kvinnliga chefer ligger på runt 50 procent och andelen kvinnor i koncernledningen på 20 procent.

VERY GOOD – MEDARBETARNAS OMDÖME OM SLEEP CYCLE

Med hjälp av det digitala verktyget Officevibe mäter vi regelbundet under året employee Net Promotor Score (eNPS) och engagemang. Vår målsättning är ett eNPS på minst Very good. En målsättning som vi nådde 2022 med ett eNPS som rörde sig mellan Very good och Great. En aktivitet framöver, för att få upp den genomsnittliga svarsfrekvensen på 65 procent, är att förbättra den direkta återkopplingen till medarbetarna kring de åtgärder som vidtas som respons på deras svar.

VI BYGGER EN ORGANISATION AV HÅLLBARA MEDARBETARE

Hos Sleep Cycle råder en självklar nolltolerans mot diskriminering och sexuella trakasserier. Viktigt för det fortsatta arbetet med att säkerställa en jämställd och inkluderande arbetsmiljö är också att vi identifierar och adderar erbjudanden och förmåner som bidrar till en social och hälsosam gemenskap på arbetsplatsen och en god balans mellan arbets- och privatliv.



Det viktiga förebyggande arbetet med att snabbt fånga upp signaler om ohälsa och stress hos medarbetarna är prioriterat. Som ett extra stöd omfattas samtliga medarbetare av en hälsöförsäkring via Skandia med fokus på preventiva åtgärder. Från Sleep Cycles sida driver vi också olika hälsosatsningar och sponsrar varje medarbetare med 4 000 kronor

årligen i Friskvårdsbidrag.

Sleep Cycle hade vid årets utgång 51 medarbetare. Fokus för 2023 är att fortsätta utveckla och paketera vårt erbjudande som attraktiv arbetsgivare för att både behålla och rekrytera den kompetens som vi behöver.

Global hälsa

Att förbättra människors sömn och hälsa är hela syftet med Sleep Cycle och det som driver vår affär. Vår enorma sömndatabas är inte bara en central källa för en innovativ utveckling av vår sömntjänst, utan den lämnar även viktiga bidrag till den globala forskningen om sömn.

Ambition: Bidra till ökad hälsa och bättre livskvalitet för människor globalt.

God hälsa är en grundläggande förutsättning för människors möjligheter att nå sin fulla potential och vara en aktiv del av samhällsutvecklingen. Med vår sömntjänst hjälper vi människor till bättre sömn och därmed möjlighet till en bättre livskvalitet. Vi vet redan att vår tjänst har positiv inverkan på användarnas sömn då över 70 procent säger att de sover bättre med hjälp av Sleep Cycles sömntjänst.

UNIK KÄLLA TILL BÄTTRE KUNSKAP OM VÅR SÖMN

Sömnforskningen är relativt ung och till sin form utmanande eftersom den är beroende av stora mängder data kring människors sömn. Sleep Cycles enorma databas med över en halv miljard nätter tillsammans med två miljoner globala användare av vår sömntjänst, erbjuder unika möjligheter att få fram en effektiv överblick av sömnhälsa globalt – och är därmed en viktig och användbar källa för sömnforskningen. Med användarnas aktiva medgivande delar vi därför med oss av anonymiserade och

aggregerade data till en rad forskningsprojekt världen över.

Allt fler företag inser värdet av att ha hållbara och friska medarbetare och hur en god sömn är en starkt bidragande faktor. Vi har ett växande antal samarbeten med företag inom hälso- och friskvårdssektorn och har utvecklat ett företagserbjudande, Sleep Cycle's Bootcamp, som låter medarbetare under fyra veckor delta i ett webbaserat sömn- och hälsoprogram. Målsättningen är att bättre sömn hjälper medarbetare att må bättre, känna större välbefinnande och öka sin prestation i såväl yrkesroll som i det privata livet.

KONKRET BIDRAG TILL BÄTTRE GLOBAL HÄLSA

I syfte att hjälpa användaren bättre förstå hur sömnkvalitet kan förbättras, arbetar vi med ett brett perspektiv på hälsomarkörer som snarkning och andning. Vår patenterade algoritm för ljudanalys fångar upp och analyserar de ljud som uppkommer då användaren sover.

Hostningar kan sammanställas och presenteras som hostningsfrekvenskurvor över tid för exempelvis en region eller ett land. Under utbrott av covid kunde en direkt korrelation mellan covid och hostningar göras av Sleep Cycles analytiker. De kopplade samman sömndata från hundratusentals dagliga amerikanska användare med antalet bekräftade omikron-infektioner i USA under ett omikron-utbrott i november 2021.

Med enorma mängder hostningsdata lagrade, där vi med automatik får mer för varje natt som går, ser vi goda möjligheter att på ett tidigt stadium kunna identifiera avvikelser. Insikter om tidigt upptäckta symtom som ger nya förutsättningar för att förse olika samhällsfunktioner med kritisk information som potentiellt kan bidra till att effektivare identifiera möjliga framtida sjukdomsutbrott med stor samhällspåverkan.



70%

SÄGER ATT DE SOVER BÄTTRE MED HJÄLP
AV SLEEP CYCLES SÖMNTJÄNST

I FÖRSTA HAND FOKUSERAR VI PÅ DET
SOM VI DIREKT KAN PÅVERKA FÖR ATT
MINSKA VÅR MILJÖBELASTNING



Minskat klimatavtryck

Sleep Cycles ambition är att minimera vår påverkan på miljö och klimat. Genom att i ett första steg kartlägga de utsläpp som vår verksamhet ger upphov till, kommer vi i nästa kunna sätta mål och ta fram en plan för hur utsläppen ska reduceras över tid.

Ambition: Reducera verksamhetens klimatavtryck längs vår värdekedja.

Sleep Cycle har genom sin digitala verksamhet en begränsad påverkan på klimat och miljö. Vi är medvetna om att majoriteten av våra utsläpp är indirekta och återfinns inom scope 2 och 3, med utsläppskällor som el, fjärrvärme, fjärrkyla, drift och användning av Sleep Cycles sömntjänster. I takt med att vi skapar oss en tydligare bild av vår påverkan på miljö och klimat lägger vi också en grund framåt för att i ett nästa steg sätta mål och aktiviteter som bidrar till att minska våra utsläpp.

SMÅ MEN VIKTIGA STEG

Den miljöpåverkan som kommer av Sleep Cycles affärsverksamhet utgörs i huvudsak av inköp till och resor i den dagliga verksamheten, samt förbrukningen av el och värme som sker i våra kontorslokaler. I första hand fokuserar vi på det som vi direkt kan påverka för att minska vår miljöbelastning, till exempel genom att göra medvetna val vid inköp av material och tjänster, och att nyttja tåg och kollektivtrafik vid tjänsteresor när så är möjligt. Under det första kvartalet 2023 kommer verksamheten flytta till nya kontorslokaler i en BREEAM-certifierad fastighet. Det innebär att fastighetens

miljöprestanda bedöms med hänsyn till exempel till byggnadens energianvändning, val av byggnadsmaterial och placering i förhållande till allmänna kommunikationsmedel. För oss som hyresgäst adderas ytterligare värden i form av en god inomhusmiljö då lokalernas belysning, akustik och luftkvalitet är utformade för att ge en positiv påverka på vårt välbefinnande, hälsa och produktivitet.

Sleep Cycle använder sig av molnbaserad datalagring för driften av våra sömntjänster med leverantörer som bedriver ett aktivt hållbarhetsarbete vad gäller att minimera utsläpp och energianvändning.

HÅLLBART PRODUKTUTBUD MED EFFEKTIV BATTERIDRIFT

Vår målsättning i varje utvecklingsprojekt och vid uppdateringar av vår sömntjänst är att säkerställa en effektiv drift och att mobiltelefonens batteriförbrukning inte höjs. I nuläget har vi nått en nivå där sömntjänsten endast drar ett par procent i timmen vid användning, vilket minst är målet även då nya funktioner tillförs.

Ansvarsfullt företagande

Sleep Cycle ska bedriva en verksamhet baserad på etiska affärsmetoder och regelefterlevnad i alla delar av verksamheten. Nolltolerans mot alla former av korruption råder.

Ambition: Bedriva en ansvarsfull verksamhet baserad på gällande lagar och sunda affärsprinciper.

Sleep Cycles uppförandekod sätter ramarna för hur vi agerar som företag liksom för hur våra medarbetare agerar i relationen till kunder, leverantörer och övriga samhälle. Uppförandekoden är baserad på FN:s allmänna deklaration om de mänskliga rättigheterna, ILO:s förklaring om grundläggande principer och rättigheter och FN:s Global Compact. Under året tog vi också fram en hållbarhetspolicy som definierar våra ställningstaganden och åtaganden. Uppförandekoden och hållbarhetspolicyen är tätt sammanlänkade och speglar väl vår kultur och förhållningsätt

till vår omvärld och till varandra. De omfattar alla medarbetare och samtliga bolag ägda eller kontrollerade av Sleep Cycle.

För mer information: investors.sleepcycle.com/bolagsstyrning/uppforandekad

TYDLIGA FÖRVÄNTNINGAR PÅ SAMARBETSPARTNERS

Utvecklingen av Sleep Cycles sömntjänster sker främst inom bolaget vilket gör att våra inköp är begränsade. Våra förväntningar på de leverantörer som vi samarbetar med är dock tydliga med krav på efterlevnad av mänskliga rättigheter, god affäretik, lagar och regler. Vi hanterar dessa förväntningar som en del av avtalsprocessen för leverantörsavtal.

I vår strävan att upprätthålla ett öppet affärsklimat och en hög affäretik ingår även att vi värnar om säkerhet och respekt för alla de människor som berörs av vår verksamhet. För den som vill uppmärksamma oss på något otillbörligt skett eller om brister i regelefterlevnad, finns vår visseblåsarfunktion tillgänglig på vår hemsida för anonyma anmälningar. Under 2022 rapporterades inga ärenden via visseblåsarканалen.



UPPFÖRANDEKODEN ÄR BASERAD PÅ
FN:S ALLMÄNNA DEKLARATION OM DE
MÄNSKLIGA RÄTTIGHETERNA, ILO:S
FÖRKLARING OM GRUNDLÄGGANDE
PRINCIPER OCH RÄTTIGHETER OCH
FN:S GLOBAL COMPACT



FINANSIELLA RAPPORTER

FÖRVALTNINGSBERÄTTELSE

Styrelsen och verkställande direktören för Sleep Cycle AB (publ), organisationsnummer 556614-7368, med säte i Göteborg avger härmed års- och koncernredovisning för räkenskapsåret 2022.

VERKSAMHETEN

Sleep Cycle driver utvecklingen av en av världens mest använda sömnplattformar. Med hjälp av sin patenterade ljudanalys, läser Sleep Cycle av sömnvanor genom natten, analyserar dessa och korrelerar resultaten med vardagliga faktorer som påverkar sömnkvalitet, i syfte att förbättra sömn hos användare över hela världen. Sleep Cycle är en global distributör av sin holistiska sömntjänst och finns representerat i över 150 länder med över 55 miljoner nedladdningar. Vidare bidrar Sleep Cycle med sin stora sömndatabas till förbättring av sömnvanor och ökad sömnmedvetenhet världen över. Moderföretaget Sleep Cycle AB grundades 2009 och koncernen har sitt huvudkontor i Göteborg.

KONCERNENS NYCKELTAL

Tkr	2022	2021
Nettoomsättning	213 271	182 937
Nettoomsättningstillväxt (%)	16,6%	14,7%
Valutajusterad nettoomsättningstillväxt (%)	12,4%	21,6%
Rörelseresultat	44 110	10 325
Rörelsemarginal (%)	20,7%	5,6%
Justerat rörelseresultat	46 912	36 386
Justerat rörelsemarginal (%)	22,0%	19,9%
Periodens resultat	34 976	8 110
Justerat operativt kassaflöde	62 066	36 791
Justerad kassakonvertering (%)	119,0%	95,7%
Operativa nyckeltal		
Totala prenumerationer (Tusental)	904	901
ARPU (kr)	236	212
Medelantal anställda (#)	46	33

Beräkning och förklaring av nyckeltal visas under alternativa nyckeltal på sidorna 71-72.

VÄSENTLIGA HÄNDELSE UNDER RÄKENSKAPSÅRET

- Under första kvartalet 2022 lanserades funktionen Sleep Goals som genom olika förbättringsförslag hjälper användaren att nå ett förutbestämt sömnmål.
- I mars 2022 lanserades funktionen Auto Sleep Tracking till Apple Watch. Den nya funktionen skapar färre uppehåll i användarens sömndata och möjliggör daglig sömnanalys med mindre avvikelser. Funktionen förväntas leda till ett högre engagemang bland användarna.
- Genom att analysera hostningar som fångas upp i Sleep Cycles dataanalys och jämföra dessa med Covid-utbrott på olika platser i världen fann man under andra kvartalet 2022 samband som tydligt indikerade Covid-utbrott flera veckor innan de registrerades. Analysen visar på styrkan i Sleep Cycles data och skapar förutsättningar för att utveckla nya produkter och funktioner i framtiden.
- I början av tredje kvartalet 2022 lanserades första delen av Sleep Cycles plattform för sömnträning. Genom plattformen kommer flera olika sömnprogram som baseras på användarens individuella behov och sömnmönster att lanseras.
- Under tredje kvartalet 2022 lanserade Sleep Cycle ett partnerskap med Gympass vilket ökar närvaron på marknader i Latinamerika. Genom medlemskapet får Gympassmedlemmar tillgång till digitala hälsotjänster där Sleep Cycle är enda leverantören inom sömn.

- Under fjärde kvartalet 2022 lanserades den nya funktionen "Vem snarkar?", som med förbättrad noggrannhet kan skilja på vem i ett rum som snarkar. Funktionen har utvecklats med hjälp av så kallad few-shot-learning. Kombinerat med Sleep Cycles data skapar metoden möjligheter för fler innovativa funktioner.
- I december 2022 lanserades Sleep Cycle med Huawei i Kina och ökar därigenom den adresserbara marknaden substantiellt. Sleep Cycle är sedan tidigare tillgängligt för Apples användare i regionen och finns nu på två av de största plattformarna på denna marknad.
- Den 19 december 2022 offentliggjorde Velvet Cichlid AB, ett bolag kontrollerat av ett konsortium som representerade ca 68 % av aktierna i Sleep Cycle, ett offentligt kontanterbudande till aktieägarna i Sleep Cycle. Den 2 februari 2023 offentliggjordes att Velvet Cichlid AB beslutat att inte fullfölja det offentliga kontanterbudandet.

INTÄKTER, KOSTNADER OCH RESULTAT

Koncernens nettoomsättning ökade under året med 16,6 (14,7) % jämfört med föregående år och uppgick till 213 271 (182 937) Tkr. Valutajusterad nettoomsättningstillväxt uppgick till 12,4 (21,6) %. Den totala valutaeffekten uppgick till ca 8 Mkr. Omsättningsökningen är främst ett resultat av högre ARPU, till följd av förändrad prismsmix och justerade priser. Genomsnittlig intäkt per prenumeration (ARPU) ökade med 11 % och uppgick till 236 (212) kr. Totala antalet betalande prenumerationer uppgick vid årets slut till 904k (901k). Ökningstakten jämfört med tidigare har minskat till följd av prisjusteringar och lägre trafik i Apple App Store, vilket påverkat antalet nedladdningar och nykundsanskaffningen negativt. Förnyade användare var främsta orsaken till ökningen jämfört med föregående år.

Rörelseresultatet uppgick till 44 110 (10 325) Tkr och rörelsemarginalen var 20,7 (5,6) %. Justerat för exceptionella kostnader uppgick rörelseresultatet till 46 912 (36 386) Tkr och justerad rörelsemarginal var 22,0 (19,9) %. Under 2022 har exceptionella kostnader om 2 802 Tkr relaterat till styrelsens utvärdering av budet och rekommendation till aktieägarna påverkat övriga externa kostnader. För 2021 bokfördes exceptionella kostnader om 26 061 Tkr relaterat till börsnoteringen, varav 23 309 Tkr påverkade övriga externa kostnader och 2 752 Tkr belastade personalkostnader. Vidare uppgick personalkostnaderna till 54 201 (40 578) Tkr, vilket är ett resultat av en större organisation där medelantalet anställda ökat från 33 till 46 personer. Ett förbättrat justerat resultat och förbättrad justerad rörelsemarginal förklaras dels av lägre marknadsföringskostnader, 34 786 (41 997) Tkr, och dels av en mer effektiv organisation. Genom högre effektivitet i organisationen har en större del av tillväxten skett genom produktutveckling och lansering av nya funktioner till förmån för investeringar i marknadsföring. På detta vis har kostnader för kundanskaffning minskat genom att marknadsföringskostnaderna sjunkit jämfört med föregående år.

Finansnettot under året uppgick till 20 (-78) Tkr. Skatt på årets resultat var -9 155 (-2 137) Tkr. Sammantaget uppgick koncernens resultat för året till 34 976 (8 110) Tkr. Resultat per aktie före utspädning uppgick till 1,77 (0,43) kr och efter utspädning till 1,74 (0,42) kr.

KASSAFLÖDE OCH FINANSIELL STÄLLNING

Koncernens likviditet är god som ett resultat av goda finansiella resultat och förskottsbetalningar. Kassaflödet från den löpande verksamheten uppgick för perioden till 61 528 (20 089) Tkr. Förändringen förklaras främst av det förbättrade resultatet och positiv utveckling av rörelsekapitalet på grund av förskottsbetalningar. Kassaflödet från investeringsverksamheten uppgick till -7 769 (-5 935) Tkr relaterat till aktiverade utvecklingsutgifter och förvärv av materiella anläggningstillgångar. Rentat för exceptionella poster uppgick det justerade operativa kassaflödet till 62 066 (36 791) Tkr. Justerad kassakonvertering för perioden uppgick till 119,0 (95,7) %.

Kassaflödet från finansieringsverksamheten uppgick till 14 006 (98 218) Tkr och avser amortering av leasingkulder, optionspremier och nyemission till följd av utnyttjandet av teckningsoptioner under 2022. Förändringen jämfört med föregående år förklaras av nyemission i samband med börsnotering 2021, som tillförde Bolaget 95 350 Tkr efter avdrag för transaktionskostnader.

Årets kassaflöde uppgick till 67 765 (112 372) Tkr. Koncernens likvida medel uppgick vid årets slut till 232 862 (165 508) Tkr.

Koncernens egna kapital uppgick till 160 834 Tkr per 31 december. Ingående balans 1 januari var 108 898 Tkr. Bolagets aktiekapital har under 2022 ökat från 540 Tkr till 563 Tkr till följd av nyemission efter utnyttjande av teckningsoptioner.

OPERATIVA NYCKELTAL

Totala antalet betalande prenumeranter uppgick vid årets slut till 904k (901k). Ökningstakten jämfört med tidigare har minskat till följd av prisjusteringar och lägre trafik i Apple App Store, vilket påverkat antalet nedladdningar och nykundanskaffningen negativt. Förnyade användare var främsta orsaken till ökningen jämfört med föregående år. Genomsnittlig intäkt per prenumeration (ARPU) ökade med 11 % och uppgick till 236 (212) kr. Ökningen förklaras av förändrad prismix och justerade priser. Medelantalet anställda uppgick till 46 (33).

MODERFÖRETAGET

Då all väsentlig verksamhet i koncernen bedrivs i moderföretaget avser ovan kommentarer såväl moderföretaget som koncernen.

Moderföretagets omsättning uppgick till 213 271 (182 937) Tkr och rörelseresultatet uppgick till 44 000 (10 271) Tkr. Justerat för exceptionella poster uppgick moderföretagets rörelseresultat till 46 802 (36 332) Tkr.

Resultat från finansiella poster uppgick till 157 (-129) Tkr. Skatt på årets resultat var -9 159 (-2 135) Tkr. Årets resultat uppgick till 34 999 (8 007) Tkr. Likvida medel uppgick på balansdagen till 232 746 (165 379) Tkr. Moderföretagets kassaflöde uppgick till 67 778 (112 288) Tkr. Eget kapital uppgick på balansdagen till 160 818 (108 859) Tkr.

INNOVATION OCH UTVECKLINGSARBETE

Innovation och produktutveckling är en hörnsten i koncernens strategi för att stärka kunderbjudandet och därmed säkra framtida organisk tillväxt. Under 2022 har en rad nya produktfunktioner introducerats i Sleep Cycle appen såsom Sleep Goals, Auto Sleep Tracking på Apple Watch och funktionen "Vem snarkar?".

Koncernens utgifter för forskning och utveckling uppgick till 32 542 (28 054) Tkr under 2022. Av dessa har 22 560 (18 052) Tkr kostnadsförts som personalkostnader, 3 064 (4 989) Tkr kostnadsförts som övriga externa kostnader, och 6 918 (5 013) Tkr aktiverats som immateriella tillgångar. För ytterligare information se not 12 och 19.

PERSONAL

Medelantalet anställda i koncernen uppgick 2022 till 46 (33), varav samtliga är anställda i Sverige.

RISKER OCH OSÄKERHETSFAKTORER

PRODUKTDISTRIBUTION

Sleep Cycles produkt säljs främst genom två plattformar och är därmed beroende av dessa aktörer för att behålla och attrahera nya prenumeranter, att endast förlita sig på två distributörer innebär en risk både för distribution av produkten och Sleep Cycles tillväxt. Sleep Cycle utvärderar därför aktivt olika strategiska initiativ och möjligheter för att minska risken av att vara beroende av få kanaler.

KONKURRENS OCH MARKNADEN

Sleep Cycle är ledande inom sitt verksamhetsområde och satsar aktivt på produktutveckling. I takt med att intresset för hälsa och välmående ökar, ökar också intresset i att skapa sömntecknologi. Stora företag förser idag sina användare med ett brett utbud av produkter inom samma segment som Sleep Cycles produkt, vilket skulle kunna få en negativ effekt på Sleep Cycles marknadsandelar. För att säkra sin plats på marknaden arbetar Sleep Cycle aktivt med att förse användarna med ett innovativt och diversifierat produktbjudande.

DATASÄKERHET OCH KÄNSLIGA DATA

Sleep Cycle hanterar en stor mängd personlig data om kunder och anställda. Det är därför ett krav att Sleep Cycle följer de lagar och bestämmelser som finns gällande dataskydd och integritet, vilket inkluderar efterlevnad av GDPR. Om Sleep Cycles datasäkerhet drabbas av cyberattacker eller datavirus riskerar Sleep Cycle ett reducerat kundförtroende samt att bolagets rykte och varumärke skadas. Internt arbetar Sleep Cycle kontinuerligt med systematiskt kvalitetsarbete som inkluderar policys och styrdokument som beskriver hur varje medarbetare ska hantera och skydda för företaget känslig information. Det pågår också kontinuerlig översyn av IT-miljön och säkerhetsrutiner kopplade till denna för att säkra att Sleep Cycle har ett uppdaterat och tillräckligt skydd.

KOMPETENS OCH NYCKELPERSONER

Betydande erfarenhet och kompetens finns inom Sleep Cycle i egenskap av ledande befattningshavare och andra nyckelpersoner. För att säkerställa bolagets expensionsplaner är Sleep Cycle beroende av dess förmåga att rekrytera och behålla kvalificerad och kompetent personal i företaget. Skulle sådana resurser saknas riskerar de att bolagets framtida expansion och tillväxtmål måste avbrytas eller reduceras i omfattning.

FINANSIELLA RISKER

Med finansiella risker avses i första hand risker relaterade till valutarisker, ränterisker, kreditrisker, motpartsrisker och likviditet. Sleep Cycle har en mycket god likviditet där man ej har några befintliga lån samt ett positivt operativt kassaflöde. Riskhanteringen regleras av en av styrelsen fastställd Treasury policy. Det övergripande ansvaret för att hantera koncernens finansiella risker, samt utveckla metoder och principer för att hantera sådana risker, ligger inom koncernledningen och finansfunktionen. Se not 4 för mer information om finansiella risker.

FÖRVÄNTAD FRAMTIDA UTVECKLING

Bolagets förväntningar är att ökade investeringar i produktutveckling samt fortsatta investeringar i marknadsföring och prisökningar som implementerades under 2022 kommer att bidra till ökad tillväxt under 2023 och framåt. Bolaget har som ambition att lansera nya funktioner och erbjudanden som attraherar nya användare vilket tillsammans med försäljning i nya kanaler och på nya plattformar kommer bidra till långsiktig försäljningsökning. Bolaget har som målsättning att nå en tillväxt i intäkter om mer än 30 % per år. Under 2022 har ett förändrat marknadsklimat och prisförändringar bidragit till en lägre tillväxt i antalet prenumeranter än tidigare år. Den lägre tillväxten i antalet prenumeranter har delvis kompensats med högre intäkt per användare. Osäkerheten i omvärlden till följd av inflation, högre räntor och höga energipriser förväntas påverka möjligheten att attrahera nya användare i Sleep Cycle under 2023.

HÅLLBARHET OCH ANSVAR

Styrelsen i Sleep Cycle har antagit en uppförandekod (Code of Conduct) vilken är förankrad inom hela organisationen. Uppförandekoden är baserad på FN:s allmänna deklaration om de mänskliga rättigheterna, ILO:s förklaring om grundläggande principer och rättigheter på arbetsplatsen och FN:s Global Compact. Koden granskas och godkänns årligen av styrelsen. Koden gäller alla anställda och sätter nivån för medarbetarnas professionalism och integritet, med syfte att säkerställa att varje medarbetare agerar lagligt och lämpligt i förhållande till företagets intressenter.

Hanteringen av personalrelaterade ärenden på Sleep Cycle bygger på flera policys och rutiner. De viktigaste är vår uppförandekod, mångfalds policy (inklusive inkludering och integritet) och personalhandbok. Ansvaret för personalrelaterade policys ligger hos Chief Human Resources Officer ("CHRO").

Sleep Cycles verksamhet medför inga särskilda miljörisker och kräver inte några särskilda miljörelaterade tillstånd eller beslut från myndigheter. Sleep Cycle är en helt digital produkt och kräver således inga transporter eller tillverkningsprocesser som kan medföra miljörisker. Sleep Cycle har två kontor i Sverige, huvudkontor i Göteborg och lokalkontor i Stockholm. Se sidorna 28–39 för Bolagets hållbarhetsredovisning.

FÖRSLAG TILL VINSTDISPOSITION

Moderföretaget

Till bolagsstämman förfogande står följande vinstmedel (kr)

Överkursfond	119 228 686
Balanserade vinstmedel	-3 567 590
Årets resultat	34 999 052
Summa fritt eget kapital	150 660 148

Styrelsen föreslår att, efter fastställande av balansräkningen för Sleep Cycle AB för 2022, bolagsstämman disponerar ovanstående medel enligt följande:

Till aktieägarna utdelas:

7,00 kr per aktie ¹	141 942 941 ²
I ny räkning balanseras	8 717 207
Summa	150 660 148

¹ Baserat på antal utestående aktier per den 31 december 2022. Utdelningsbeloppet kan komma att ändras på grund av nyemission av aktier fram till avstämningsdagen.

² Se not 5 för utdelningspolicy. Årets utdelning avviker från utdelningspolicyen då styrelsen beslutat att föreslå ytterligare 6,00 kr i utdelning, vilket ger en total utdelning på 7,00 kr per aktie.

Styrelsen i Sleep Cycle AB (publ) har antagit en utdelningspolicy med målsättningen att utdelning över tid ska uppgå till mellan 40- 60 % av årligt resultat efter skatt.

Sleep Cycle har en historia av god lönsamhet och starka kassaflöden. Med en affärsmodell med begränsat investeringsbehov och förskottsbetalningar är styrelsens uppfattning att bolaget kan leverera på sina långsiktiga strategiska målsättningar, inklusive investeringar för ökad tillväxt, i kombination med en årlig utdelning.

Sista dag för handel med rätt till utdelning är den 8 maj 2023 och föreslagen avstämningsdag för utdelning är den 10 maj 2023. Euroclear räknar med att sända utdelningen till aktieägarna den 15 maj 2023.

Beträffande moderföretagets och koncernens resultat och ställning i övrigt hänvisas till efterföljande resultat- och balansräkningar, rapporter över förändringar i eget kapital, kassaflödesanalyser samt noter. Alla belopp uttrycks i tusentals svenska kronor där ej annat anges.

BOLAGSSTYRNING

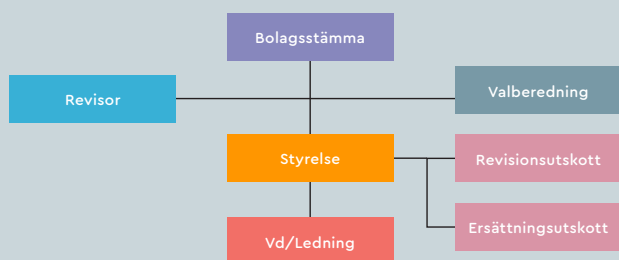
GRUNDERNA I SLEEP CYCLES BOLAGSSTYRNING

Sleep Cycle AB (publ) är ett svenskt publikt aktiebolag med kontor i Göteborg och Stockholm. Sedan 8 juni 2021 är Bolagets aktie noterad på Nasdaq Stockholm. De huvudsakliga beslutsorganen är bolagsstämman, styrelsen och Sleep Cycles vd. Bolagsstämman utser styrelsen, som i sin tur utser vd som sköter den löpande förvaltningen enligt styrelsens riktlinjer. Bolagsstyrningen är en viktig del i att Sleep Cycle sköts hållbart, ansvarsfullt och så effektivt som möjligt för att förverkliga strategier och skapa värde för kunder och intressenter. Sleep Cycle tillämpar Svensk Kod för bolagsstyrning från och med den dag aktien noterades på Nasdaq Stockholm. Denna bolagsstyrningsrapport är en del av Förvaltningsberättelsen och lämnas i enlighet med Årsredovisningslagen och Koderna. Bolagsstyrningsrapporten har granskats av Sleep Cycles revisorer, enligt vad som framgår av sida 74–76.

AKTIER

Per den 31 december 2022 var totala antalet aktier 20 277 563. Varje aktie i Bolaget berättigar innehavaren till en röst på bolagsstämman och varje aktieägare har rätt att rösta för samtliga aktier som aktieägaren innehar i Bolaget. Aktieinnehav som representerar minst en tiondel av röstetalet av samtliga aktier i Sleep Cycle är Maciek Drejak genom bolag med 42,1 procent av rösterna samt Pierre Siri genom bolag med 22,7 procent av rösterna.

ORGANISATIONSSCHEMA



BOLAGSSTÄMMA

Bolagsstämman för 2021 hölls den 10 maj 2022 i Göteborg. I enlighet med styrelsens förslag beslutade stämman att godkänna årsredovisningen och att ingen utdelning lämnas för verksamhetsåret 2021.

Bolagsstämman beslutade att bevilja styrelseledamöterna och den verkställande direktören ansvarsfrihet för räkenskapsåret 2021.

Bolagsstämman beslutade att antalet styrelseledamöter ska vara fem utan suppleanter och att antalet revisorer ska vara två utan suppleanter. Till styrelseledamöter omvaldes Lars Berg, Anne Broeng, Olof Nilsson, Rasmus Järborg och Ödgård Andersson för tiden intill slutet av nästa bolagsstämman. Till styrelseordförande omvaldes Lars Berg. Det beslutades att styrelsearvode ska utgå med 500 Tkr till styrelsens ordförande och 250 Tkr till envar av övriga ledamöter, 100 Tkr till ordförande i revisionsutskottet och 50 Tkr till övriga ledamöter i revisionsutskottet samt 50 Tkr till ordförande i ersättningsutskottet och 25 Tkr till övriga ledamöter i ersättningsutskottet.

Bolagsstämman beslutade att godkänna styrelsens förslag till ersättningsrapport för 2021.

Bolagsstämman beslutade om långsiktigt incitamentsprogram för anställda i bolaget eller koncernen genom en riktad emission av teckningsoptioner, serie 2022/2025, med rätt till teckning av nya aktier i bolaget. Emission av högst 100 000 teckningsoptioner som ger rätt till teckning av 100 000 nya aktier. Ökningen av bolagets aktiekapital kan vid fullt utnyttjande av teckningsoptionerna uppgå till högst 2 777,78

kronor, med förbehåll för den höjning som kan komma att ske till följd av emissioner m.m.

BOLAGSSTÄMMA 2023

Nästa bolagsstämman kommer att hållas den 8 maj 2023 i Göteborg.

REVISOR

På bolagsstämman 2022 beslutades att välja om Mazars AB till revisor för tiden intill slutet av bolagsstämman 2023. Samuel Bjälkemo kommer vara huvudansvarig revisor och Anders Persson personlig medrevisor. Revisorerna rapporterar observationer från revisionsarbetet till styrelsen och årligen stämmer revisorerna av sin revisionsplan och riskbedömning med revisionsutskottet.

STYRELSEN

Styrelsen är bolagets högsta beslutsfattande organ efter bolagsstämman. Enligt Aktiebolagslagen är styrelsen ansvarig för bolagets förvaltning och organisation, vilket innebär att styrelsen är ansvarig för att, bland annat, fastställa mål och strategier, säkerställa rutiner och system för utvärdering av fastställda mål, fortlöpande utvärdera bolagets resultat och finansiella ställning samt utvärdera den operativa ledningen. Styrelsen ansvarar också för att säkerställa att årsredovisningen och delårsrapporter upprättas i tid. Dessutom utser styrelsen bolagets verkställande direktör. Styrelsen följer en skriftlig arbetsordning som revideras årligen och fastställs på det konstituerande styrelsemötet varje år. Arbetsordningen reglerar bland annat styrelsepraxis, funktioner och fördelning av arbete mellan styrelseledamöterna och verkställande direktör. I samband med det konstituerande styrelsemötet fastställer styrelsen även instruktionen för verkställande direktör innefattande finansiell rapportering. Styrelsen ser över och fastställer årligen en arbetsordning för styrelsens revisionsutskott och ersättningsutskott. Styrelsen är vidare ansvarigt för att förbereda och anta policys samt följa upp policyernas efterlevnad.

STYRELSENS SAMMANSÄTTNING

Styrelsen bestod under 2022 av fem stämموvalda ledamöter, tre män och två kvinnor. Styrelsen arbetar för jämställdhet samt mångfald av kompetens, kön, erfarenhet och kultur. Lars Berg valdes till bolagets ordförande. Alla styrelseledamöter är oberoende i förhållande till bolaget och dess ledning och alla ledamöter, förutom Lars Berg, är oberoende i förhållande till större aktieägare. För närmare presentation av styrelsen, se sida 24–25

STYRELSENS ARBETE UNDER 2022

Under 2022 har styrelsen hållit 13 styrelsemöten (vara 2 per capsulam), vilka samtliga protokollförts. Styrelsen har en fastlagd arbetsordning som utförligt beskriver vilka dagordningspunkter som ska förekomma vid årets olika styrelsemöten. Under första delen av året har styrelsen haft fokus på uppföljning av verksamheten och den plan som lagts för året, fastställande av policys, utvärdering av intern kontroll och riskbedömning. Ett av styrelsemötena under året avsåg bolagets strategiska inriktning där styrelsen utvärderade och fastställde bolagets övergripande mål och strategi. Andra punkter som behandlats har varit fastställande av budget för kommande räkenskapsår, målsättningar och styrning, teknisk utveckling av bolagets produkt samt sömn och hälsa relaterat till marknad och produktutveckling. Löpande under året har rapporter från revisions- och ersättningsutskottet behandlats.

Varje månad skickar verkställande direktör ut månadsrapport innehållande bland annat ekonomisk rapport och aktuella händelser i verksamheten. Syftet är att hålla styrelsen informerad om utvecklingen av bolagets verksamhet. Styrelsen godkänner även de finansiella rapporterna innan de publiceras. Löpande utvärderar styrelsen den verkställande direktörens arbete men en gång per år görs en formell utvärdering, varvid bolagsledningen inte närvarar.

En gång per år genomförs en utvärdering av styrelsens och styrelseutskottets arbete för att skapa ett bra underlag för styrelsens och utskottets egna utvecklingsarbete. Det är styrelsens ordförande som ansvarar för utvärderingen och för att presentera den för valberedningen. Under 2022 gjordes en utvärdering genom att en extern expert genomförde strukturerade intervjuer med varje enskild styrelsemedlem och dennes syn på styrelsearbetet. Samtliga synpunkter sammanställdes och diskuterades i bolagets styrelse. Resultatet av utvärderingen har presenterats och diskuterats i valberedningen. Konklusionen var att det finns en bra mix av kompetenser i styrelsen och att dess arbete fungerar väl. Under året har styrelsens ordförande meddelat att han inte står till förfogande för omval vid bolagsstämman 2023. Valberedningens arbete har därför i sitt arbete utvärderat styrelsens sammansättning och behovet av en ersättare.

STYRELSENS UTSKOTT

Medlemmar i utskottet väljs på det konstituerande styrelsemötet som hålls direkt efter bolagsstämman.

REVISIONSUTSKOTTET

Revisionsutskottets uppgifter finns beskrivna i en instruktion fastställd av styrelsen. Syftet och ändamålet med revisionsutskottet är att övervaka bolagets finansiella rapportering, övervaka effektiviteten i bolagets interna kontroll och riskhantering, hålla sig informerat om revisionen av årsredovisningen och koncernredovisningen, granska och övervaka revisorns opartiskhet och självständighet samt biträda vid förberedelse av förslag till bolagsstämmans val av revisor.

ERSÄTTNINGSAUTSKOTTET

Ersättningsutskottets uppgifter finns beskrivna i en instruktion fastställd av styrelsen. Syftet och ändamålet med ersättningsutskottet är att bereda styrelsens beslut i ärenden avseende ersättningsprinciper, ersättningar och andra anställningsvillkor för ledande befattningshavare, ersättningsriktlinjer samt ersättningsrapporten, övervaka och utvärdera program för rörlig ersättning, både pågående och sådana som har avslutats under året för de ledande befattningshavarna samt utvärdera tillämpningen av ersättningsriktlinjerna för de ledande befattningshavarna antagna vid årsstämman så väl som de nuvarande ersättningsstrukturerna och ersättningsnivåerna i bolaget.

Namn	Närvaro styrelsemöten	Närvaro ersättnings- utskott	Närvaro revisions- utskott
Lars Berg	11/13*	4/4	
Anne Broeng	13/13		5/5
Olof Nilsson	13/13		5/5
Rasmus Järborg	13/13	4/4	
Ödgård Andersson	13/13		

*Styrelsens ordförande, Lars Berg, har på grund av intressekonflikt inte deltagit på styrelsemöten som behandlat frågor relaterade till det offentliga kontanterbudandet. Anne Broeng utsågs till ordförande i budkommittén.

VALBEREDNINGEN

Valberedningen ska nominera och för bolagsstämman presentera förslag för styrelseledamöter och styrelseordförande. I enlighet med den instruktion som antagits av Sleep Cycles bolagsstämma som hölls den 19 maj 2021 ska bolaget ha en ledamot utsedd av envar av de tre till rösttalet största aktieägarna eller ägargrupperna, tillsammans med styrelsens ordförande. Valberedningen ska konstitueras baserat på aktieägarstatistik från Euroclear Sweden AB per 30 september varje år och övrig tillförlitlig ägarinformation som är tillgänglig bolaget vid denna tidpunkt och styrelseordföranden som också kommer att kalla till valberedningens första möte.

Den ledamot som representerar den största aktieägaren ska utses till valberedningens ordförande om inte valberedningen enhälligt utser en annan ledamot i valberedningen till ordförande. Instruktionen för valberedningen finns på Sleep Cycles hemsida, investors.sleepcycle.com.

Valberedningens sammansättning uppfyller krav avseende oberoende ledamöter. Valberedningen består av följande ledamöter:

Ledamot	Utsedd av	% av rösterna per 30 sept 2022
Mathias Høyer	MCGA AB och H265 AB	Totalt 42,1
Erik Olsson	GLA Invest SA	22,7
Anna Sundberg	Handelsbanken Fonder	7,1
Lars Berg, styrelseordförande i Sleep Cycle		

Valberedningen representerar tillsammans 71,9 % av rösterna i bolaget. Valberedningen har utsett Anna Sundberg till ordförande.

BOLAGETS ORGANISATION

Den verkställande direktören är underordnad styrelsen och ansvarar för bolagets löpande förvaltning och den dagliga driften. Arbetsfördelningen mellan styrelsen och verkställande direktören anges i arbetsordningen för styrelsen och instruktionen för verkställande direktör. Verkställande direktören ansvarar också för att upprätta rapporter och sammanställa information från ledningen inför styrelsemöten och är föredragande av materialet på styrelsemötena. Enligt instruktionerna för finansiell rapportering är den verkställande direktören ansvarig för finansiell rapportering i bolaget och ska följaktligen säkerställa att styrelsen erhåller tillräckligt med information för att styrelsen fortlöpande ska kunna utvärdera bolagets finansiella ställning.

Företagsledningen har 2022 bestått av sex medlemmar inklusive verkställande direktör, varav fyra är män. Brist på jämställdhet uppmärksammas och tas i åtanke för framtida rekrytering. Efter omorganisation i januari 2023 har ledningsgruppen minskat till 5 personer. För närmare presentation av ledningen, se sida 26–27.

ERSÄTTNING

ARVODE TILL STYRELSE

På årsstämman som hölls den 10 maj 2022 beslutades att arvoden till styrelseledamöterna ska utgå med 500 Tkr till styrelsens ordförande och 250 Tkr till envar av övriga ledamöter, 100 Tkr till ordförande i revisionsutskottet och 50 Tkr till övriga ledamöter i revisionsutskottet samt 50 Tkr till ordförande i ersättningsutskottet och 25 Tkr till övriga ledamöter i ersättningsutskottet.

RIKTLINJER FÖR ERSÄTTNING TILL LEDANDE BEFATTNINGSHAVARE

Bolaget har gentemot vd en uppsägningstid om 6 månader, vd har en uppsägningstid om 12 månader. Vid uppsägning från bolagets sida utgår avgångsvederlag om 6 månadslöner.

Dessa riktlinjer för ersättning till ledande befattningshavare ("Riktlinjerna") omfattar ersättning för Sleep Cycle AB (publ):s ("Sleep Cycle" eller "Bolaget") ledande befattningshavare, inklusive verkställande direktören. Riktlinjerna är framåtblickande, d.v.s., de ska tillämpas på ersättningar som avtalas och förändringar som görs i redan avtalade ersättningar efter det att riktlinjerna antagits av årsstämman 2021. Dessa riktlinjer omfattar inte ersättningar som beslutas av bolagsstämman.

RIKTLINJERNAS FRÄMJANDE AV BOLAGETS AFFÄRSSTRATEGI, LÅNGSIKTIGA INTRESSEN OCH HÅLLBARHET

Bolagets affärsstrategi är i korthet att ge människor möjlighet att sova bättre för att förbättra den globala hälsan. Sleep Cycle utvecklar en lösning för sömnhälsan och en applikation för sömnmonitorering. Sleep Cycles vision är att bli den globalt marknadsledande lösningen för sömnhälsa. För ytterligare information om Bolagets affärsstrategi, vänligen se www.sleepcycle.com. En framgångsrik implementering av Bolagets affärsstrategi och tillvaratagande av bolagets långsiktiga intressen, inklusive dess hållbarhet, förutsätter att Bolaget kan rekrytera och behålla kvalificerade medarbetare och ledande befattningshavare. För detta krävs att Bolaget kan erbjuda konkurrenskraftig ersättning. Dessa Riktlinjer möjliggör att Bolaget kan erbjuda ledande befattningshavare en konkurrenskraftig totalersättning. Sleep Cycles ersättning ska även syfta till att främja Bolagets affärsstrategi och långsiktiga intressen, inklusive dess hållbarhet. Det har inrättats långsiktiga aktie- och aktiekursrelaterade

incitamentsprogram i Bolaget. Sådana program har beslutats av bolagsstämman och omfattas därför inte av dessa riktlinjer. Styrelsen bedömer att möjligheten till en väl avvägd fast ersättning kombinerat med möjligheten att delta i aktierelaterade incitamentsprogram som beslutats av bolagsstämman samt möjligheten till rörlig ersättning kommer att möjliggöra för Sleep Cycle att rekrytera och behålla kvalificerade medarbetare och ledande befattningshavare i egenskap av konkurrenskraftig arbetsgivare.

FORMER AV ERSÄTTNING

Ersättningen ska vara marknadsmässig och får bestå av följande komponenter: fast kontantlön, rörlig kontantersättning, pensionsförmåner och andra förmåner. Bolagsstämman kan därutöver besluta om aktie- och aktiekursrelaterad ersättning.

FAST ERSÄTTNING

De ledande befattningshavarnas fasta ersättning revideras på årsbasis och ska vara konkurrenskraftig och baseras på individens kompetens, ansvar och prestation.

RÖRLIG ERSÄTTNING

Rörlig kontantersättning som omfattas av dessa Riktlinjer ska syfta till att främja Bolagets affärsstrategi och långsiktiga intressen, inklusive dess hållbarhet. Rörlig kontantersättning ska baseras på förutbestämda och mätbara kriterier, vilka kan vara finansiella eller icke-finansiella, ska kopplas direkt eller indirekt till uppnåendet av Sleep Cycles affärsstrategi och ska mätas under en period om ett eller ett flertal år. De kan även utgöras av individanpassade, kvantitativa eller kvalitativa mål. Kriterierna ska vara utformade så att de främjar Bolagets affärsstrategi och långsiktiga intressen, inklusive dess hållbarhet. Ytterligare rörlig kontantersättning kan tilldelas under extraordinära omständigheter, antingen i syfte att rekrytera eller behålla ledande befattningshavare eller som ersättning för extraordinära prestationer utöver individens ordinarie uppgifter, förutsatt att sådana extraordinära omständigheter är tidsbegränsade och endast görs på individuell basis. Den totala rörliga kontanta ersättningen får uppgå till högst 100 procent av ledande befattningshavares fasta årliga kontanta lön. I vilken utsträckning kriterierna för tilldelning av rörlig kontantersättning har uppfyllts ska fastställas och utvärderas när mätperioden har avslutats, och för finansiella mål, baseras på den senaste finansiella informationen som offentliggjorts av Bolaget. Ersättningsutskottet utvärderar rörlig kontantersättning till verkställande direktören och verkställande direktören utvärderar rörlig kontantersättning till övriga befattningshavare.

PENSION OCH ANDRA SEDVANLIGA FÖRMÅNER

Pensionsförmåner ska vara premiebestämda och säkras genom premiebetalningar till försäkringsbolag. Rörlig kontantersättning berättigar inte till pensionsförmåner. Andra möjliga förmåner ska vara sedvanliga och underlätta för ledande befattningshavares förmåga att utföra sina uppgifter, såsom företagshälsovård, sjukvårdsförsäkring och bilförmån. Storleken på pensionspremierna och andra sedvanliga förmåner får sammanlagt uppgå till högst 30 procent av den fasta årliga kontantlönen. Sleep Cycle kan istället tillhandahålla löneväxling på begäran av en ledande befattningshavare, under förutsättning att den totala kostnaden för Bolaget i stort är densamma. För personer som ingår i koncernledningen och som inte är bosatta i Sverige får vederbörliga anpassningar ske för att följa tvingande regler eller fast lokal praxis, varvid dessa Riktlinjers övergripande ändamål så långt möjligt ska tillgodoses.

UPPHÖRANDE AV ANSTÄLLNING

Vid uppsägning får uppsägningstiden vara högst tolv månader. Fast kontantlön under uppsägningstiden och avgångsvederlag får sammanlagt inte överstiga ett belopp motsvarande den fasta kontantlönen för ett år. Vid uppsägning från befattningshavarens sida får uppsägningstiden vara högst tolv månader, utan rätt till avgångsvederlag. Därutöver kan ersättning för eventuellt åtagande om konkurrensbegränsning utgå. Sådan ersättning ska kompensera för eventuellt inkomstbortfall och ska endast utgå i den utsträckning som den tidigare befattningshavaren saknar rätt till avgångsvederlag. Ersättningen ska uppgå till högst 60 procent av den genomsnittliga månatliga ersättningen (såväl fast som rörlig) som betalats av Bolaget under de föregående tolv månaderna vid tidpunkten för uppsägningen och utgå under den tid som åtagandet om konkurrensbegränsning gäller, vilket ska vara högst tolv månader efter

anställningens upphörande för ledande befattningshavare.

LÖN OCH ANSTÄLLNINGSVILLKOR FÖR ANSTÄLLDA

Vid beredningen av styrelsens förslag till dessa Riktlinjer har lön och anställningsvillkor för Bolagets anställda beaktats genom att ta del av uppgifter om anställdas totalersättning, ersättningskomponenter samt ersättningsökning och ökningstakt över tid.

FRÅNGÅENDE AV RIKTLINJERNA

Styrelsen får besluta att tillfälligt frånga Riktlinjerna, om det i ett enskilt fall finns särskilda skäl för det och ett avsteg är nödvändigt för att tillgodose Bolagets långsiktiga intressen, inklusive dess hållbarhet, eller för att säkerställa Bolagets ekonomiska bärkraft.

BESLUTSPROCESSEN FÖR ATT FASTSTÄLLA, SE ÖVER OCH GENOMFÖRA RIKTLINJERNA

Styrelsen har inrättat ersättningsutskottet. I ersättningsutskottets uppgifter ingår att bereda styrelsens beslut om förslag till riktlinjer för ersättning till ledande befattningshavare. Styrelsen ska upprätta förslag till nya riktlinjer åtminstone vart fjärde år och lägga fram förslaget för beslut vid årsstämman. Riktlinjerna ska gälla till dess att nya riktlinjer antagits av bolagsstämman. Ersättningsutskottet ska även förbereda beslut till ersättningsrelaterade frågor, inklusive beslut att frånga Riktlinjerna, följa och utvärdera program för rörliga ersättningar för bolagsledningen, tillämpningen av Riktlinjer för ersättning till ledande befattningshavare samt gällande ersättningsstrukturer och ersättningsnivåer i Bolaget.

Styrelsen har lämnat en separat ersättningsrapport som finns tillgänglig på investors.sleepcycle.com.

STYRELSENS BESKRIVNING OM INTERN KONTROLL AVSEENDE FINANSIELL RAPPORTERING

Styrelsens ansvar för intern kontroll regleras av Aktiebolagslagen och Svensk Kod för bolagsstyrning. Styrelsen antar policyer och andra styrande dokument och säkerställer att innehållet förmedlas till berörda parter. Denna rapport är begränsad till en beskrivning av den interna kontrollen avseende den finansiella rapporteringen för räkenskapsåret 2022. Målsättningen med intern kontroll inom Sleep Cycle är att säkerställa en tillförlitlig och korrekt finansiell rapportering, att bolagets och koncernens finansiella rapporter upprättas enligt lag och tillämplig redovisningssed, att bolagets tillgångar skyddas, samt att andra krav efterlevs.

KONTROLLMILJÖ

Kontrollmiljön utgör grunden för Sleep Cycles interna kontroll och inkluderar hur styrelsen och ledningen agerar, fördelar ansvar och befogenheter inom organisationen, tillhandahåller information om verksamhetens mål och kommunicerar de övergripande betydelserna för intern kontroll. Kontrollmiljön innebär att skapa en lämplig riskkultur och konkretiseras av faktorer som företagskultur, integritet, etik, kompetens, ledningsfilosofi, organisationsstruktur, befogenheter och ansvar såväl som styrande dokument och riktlinjer. För varje finansiell nyckelprocess utser verkställande direktör en relevant processägare. Processägaren ansvarar för att minska betydande risker i processen genom lämpligt utformade och dokumenterade kontroller, vilka följs upp. Processägaren är även ansvarig för att det finns flödesscheman, dokumenterade riskanalyser samt risk- och kontrollmatriser.

RISKBEDÖMNING

Riskbedömningen är grunden för den interna kontrollen, liksom utgångspunkten för upprättande av kontroller. Risk definieras som möjligheten att en händelse inträffar och negativt påverkar möjligheten att uppnå prestationen. Riskbedömning sker kontinuerligt under året och finansavdelningen utvärderar risker för väsentliga fel i den finansiella rapporteringen. Fokus läggs på väsentliga resultat- och balansposter som relativt sett har högre risk beroende på komplexitet eller där effekterna av eventuella fel riskerar att bli stora.

KONTROLLAKTIVITETER

Kontrollaktiviteter är de åtgärder som fastställs genom policyer och tillvägagångssätt som hjälper till att säkerställa minskning av risker. Målet är att ha en effektiv sammansättning av kontroller som är anpassade till verksamhetens förutsättningar och risktolerans. För att säkerställa att den finansiella rapporteringen ger en rättvisande bild finns kontrollaktiviteter som involverar flera parter i organisationen, från

styrelse och företagsledning till ekonomiavdelning och övriga medarbetare. Finansiella kontroller i Sleep Cycles affärsprocess omfattar bland annat godkännande av affärstransaktioner, kontoavstämningar och månadsvisa resultatuppföljningar. Rapportering och analys av ekonomiskt utfall sker regelbundet till styrelse och ledning.

INFORMATION OCH KOMMUNIKATION

Det ska finnas en väl fungerande tvåvägskommunikation och informationsflöde mellan styrelsen och ledningen och Sleep Cycles anställda. En viktig del av den interna kontrollen är att säkerställa effektiv spridning av relevant information till både interna och externa intressenter. Sleep Cycle har en informationspolicy antagen av styrelsen som bland annat behandlar hantering av finansiell information. Sleep Cycle ska säkerställa att samtliga tillämpliga policyer och riktlinjer hålls tillgängliga för relevanta parter. Sleep Cycle har ett visseblåsningssystem som finns tillgängligt på Sleep Cycles hemsida. Vid behov kan det användas anonymt.

UPPFÖLJNING

Styrelsen utvärderar kontinuerligt den information som bolagets ledning lämnar, vilket omfattar såväl finansiell information som väsentliga frågeställningar kring den interna kontrollen. Sleep Cycle gör självutvärdering och oberoende tester för att bedöma effektiviteten av den interna kontrollen, detta genomförs minst årligen och resultatet av utvärderingen rapporteras till revisionsutskottet. Förslag på åtgärdsplan och förbättringar identifieras och implementeras löpande.

KONCERNENS RAPPORT ÖVER TOTALRESULTAT

Tkr	Not	2022	2021
RÖRELSENS INTÄKTER			
Nettoomsättning	6	213 271	182 937
Övriga rörelseintäkter	7	529	394
RÖRELSENS KOSTNADER			
Aktiverat arbete för egen räkning		3 224	2 838
Plattformsavgifter		-49 741	-43 991
Övriga externa kostnader	8,9	-63 383	-89 094
Personalkostnader	11	-54 201	-40 578
Av- och nedskrivningar av materiella och immateriella tillgångar		-5 261	-2 047
Övriga rörelsekostnader		-329	-134
Rörelseresultat	10,12,13	44 110	10 325
FINANSIELLA POSTER			
Finansiella intäkter	15	157	-
Finansiella kostnader	16	-137	-78
Resultat före skatt		44 130	10 247
Skatt på årets resultat	17	-9 155	-2 137
Årets resultat		34 976	8 110
Övrigt totalresultat		-	-
Årets totalresultat		34 976	8 110
Resultat per aktie före utspädning, kr			
	18	1,77	0,43
Resultat per aktie efter utspädning, kr			
		1,74	0,42
Genomsnittligt antal utestående aktier före utspädning			
		19 729 788	18 685 592
Genomsnittligt antal utestående aktier efter utspädning			
		20 056 591	19 327 109

KONCERNENS RAPPORT ÖVER FINANSIELL STÄLLNING

Tkr	Not	2022-12-31	2021-12-31
TILLGÅNGAR			
Anläggningstillgångar			
Imateriella anläggningstillgångar			
Balanserade utgifter för utvecklingsarbeten	19	9 595	4 638
Patent	20	-	-
Summa immateriella anläggningstillgångar		9 595	4 638
Materiella anläggningstillgångar			
Tillgångar med nyttjanderätt	21	4 132	2 452
Inventarier och datorer	22	1 468	996
Summa materiella anläggningstillgångar		5 601	3 448
Finansiella anläggningstillgångar			
Uppskjuten skattefordran	17	13	48
Andra långfristiga fordringar	24	411	-
Summa finansiella anläggningstillgångar		424	48
Summa anläggningstillgångar		15 620	8 134
Omsättningstillgångar			
Kundfordringar	25	22 388	21 626
Övriga fordringar	26	1 084	1 944
Aktuella skattefordringar		1 474	5 015
Förutbetalda kostnader och upplupna intäkter	27	27 943	25 537
Likvida medel	28	232 862	165 508
Summa omsättningstillgångar		285 751	219 629
SUMMA TILLGÅNGAR		301 371	227 763
EGET KAPITAL OCH SKULDER			
Eget kapital			
Aktiekapital	29	563	540
Övrigt tillskjutet kapital		119 229	102 292
Balanserade vinstmedel inklusive årets resultat		41 042	6 066
Summa eget kapital hänförligt till moderföretagets aktieägare		160 834	108 898
Långfristiga skulder			
Leasingskulder	30	2 623	-
Summa långfristiga skulder		2 623	-
Kortfristiga skulder			
Leasingskulder	30	1 572	2 494
Leverantörsskulder		14 203	9 755
Övriga skulder		2 889	1 908
Upplupna kostnader och förutbetalda intäkter	31	119 250	104 707
Summa kortfristiga skulder		137 914	118 865
SUMMA EGET KAPITAL OCH SKULDER		301 371	227 763

KONCERNENS RAPPORT ÖVER FÖRÄNDRINGAR I EGET KAPITAL

Tkr	Hänförligt till moderföretagets aktieägare			
	Aktiekapital	Övrigt tillskjutet kapital	Balanserat resultat inkl årets resultat	Summa Eget kapital
Ingående eget kapital, 1 januari 2021	150	2 020	-2 043	127
Årets resultat			8 110	8 110
Övrigt totalresultat			-	-
Totalresultat för året			8 110	8 110
Övriga förändringar i eget kapital				
Erhållna optionspremier		4 281		4 281
Nyemissioner efter emissionsutgifter och skatt	390	95 990		96 380
Eget kapital, 31 december 2021	540	102 292	6 066	108 898
Ingående eget kapital, 1 januari 2022	540	102 292	6 066	108 898
Årets resultat			34 976	34 976
Övrigt totalresultat			-	-
Totalresultat för året			34 976	34 976
Övriga förändringar i eget kapital				
Erhållna optionspremier		368		368
Nyemissioner efter emissionsutgifter och skatt	23	16 570		16 593
Eget kapital, 31 december 2022	563	119 229	41 042	160 834

KONCERNENS RAPPORT ÖVER KASSAFLÖDEN

Tkr	Not	2022	2021
Kassaflöde från den löpande verksamheten			
Rörelseresultat		44 110	10 325
Justeringar för poster som inte ingår i kassaflödet:			
Avskrivningar och nedskrivningar		5 261	2 047
Erhållen ränta		157	-
Erlagd ränta		-137	-78
Betald skatt		-5 525	3 501
Kassaflöde från den löpande verksamheten före förändring i rörelsekapital		43 866	15 796
Förändring i rörelsekapital			
Förändring av rörelsefordringar		-2 309	-8 372
Förändring av rörelseskulder		19 971	12 665
Kassaflöde från den löpande verksamheten		61 528	20 089
Investeringsverksamheten			
Aktivering av utvecklingsutgifter	19	-6 917	-5 013
Förvärv av materiella anläggningstillgångar	22	-852	-922
Kassaflöde från investeringsverksamheten		-7 769	-5 935
Finansieringsverksamheten			
Amortering av leasingskulder		-2 899	-1 413
Erhållna optionspremier		378	4 281
Återbetalda optionspremier		-11	-
Nyemissioner		16 538	95 350
Kassaflöde från finansieringsverksamheten		14 006	98 218
Årets kassaflöde		67 765	112 372
Likvida medel vid årets början		165 508	53 136
Omklassificering av likvida medel		-411	-
Likvida medel vid årets slut	28	232 862	165 508

MODERFÖRETAGETS RESULTATRÄKNING

Tkr	Not	2022	2021
RÖRELSENS INTÄKTER			
Nettoomsättning	6	213 271	182 937
Övriga rörelseintäkter	7	529	394
Aktiverat arbete för egen räkning		3 224	2 838
RÖRELSENS KOSTNADER			
Plattformsavgifter		-49 741	-43 991
Övriga externa kostnader	8,9,10	-66 413	-90 686
Personalkostnader	11	-54 201	-40 578
Av- och nedskrivningar av materiella och immateriella tillgångar		-2 340	-509
Övriga rörelsekostnader		-329	-134
Rörelseresultat	12,13	44 000	10 271
RESULTAT FRÅN FINANSIELLA POSTER			
Resultat från andelar i koncernföretag	14	-	-100
Ränteintäkter och liknande intäkter	15	157	-
Räntekostnader och liknande kostnader	16	-	-29
Resultat före skatt		44 158	10 142
Skatt på årets resultat	17	-9 159	-2 135
Årets resultat		34 999	8 007

I moderföretaget finns inga poster som redovisas i övrigt totalresultat varför totalresultat för året överensstämmer med årets resultat.

MODERFÖRETAGETS BALANSRÄKNING

Tkr	Not	2022-12-31	2021-12-31
TILLGÅNGAR			
Anläggningstillgångar			
Immateriella anläggningstillgångar			
Balanserade utgifter för utvecklingsarbeten	19	9 595	4 638
Patent	20	-	-
Summa immateriella anläggningstillgångar		9 595	4 638
Materiella anläggningstillgångar			
Inventarier och datorer	22	1 468	996
Summa materiella anläggningstillgångar		1 468	996
Finansiella anläggningstillgångar			
Andelar i koncernföretag	23	50	50
Uppskjuten skattefordran	17	-	39
Andra långfristiga fordringar	24	411	-
Summa finansiella anläggningstillgångar		461	89
Summa anläggningstillgångar		11 524	5 723
Omsättningstillgångar			
Kundfordringar	25	22 388	21 626
Övriga fordringar	26	1 084	1 944
Aktuella skattefordringar		1 474	5 015
Förutbetalda kostnader och upplupna intäkter	27	27 943	25 537
Kassa och bank	28	232 746	165 379
Summa omsättningstillgångar		285 635	219 500
SUMMA TILLGÅNGAR		297 160	225 222
EGET KAPITAL OCH SKULDER			
Eget kapital			
Bundet eget kapital			
Aktiekapital		563	540
Fond för utvecklingsutgifter		9 595	4 638
Summa bundet eget kapital		10 158	5 177
Fritt eget kapital			
Överkursfond		119 229	102 292
Balanserat resultat		-3 568	-6 618
Årets resultat		34 999	8 007
Summa fritt eget kapital		150 660	103 682
Summa eget kapital		160 818	108 859
Kortfristiga skulder			
Leverantörsskulder		14 203	9 754
Övriga skulder		2 889	1 908
Upplupna kostnader och förutbetalda intäkter	31	119 250	104 702
Summa kortfristiga skulder		136 341	116 363
SUMMA EGET KAPITAL OCH SKULDER		297 160	225 222

MODERFÖRETAGETS RAPPORT ÖVER FÖRÄNDRINGAR AV EGET KAPITAL

Tkr	Bundet eget kapital		Fritt eget kapital			Summa eget kapital
	Aktie- kapital	Fond för utvecklingsut- gifter	Överkursfond	Balanserat resultat	Årets resultat	
Ingående eget kapital, 1 januari 2021	150	-	2 020	-46 065	44 085	190
Disposition av föregående års resultat				44 085	-44 085	-
Årets resultat					8 007	8 007
Övrigt totalresultat					-	-
Totalresultat för året					8 007	8 007
Övriga förändringar i eget kapital						
Erhållna optionspremier			4 281			4 281
Nyemissioner efter emissionsutgifter och skatt	390		95 990			96 380
Avsättning till fond för utvecklingsutgifter		4 638		- 4 638		-
Eget kapital, 31 december 2021	540	4 638	102 292	-6 618	8 007	108 859
Ingående eget kapital, 1 januari 2022	540	4 638	102 292	-6 618	8 007	108 859
Disposition av föregående års resultat				8 007	-8 007	-
Årets resultat					34 999	34 999
Övrigt totalresultat					-	-
Totalresultat för året					34 999	34 999
Övriga förändringar i eget kapital						
Erhållna optionspremier			368			368
Nyemissioner efter emissionsutgifter och skatt	23		16 570			16 593
Avsättning till fond för utvecklingsutgifter		4 957		-4 957		-
Eget kapital, 31 december 2022	563	9 595	119 229	-3 568	34 999	160 818

MODERFÖRETAGETS KASSAFLÖDESANALYS

Tkr	Not	2022	2021
Kassaflöde från den löpande verksamheten			
Rörelseresultat		44 000	10 271
Justeringar för poster som inte ingår i kassaflödet:			
Avskrivningar och nedskrivningar		2 340	509
Erhållen ränta		157	-
Erlagd ränta		-	-29
Betald skatt		-5 524	3 501
Kassaflöde från den löpande verksamheten före förändring i rörelsekapital		40 973	14 252
Förändring i rörelsekapital			
Förändring av rörelsefordringar		-2 309	-8 237
Förändring av rörelseskulder		19 978	12 677
Kassaflöde från den löpande verksamheten		58 642	18 692
Investeringsverksamheten			
Utbetalt aktieägartillskott		-	-100
Aktivering av utvecklingsutgifter	19	-6 917	-5 013
Förvärv av materiella anläggningstillgångar	22	-852	-922
Kassaflöde från investeringsverksamheten		-7 769	-6 035
Finansieringsverksamheten			
Erhållna optionspremier		378	4 281
Återbetalda optionspremier		-11	-
Nyemissioner		16 538	95 350
Kassaflöde från finansieringsverksamheten		16 905	99 631
Årets kassaflöde		67 778	112 288
Likvida medel vid årets början		165 379	53 091
Omklassificering av likvida medel		-411	-
Likvida medel vid årets slut	28	232 746	165 379

Not 1 Allmän information

Sleep Cycle AB (publ) med organisationsnummer 556614-7368 är ett aktiebolag registrerat i Sverige med säte i Göteborg. Adressen till huvudkontoret är Drakegatan 10, 412 50 Göteborg. Sleep Cycle driver utvecklingen av en av världens mest använda sömnplattformer. Sleep Cycles sömnlösningar hjälper användare att somna lättare, mäta sömnavanor och förbättra sömn samt bidrar med sin stora sömndatabas till förbättring av sömnavanor och ökad sömnmedvetenhet världen över. Verksamheten bedrivs i allt väsentligt i moderföretaget. Moderföretagets innehav av andelar i koncernföretag per 31 december 2022 består av det helägda dotterföretaget Sleep Cycle Sverige AB (559278-9688).

Not 2 Väsentliga redovisningsprinciper

Detta är Sleep Cycle ABs tredje koncernårsredovisning som har upprättats i enlighet med de av EU godkända International Financial Reporting Standards (IFRS) samt tolkningar från IFRS Interpretations Committee (IFRIC). Vidare tillämpar koncernen Årsredovisningslagen och Rådet för finansiell rapporterings rekommendation RFR 1, Kompletterande redovisningsregler för koncerner.

Nya och ändrade standarder samt förbättringar som trätt i kraft 2022 har inte haft någon väsentlig påverkan på koncernens finansiella rapporter för räkenskapsåret.

Koncernredovisningarna är angivna i svenska kronor (SEK), avrundat till närmast tusental (Tkr) och avser perioden 1 januari – 31 december för resultaträkningsrelaterade poster respektive den 31 december för balansräkningsrelaterade poster. Avrundningsdifferenser kan förekomma. Tillgångar och skulder är redovisade i enlighet med anskaffningsvärdemetoden om inget annat anges. Nedan beskrivs de väsentliga redovisningsprinciper som tillämpats vid upprättande av den finansiella rapporten. Skillnader mellan moderföretagets redovisningsprinciper och koncernens redovisningsprinciper redovisas sist i detta avsnitt.

Att upprätta de finansiella rapporterna i enlighet med IFRS kräver att företagsledningen gör bedömningar och uppskattningar samt gör antaganden som påverkar tillämpningen av redovisningsprinciperna och de redovisade beloppen av tillgångar, skulder, intäkter och kostnader. Verkliga utfallet kan avvika från dessa uppskattningar och bedömningar. Uppskattningarna och antagandena ses över regelbundet. Ändringar av uppskattningar redovisas i den period ändringen görs om ändringen endast påverkat denna period, eller i den period ändringen görs och framtida perioder om ändringen påverkar både aktuell period och framtida perioder. Bedömningar gjorda av företagsledningen vid tillämpningen av IFRS som har en betydande inverkan på de finansiella rapporterna och gjorda uppskattningar som kan medföra väsentliga justeringar i det påföljande årets finansiella rapporter beskrivs närmare i not 3.

NYA OCH ÄNDRADE STANDARDER OCH TOLKNINGAR SOM ÄNNU EJ TRÄTT I KRAFT

De nya och ändrade standarder och tolkningar som givits ut men som träder i kraft för räkenskapsår som börjar efter den 1 januari 2022 har ännu inte börjat tillämpas av koncernen. Det är företagsledningens bedömning att dessa, när de tillämpas första gången, inte kommer att få någon väsentlig effekt på koncernens finansiella rapporter.

KONCERNREDOVISNING

Koncernredovisningen omfattar moderföretaget Sleep Cycle AB och de företag över vilka moderföretaget direkt eller indirekt har bestämmande inflytande (dotterföretag). Bestämmande inflytande föreligger om Sleep Cycle AB har inflytande över investeringsobjektet, är exponerad för eller har rätt till rörlig avkastning från sitt engagemang samt kan använda sitt inflytande över investeringen till att påverka avkastningen. Vid bedömningen om ett bestämmande inflytande föreligger, beaktas potentiella röstberättigande aktier samt om de facto kontroll föreligger.

Dotterföretag tas med i koncernredovisningen från och med förvärvstidpunkten och exkluderas ur koncernredovisningen från och med den tidpunkt då det bestämmande inflytandet upphör.

Koncernen har inte gjort några rörelseförvärv under de redovisade räkenskapsåren.

Koncernens resultat och komponenter i övrigt totalresultat är i sin helhet hänförligt till moderföretagets ägare.

Alla koncerninterna transaktioner, mellanhavanden samt orealiserade vinster hänförliga till koncerninterna transaktioner har eliminerats vid upprättandet av koncernredovisningen. Orealiserade förluster har eliminerats på samma sätt som orealiserade vinster, men endast i den utsträckning det inte fanns något nedskrivningsbehov.

SEGMENTSRAPPORTERING

Sleep Cycles vd, som högste verkställande beslutsfattare, följer upp och analyserar resultat och finansiell ställning för koncernen som helhet. Vd följer inte upp resultatet på en disaggregerad nivå lägre än konsolideringen. Därmed beslutar vd även om fördelning av resurser och fattar strategiska beslut utifrån konsolideringen som helhet. Baserat på ovanstående analys utifrån IFRS 8 konstateras att Sleep Cycle-koncernen endast utgörs av ett rapporterande segment.

INTÄKTER

Koncernen redovisar en intäkt när man uppfyller ett prestationsåtagande genom att överföra en utlovad tjänst/applikation till en kund. Tjänsten överförs när kunden får kontroll över tjänsten/applikationen, vilket kan vara vid en tidpunkt eller över tid. Transaktionspriset är den ersättning som koncernen förväntar sig att erhålla i utbyte mot att överföra tjänsten till kunden, efter avdrag för rabatter och mervärdesskatter.

Den absolut största delen av koncernens intäkter består av intäkter från prenumerationstjänster avseende Sleep Cycle Premium. Sleep Cycle Premium består av två prestationsåtaganden:

- En licens att använda Sleep Cycle Freemium; samt
- Tillgång till de tjänster som ingår i Sleep Cycle Premium

De features som ingår i Freemium kan användas helt off-line och är en mjukvara som Sleep Cycle utvecklat. Sleep Cycle har därför gjort bedömningen att detta är en licens av en immateriell rättighet. När kunden får tillgång till Freemium ger Sleep Cycle således kunden en licens att använda Sleep Cycles immateriella rättighet. Då Premium-användarna får samma licens att använda Sleep Cycles immateriella rättighet, och kan använda den separat från de tjänster som ingår i Premium, bedöms licensen vara distinkt.

De tjänster som ingår i Sleep Cycle Premium är inte beroende av den funktionalitet som erbjuds Freemium-användarna. Därmed bedömer Sleep Cycle att dessa tjänster är distinkta. De tjänster som tillhandahålls Premium-användarna via applikationen, utöver licensen, redovisas som en förenkling som ett enda prestationsåtagande. Det får inte någon redovisningsmässig effekt att redovisa dessa tjänster som ett enda prestationsåtagande, då dessa tjänster levereras till kunden på samma sätt över kontraktperioden.

Det fristående försäljningspriset för licensen är noll kronor då Freemium-användarna får tillgång till licensen gratis. Därför allokeras hela det transaktionspris som Premium-användarna betalar till prestationsåtagandet att tillhandahålla de tjänster som ingår i Sleep Cycle Premium. Priset för Sleep Cycle Premium är fast och innehåller inga rörliga komponenter.

Kunderna erhåller och förbrukar de fördelar som tillhandahålls genom Sleep Cycles prestation samtidigt som när företaget fullgör sitt prestationsåtagande i relation till de tjänster som ingår i Sleep Cycle Premium. Således uppfyller detta prestationsåtagande kriteriet i IFRS 15 och intäkten ska redovisas över tid.

De kommissioner som betalas till plattformsägarna uppstår när en Premium-användare tecknar avtal via dessa. Kommissionerna är således direkt relaterade till de avtal som tecknas, och skulle inte uppstå om kunden inte tecknade Sleep Cycle Premium via plattformsägarna. Avgifterna till plattformsägarna är därmed en tillkommande utgift för att erhålla avtalet med kunden.

Normalt betalas hela avtalsperioden i förväg av kunderna. Förskottsbetalningarna redovisas som en avtalsskuld (förtutbetalad intäkt) i balansräkningen och intäkterna redovisas linjärt över prenumerationstiden. Sleep Cycle bedömer att en produktionsmetod baserad på förfluten tid är den metod som bäst reflekterar hur kontrollen över tjänsterna relaterat till Sleep Cycle Premium överförs till kund.

Betalda plattformsavgifter redovisas som en tillgång, förutbetalad kostnad, och skrivs av så att kostnaden redovisas för den period då intäkten redovisas (över avtalsperioden).

I mycket liten utsträckning har koncernen sålt presentkort vilka kan utnyttjas för senare åtkomst till Sleep Cycle Premium. Presentkortet intäktsförs på samma sätt som övrig försäljning av prenumerationstjänster.

En mycket liten del av koncernens intäkter består av direktförsäljning i appen. Dessa intäkter redovisas vid en given tidpunkt, då kunden får tillgång till köpet.

STATLIGA BIDRAG

Statliga bidrag redovisas som en övrig intäkt då den prestation som krävs för att erhålla bidraget utförs. I de fall bidraget erhålls innan prestationen utförts, redovisas bidraget som skuld i balansräkningen. Statliga bidrag värderas till det verkliga värdet av vad som erhållits eller kommer att erhållas.

UTDELNING OCH RÄNTEINTÄKTER

Utdelningsintäkter redovisas när aktieägarens rätt att erhålla betalning har fastställts.

Ränteintäkter redovisas fördelat över löptiden med tillämpning av effektivräntemetoden. Effektivräntan är den ränta som gör att nuvärdet av alla framtida in- och utbetalningar under räntebindingstiden blir lika med det redovisade värdet av fordran.

LEASINGAVTAL – KONCERNEN SOM LEASETAGARE

Koncernen redovisar en nyttjanderättstillgång och motsvarande leasingkulda för samtliga leasingavtal i vilka koncernen är leasetagare med undantag för korttidsleasingavtal (leasingperiod på 12 månader eller mindre) samt för leasingavtal där den underliggande tillgången har ett lågt värde, för dessa leasingavtal redovisar koncernen leasingavgifter som en rörelsekostnad linjärt över leasingperioden.

Sleep Cycle har hyreskontrakt för kontorslokaler, vilka redovisas som en nyttjanderättstillgång i rapporten över finansiell ställning.

Leasingkulden värderas initialt till nuvärdet av de leasingavgifter som inte erlagts vid inledningsdatumet, diskonterade med leasingavtalets implicita ränta. Om denna ränta inte kan fastställas använder koncernen den marginella låneräntan. Den marginella låneräntan är den räntesats som en leasetagare skulle behöva erlagga för en finansiering genom lån under en motsvarande period och med motsvarande säkerhet. För bolagets hyreskontrakt har en marginell låneränta om 3,5 % använts vid diskontering av kvarvarande leasingkulda.

Vid anskaffningstidpunkten redovisas nyttjanderättstillgången till samma värde som de diskonterade leasingavgifterna. I efterföljande perioder värderas nyttjanderättstillgången till anskaffningsvärde efter avdrag för ackumulerade avskrivningar och nedskrivningar.

Avskrivningar sker över avtalens löptid.

UTLÄNDSK VALUTA

Koncernredovisningen är upprättad i svenska kronor, vilket är moderföretagets funktionella valuta och rapportvaluta. Transaktioner i utländsk valuta omräknas till svenska kronor med transaktionsdagens kurs. Fordringar och skulder i utländsk valuta omräknas till balansdagens kurs. Kursvinster och kursförluster på rörelsens fordringar och skulder redovisas i rörelseresultatet som övriga rörelseintäkter eller övriga rörelsekostnader. Vinster och förluster på finansiella fordringar och skulder redovisas som finansiella poster.

Valutakursdifferenser redovisas i resultaträkningen för den period i vilka de uppstår.

LÅNEUTGIFTER

Låneutgifter redovisas i resultatet i den period de uppkommer då det inte finns några tillgångar i koncernen som kan vara föremål för aktivering av ränta.

ERSÄTTNINGAR TILL ANSTÄLLDA

KORTFRISTIGA ERSÄTTNINGAR TILL ANSTÄLLDA

Ersättningar till anställda i form av löner, bonus, betald semester, betald sjukfrånvaro m m samt pensioner redovisas i takt med att intjänandet sker.

ERSÄTTNINGAR VID UPPSÄGNING

Koncernen redovisar avgångsvederlag när det föreligger en befintlig legal eller informell förpliktelse samt när det är sannolikt att ett utflöde av resurser kommer att krävas för att reglera åtagandet och när beloppet kan beräknas på ett tillförlitligt sätt.

PENSIONER

Från och med 2022 har koncernen tjänstepensionsavtal med sina anställda. Samtliga pensionskostnader avser avgiftsbestämda pensionsplaner. En avgiftsbestämd plan är en pensionsplan enligt vilken koncernen betalar fasta avgifter till en separat juridisk enhet. Koncernen har inga rättsliga eller informella förpliktelser att betala ytterligare avgifter om denna juridiska enhet inte har tillräckliga tillgångar för att betala alla ersättningar till anställda som hänger samman med de anställdas tjänstgöring under innevarande eller tidigare perioder. Koncernens bidrag till avgiftsbestämda pensionsplaner belastar årets resultat det år som de är hänförliga till.

AKTIERELATERADE ERSÄTTNINGAR

Koncernen har teckningsoptionsprogram, se not 29.

SKATTER

Inkomstskatter utgörs av summan av aktuell skatt och uppskjuten skatt.

AKTUELL SKATT

Aktuell skatt beräknas på det skattepliktiga resultatet för perioden samt justering av aktuell skatt för tidigare perioder. Skattepliktigt resultat skiljer sig från det redovisade resultat i resultaträkningen då det har justerats för ej skattepliktiga intäkter och ej avdragsgilla kostnader samt för intäkter och kostnader som är skattepliktiga eller avdragsgilla i andra perioder. Koncernens aktuella skatteskulda beräknas enligt de skattesatser som har beslutats eller aviserats per balansdagen.

UPPSKJUTEN SKATT

Uppskjuten skatt redovisas på temporära skillnader mellan det redovisade värdet på tillgångar och skulder i de finansiella rapporterna och det skattemässiga värdet som används vid beräkning av skattepliktigt resultat. Uppskjuten skatt redovisas enligt den så kallade balansräkningsmetoden. Uppskjutna skatteskulder redovisas för i princip alla skattepliktiga temporära skillnader, och uppskjutna skattefordringar redovisas i princip för alla avdragsgilla temporära skillnader i den omfattning det är sannolikt att beloppen kan utnyttjas mot framtida skattepliktiga överskott. Uppskjutna skatteskulder och skattefordringar redovisas inte om den temporära skillnaden är hänförlig till goodwill eller om den uppstår till följd av en transaktion som utgör den första redovisningen av en tillgång eller skuld (som inte är ett rörelseförvärv) och som, vid tidpunkten för transaktionen, varken påverkar redovisat eller skattemässigt resultat.

Uppskjuten skatt beräknas enligt de skattesatser som förväntas gälla för den period då tillgången återvinns eller skulden regleras, baserat på de skattesatser (och skattelagar) som har beslutats eller aviserats per balansdagen.

Uppskjutna skattefordringar och skatteskulder kvittas då de hänför sig till inkomstskatt som debiteras av samma myndighet och då koncernen har för avsikt att reglera skatten med ett nettobelopp.

AKTUELL OCH UPPSKJUTEN SKATT FÖR PERIODEN

Aktuell och uppskjuten skatt redovisas som en kostnad eller intäkt i resultaträkningen, utom när skatten är hänförlig till transaktioner som redovisats i övrigt totalresultat eller direkt mot eget kapital. I sådana fall ska även skatten redovisas i övrigt totalresultat eller direkt mot eget kapital.

MATERIELLA ANLÄGGNINGSTILLGÅNGAR

Datorer och inventarier redovisas till anskaffningsvärde efter avdrag för ackumulerade avskrivningar och eventuella nedskrivningar. I anskaffningsvärdet ingår inköpspriset samt utgifter direkt hänförliga till tillgången för att bringa den på plats och i skick för att utnyttjas i enlighet med syftet med anskaffningen.

Avskrivningar kostnadsförs så att tillgångens värde minskat med bedömt restvärde vid nyttjandeperiodens slut, skrivs av linjärt över dess bedömda nyttjandeperiod som uppskattas till:

Datorer	3 år
Inventarier	3–5 år

Bedömda nyttjandeperioder, restvärden och avskrivningsmetoder omprövas minst i slutet av varje räkenskapsperiod, effekten av eventuella ändringar i bedömningar redovisas framåtriktat. Tillgångar med nyttjanderätt består av hyreskontrakt för lokaler. Samtliga tillgångar med nyttjanderätt skrivs av över avtalens löptid.

Det redovisade värdet för en materiell anläggningstillgång tas bort från rapporten över finansiell ställning vid utrangering eller avyttring, eller när inga framtida ekonomiska fördelar väntas från användning eller utrangering/avyttring av tillgången. Den vinst eller förlust som uppstår vid utrangering eller avyttring av tillgången, utgörs av skillnaden mellan eventuella nettointäkter vid avyttringen och dess redovisade värde, redovisas i resultatet i den period när tillgången tas bort från rapporten över finansiell ställning.

IMMATERIELLA TILLGÅNGAR

Immateriella tillgångar med bestämbara nyttjandeperioder som förvärvats separat eller upparbetats internt, redovisas till anskaffningsvärde med avdrag för ackumulerade avskrivningar och eventuella ackumulerade nedskrivningar. Avskrivning sker linjärt över tillgångens uppskattade nyttjandeperiod. Bedömda nyttjandeperioder och avskrivningsmetoder omprövas minst i slutet av varje räkenskapsår, effekten av eventuella ändringar i bedömningar redovisas framåtriktat.

BALANSERADE UTGIFTER FÖR UTVECKLINGARBETEN

Arbetet med att ta fram en internt upparbetad immateriell anläggningstillgång delas upp i en forskningsfas och en utvecklingsfas. Samtliga utgifter som härrör från koncernens forskningsfas redovisas som kostnad i rörelsen när de uppkommer. Utgifter för utveckling av en tillgång redovisas som en tillgång om samtliga följande villkor är uppfyllda:

- det är tekniskt möjligt att färdigställa den immateriella anläggningstillgången så att den kan användas eller säljas,
- företaget avsikt är att färdigställa den immateriella anläggningstillgången och att använda eller sälja den,
- det finns förutsättningar för att använda eller sälja den immateriella anläggningstillgången,
- det är sannolikt att den immateriella anläggningstillgången kommer att generera framtida ekonomiska fördelar,
- det finns erforderliga och adekvata tekniska, ekonomiska och andra resurser för att fullfölja utvecklingen och för att använda eller sälja den immateriella anläggningstillgången, och
- de utgifter som är hänförliga till den immateriella anläggningstillgången under dess utveckling kan beräknas tillförlitligt.

Uppfylls inte samtliga kriterier ovan redovisas utvecklingsutgifterna som en rörelsekostnad när de uppkommer.

Om det inte är möjligt att redovisa någon internt upparbetad immateriell tillgång redovisas utgifterna för utveckling som en kostnad i den period de uppkommer.

Avskrivningar inleds när en produkt är kommersiellt klar till försäljning. Avskrivningar kostnadsförs så att tillgångens värde minskat med bedömt restvärde vid nyttjandeperiodens slut, skrivs av linjärt över dess bedömda nyttjandeperiod som uppskattas till 3 år.

PATENT

Koncernens patent avser ett patentförvärv som gjordes 2015. Avskrivningar görs över 5 år. Utgifter för pantentunderhåll kostnadsförs löpande.

UTRANGERINGAR OCH AVYTTRINGAR

En immateriell tillgång tas bort från rapporten över finansiell ställning vid utrangering eller avyttring eller när inga framtida ekonomiska fördelar förväntas från användning eller utrangering/avyttring av tillgången. Den vinst eller förlust som uppstår när en immateriell tillgång tas bort från rapporten över finansiell ställning, utgörs av skillnaden mellan det som erhålls vid avyttringen och tillgångens redovisade värde, redovisas i resultaträkningen när tillgången tas bort från rapporten över finansiell ställning.

NEDSKRIVNINGAR AV MATERIELLA ANLÄGGNINGSTILLGÅNGAR OCH IMMATERIELLA TILLGÅNGAR

Tillgångar som har en obestämbar nyttjandeperiod och immateriella tillgångar där avskrivning ännu inte har påbörjats, prövas minst årligen avseende eventuellt nedskrivningsbehov samt när indikation på

nedskrivning föreligger. Tillgångar som skrivs av bedöms med avseende på värdenedgång närhelst händelser eller förändringar i förhållanden indikerar att det redovisade värdet inte är återvinningsbart.

En nedskrivning görs med det belopp varmed tillgångens redovisade värde överstiger dess återvinningsvärde. Återvinningsvärdet är det högre av tillgångens verkliga värde minskat med försäljningskostnader och dess nyttjandevärde. Vid beräkning av nyttjandevärde diskonteras uppskattat framtida kassaflöde till nuvärde med en diskonteringsränta före skatt som återspeglar aktuell marknadsbedömning av pengars tidsvärde och de risker som förknippas med tillgången.

Om återvinningsvärdet för en tillgång fastställs till ett lägre värde än det redovisade värdet, skrivs det redovisade värdet på tillgången ned till återvinningsvärdet. En nedskrivning ska omedelbart kostnadsföras i resultaträkningen.

Tidigare redovisad nedskrivning återförs om återvinningsvärdet bedöms överstiga redovisat värde. Återföring sker dock inte med ett belopp som är större än att det redovisade värdet uppgår till vad det hade varit om nedskrivning inte hade redovisats i tidigare perioder.

FINANSIELLA INSTRUMENT

REDOVISNING I OCH BORTTAGANDE FRÅN RAPPORTEN ÖVER FINANSIELL STÄLLNING

En finansiell tillgång eller finansiell skuld tas upp i rapporten över finansiell ställning när bolaget blir part enligt instrumentets avtalsmässiga villkor. En fordran tas upp när bolaget presterat och en avtalsenlig skyldighet föreligger för motparten att betala, även om faktura ännu inte har skickats. Kundfordringar tas upp i rapport över finansiell ställning när faktura har skickats. Skuld tas upp när motparten har presterat och avtalsenlig skyldighet föreligger att betala, även om faktura ännu inte mottagits. Leverantörsskulder tas upp när faktura mottagits. En finansiell tillgång tas bort från rapport över finansiell ställning när rättigheterna i avtalet realiserats, förfaller eller bolaget förlorar kontrollen över dem. Detsamma gäller för del av en finansiell tillgång. En finansiell skuld tas bort från rapport över finansiell ställning när förpliktelsen i avtalet fullgörs eller på annat sätt utsläcks. Detsamma gäller för del av en finansiell skuld. Inga finansiella tillgångar och skulder kvittas i rapporten över finansiell ställning, eftersom villkor för kvittning inte är uppfyllda. Förvärv och avyttring av finansiella tillgångar redovisas på affärsdagen. Affärsdagen utgör den dag då bolaget förbinder sig att förvärva eller avyttra tillgången.

KLASSIFICERING OCH VÄRDERING

Finansiella tillgångar klassificeras utifrån den affärsmodell som tillgången hanteras i och dess kassaflödeskaraktär. Om den finansiella tillgången innehas inom ramen för en affärsmodell vars mål är att inkassera kontraktssenliga kassaflöden och de avtalade villkoren för den finansiella tillgången ger vid bestämda tidpunkter upphov till kassaflöden som endast är betalningar av kapitalbelopp och ränta på det utestående kapitalbeloppet redovisas tillgången till upplupet anskaffningsvärde. Denna affärsmodell kategoriseras som "hold to collect", vilket innebär värdering till upplupet anskaffningsvärde.

Finansiella tillgångar:

- Upplupet anskaffningsvärde
- Verkligt värde via övrigt totalresultat
- Verkligt värde via resultaträkningen

Koncernen innehar inga finansiella tillgångar värderade till verkligt värde.

Finansiella tillgångar som är värderade till upplupet anskaffningsvärde redovisas initialt till verkligt värde inklusive transaktionskostnader. Efter första redovisningstillfället värderas och redovisas tillgångarna till upplupet anskaffningsvärde, se nedan.

Finansiella skulder:

- Upplupet anskaffningsvärde
- Verkligt värde via resultaträkningen

Koncernen innehar inga skulder värderade till verkligt värde.

Finansiella skulder som är värderade till upplupet anskaffningsvärde redovisas initialt till verkligt värde inklusive transaktionskostnader. Efter första redovisningstillfället värderas och redovisas skulderna till upplupet anskaffningsvärde, se nedan.

FINANSIELLA INSTRUMENTENS VERKLIGA VÄRDE

För samtliga finansiella tillgångar och skulder bedöms det redovisade värdet vara en god approximation av dess verkliga värde, om inte annat särskilt anges i efterföljande noter.

UPPLUPET ANSKAFFNINGSVÄRDE

Med upplupet anskaffningsvärde avses det belopp till vilket tillgången eller skulden initialt redovisades med avdrag för amorteringar, tillägg eller avdrag för ackumulerad periodisering enligt effektivräntemetoden av den initiala skillnaden mellan erhållet/betalat belopp och belopp att betala/erhålla på förfalldagen samt med avdrag för nedskrivningar. Effektivräntan är den ränta som vid en diskontering av samtliga framtida förväntade kassaflöden över den förväntade löptiden resulterar i det initialt redovisade värdet för den finansiella tillgången eller den finansiella skulden.

KVITTNING AV FINANSIELLA TILLGÅNGAR OCH SKULDER

Finansiella tillgångar och skulder kvittas och redovisas med ett nettobelopp i balansräkningen när det finns en legal rätt att kvitta och när avsikt finns att reglera posterna med ett nettobelopp eller att samtidigt realisera tillgången och reglera skulden.

LIKVIDA MEDEL

Likvida medel inkluderar kassamedel och banktillgodohavanden. Kassamedel och banktillgodohavanden är finansiella tillgångar vilket innebär värdering till upplupet anskaffningsvärde. På grund av att bankmedel är betalningsbara på anfordran motsvaras upplupet anskaffningsvärde av nominellt belopp.

KUNDFORDRINGAR OCH ÖVRIGA FORDRINGAR

Förlustrerervan för kundfordringar värderas alltid till ett belopp motsvarande förväntade kreditförluster under fordrans återstående löptid. Nedskrivningar av kundfordringar redovisas i rörelsens kostnader.

LEASINGSKULDER

Koncernens leasingkulder värderas och redovisas till upplupet anskaffningsvärde.

LEVERANTÖRSSKULDER OCH ÖVRIGA KORTFRISTIGA SKULDER

Leverantörsskulder och övriga kortfristiga skulder är finansiella skulder vilket innebär värdering till upplupet anskaffningsvärde. Leverantörsskulder och övriga kortfristiga skulders förväntade löptid är dock kort, varför skulden redovisas till nominellt belopp utan diskontering.

DERIVATINSTRUMENT

Koncernen innehar inga derivatinstrument.

AVSÄTTNINGAR

Avsättningar redovisas när koncernen har en befintlig förpliktelse (legal eller informell) som en följd av en inträffad händelse, det är troligt att ett utflöde av resurser kommer att krävas för att reglera förpliktelsen och en tillförlitlig uppskattning av beloppet kan göras.

EVENTUALFÖRPLIKTELSE

Eventualförpliktelse är en möjlig förpliktelse till följd av inträffade händelser och vars förekomst endast kommer att bekräftas av att en eller flera osäkra framtida händelser, som inte helt ligger inom företagets kontroll, inträffar eller uteblir, eller en befintlig förpliktelse till följd av inträffade händelser, men som inte redovisas som skuld eller avsättning eftersom det inte är sannolikt att ett utflöde av resurser kommer att krävas för att reglera förpliktelsen eller förpliktelsens storlek inte kan beräknas med tillräcklig tillförlitlighet.

REDOVISNING AV KASSAFLÖDEN

Likvida medel utgörs av tillgänglig kassa, banktillgodohavanden och i förekommande fall andra likvida investeringar med en förfallotid på 3 månader eller mindre från anskaffningstidpunkten och som är utsatta för obetydlig värdefluktuation. Rapporten över kassaflöden upprättas enligt den indirekta metoden. Det redovisade kassaflödet omfattar endast transaktioner som medfört in- och utbetalningar.

REDOVISNINGSPRINCIPER FÖR MODERFÖRETAGET

Moderföretaget tillämpar Årsredovisningslagen och Rådet för finansiell rapporterings rekommendation RFR 2 Redovisning för juridiska personer. Tillämpning av RFR 2 innebär att moderföretaget så långt som möjligt

tillämpar alla av EU godkända IFRS inom ramen för Årsredovisningslagen samt beaktat sambandet mellan redovisning och beskattning. Ändringar i RFR 2 som trätt i kraft 2022 har inte haft någon väsentlig påverkan på moderföretagets finansiella rapporter för räkenskapsåret.

Skillnaderna mellan moderföretagets och koncernens redovisningsprinciper beskrivs nedan:

KLASSIFICERING OCH UPPSTÄLLNINGSFORMER

Moderföretagets resultat- och balansräkning är uppställda enligt Årsredovisningslagens scheman. Skillnaden mot IAS 1, Utformning av finansiella rapporter, som tillämpas vid utformningen av koncernens finansiella rapporter är främst redovisning av finansiella intäkter och kostnader, anläggningstillgångar samt rubriceringar i eget kapital.

DOTTERFÖRETAG

Andelar i dotterföretag redovisas till anskaffningsvärde i moderföretagets finansiella rapporter. Detta innebär att transaktionsutgifter inkluderas i det redovisade värdet för innehav i dotterföretag. I koncernredovisningen redovisas transaktionsutgifter hänförliga till dotterföretag direkt i resultatet när dessa uppkommer. Lämnade aktieägartillskott redovisas som en ökning av andelens redovisade värde. Nedskrivningsprövning av andelar i dotterföretag görs årligen.

FINANSIELLA INSTRUMENT

Moderföretaget tillämpar inte IFRS 9 Finansiella instrument: Redovisning och värdering. I moderföretaget tillämpas en metod med utgångspunkt i anskaffningsvärde enligt Årsredovisningslagen. Delar av principerna i IFRS 9 är dock ändå tillämpliga – såsom avseende nedskrivningar, inbokning/bortbokning, och effektivräntemetoden för ränteintäkter och räntekostnader.

LEASING

Moderföretaget tillämpar undantaget från tillämpning av IFRS 16 Leasing. Leasingkostnader belastar resultatet med redovisning linjärt över leasingperioden.

BESLUTADE ÄNDRINGAR I RFR 2 SOM ÄNNU INTE TRÄTT I KRAFT

Företagsledningen bedömer att ändringar i RFR 2, som ännu inte har trätt i kraft, inte väntas få någon väsentlig påverkan på moderföretagets finansiella rapporter när de tillämpas för första gången.

FÖRSLAG TILL ÄNDRINGAR AV RFR 2 SOM ÄNNU INTE TRÄTT I KRAFT

Företagsledningen bedömer att förslag till ändringar i RFR 2, som ännu inte har trätt i kraft, inte väntas få någon väsentlig påverkan på moderföretagets finansiella rapporter när de tillämpas för första gången.

Not 3 Viktiga uppskattningar och bedömningar

VIKTIGA KÄLLOR TILL OSÄKERHET I UPPSKATTNINGAR

Det är företagsledningens bedömning att det inte föreligger några betydande källor till osäkerhet i uppskattningar per balansdagen, som innebär en betydande risk för väsentliga justeringar i redovisade värden för tillgångar och skulder under nästa räkenskapsår.

VIKTIGA BEDÖMNINGAR VID TILLÄMPNING AV KONCERNENS REDOVISNINGSPRINCIPER

Det är företagsledningens bedömning att det inte föreligger någon betydande osäkerhet vid tillämpningen av företagets redovisningsprinciper som har väsentlig effekt på de redovisade beloppen i de finansiella rapporterna.

Not 4 Finansiell riskhantering och finansiella instrument

Koncernen är genom sin verksamhet exponerat för olika typer av finansiella risker såsom marknads-, likviditets- och kreditrisker. Marknadsrisken består av valutarisk och ränterisk. Riskhanteringen sköts enligt fastställda principer där koncernens övergripande riskhantering fokuserar på oförutsägbarheten på de finansiella marknaderna och eftersträvar att minimera potentiella ogynnsamma effekter på koncernens finansiella resultat och ställning. Det är bolagets styrelse som är ytterst ansvarig för exponering, hantering och uppföljning av koncernens finansiella risker.

De ramar som gäller för exponering, hantering och uppföljning av de finansiella riskerna fastställs av styrelsen i en finanspolicy vilken revideras årligen. Styrelsen har i finanspolicyen delegerat ansvaret för den dagliga riskhanteringen till företagens CFO.

Då i huvudsak all verksamhet bedrivs i moderföretaget är redovisade belopp i tabellerna nedan i allt väsentligt motsvarande belopp för moderföretaget.

MARKNADSRISKER

VALUTARISKER

Med valutarisk avses risken att verkligt värde eller framtida kassaflöden fluktuerar till följd av ändrade valutakurser. Exponeringen för valutarisk härrör huvudsakligen från betalningsflöden i utländsk valuta, så kallad transaktionsexponering.

TRANSAKTIONSEXPONERING

Transaktionsexponering innebär en risk att resultatet påverkas negativt av fluktuationer för ändrade valutakurser för de kassaflöden som sker i utländsk valuta. Koncernens in- och utflöden består huvudsakligen av SEK men i viss mån också EUR och USD. Koncernen är därmed i begränsad omfattning påverkad av förändringar i dessa valutakurser.

Det bokförda värdet på koncernens monetära nettoskulder som är föremål för omräkning till SEK uppgår på balansdagen till; (uttryckt i SEK).

	2022-12-31	2021-12-31
EUR	2 136	1 684
USD	1 884	110
GBP	-	104

KÄNSLIGHETSANALYS FÖR TRANSAKTIONSEXPONERING

Känslighetsanalysen för valutarisken visar koncernens känslighet vid en ökning respektive minskning om 5 % av SEK gentemot de tre mest väsentliga valutorna. För transaktionsexponeringen visas hur koncernens rörelseresultat hade påverkats vid en förändring av valutakursen. Detta inkluderar även

utestående monetära fordringar och skulder i utländsk valuta på balansdagen.

Valutaexponering	2022	2021
EUR -/+5%	-/+ 657	-/+ 923
USD -/+5%	-/+ 649	-/+ 237
GBP -/+5%	-	-/+ 180

VALUTARISK KOPPLAT TILL OPERATIVA RISKER

Koncernen använder sig i huvudsak av två plattformsägare vid sin försäljning till kunder, Google Play och Apple App Store. Alla transaktioner mellan Sleep Cycle och Google Play och Apple App Store är i SEK varför det inte uppstår några mellanhanden i utländsk valuta avseende koncernens intäkter. Google Play och Apple App Store förmedlar dock koncernens försäljning även i utländsk valuta då priset på prenumerationstjänsten sätts i respektive lands valuta där försäljningen sker. Den valutaeffekt som uppstår när Google Play och Apple App Store växlar utländsk valuta till SEK avräknas med de intäkter Sleep Cycle erhåller med 30 respektive 45 dagars förskjutning. Resultateffekten redovisas i nettoomsättningen. Under året har prissättningen påverkats av rörelser i valutakurser. En redogörelse för denna effekt framgår av koncernens alternativa nyckeltal "Valutajusterad nettomsättningstillväxt", se sidan 72.

RÄNTERISKER

Med ränterisk avses risken att verkligt värde eller framtida kassaflöden fluktuerar till följd av ändrade marknadsräntor. Då koncernen inte har några utestående lån är denna risk begränsad. Leasingskulder avseende innevarande hyreskontrakt, vid tillämpning av IFRS 16, beräknades uppgå till 3,5 % vid kontraktens ingående, vilket bedöms motsvara koncernens marginella låneränta.

LIKVIDITETS- OCH FINANSIERINGSRISK

Med likviditetsrisk avses risken att koncernen får problem med att möta dess åtagande relaterade till koncernens finansiella skulder. Med finansieringsrisk avses risken att koncernen inte kan uppbära tillräcklig finansiering till en rimlig kostnad. För närvarande är både likviditetsrisken och finansieringsrisken begränsad.

Löptidsfördelning av kontraktensliga betalningsåtaganden relaterade till koncernens finansiella skulder presenteras i tabellerna nedan. Beloppen i dessa tabeller är inte diskonterade värden och de innehåller i förekommande fall även räntebetalningar vilket innebär att dessa belopp inte är möjliga att stämma av mot de belopp som redovisas i balansräkningarna. Räntebetalningar är fastställda utifrån de förutsättningar som gäller på balansdagen. Belopp i utländsk valuta är omräknade till svenska kronor till balansdagens valutakurser.

Nedan redovisas löptider för koncernens finansiella skulder.

	2022-12-31					Totalt
	Inom 3 mån	3-12 mån	1-2 år	3-5 år	Över 5 år	
Leasingskulder	665	1 014	1 351	1 351	-	4 381
Leverantörsskulder	14 203	-	-	-	-	14 203
Övriga kortfristiga skulder	5 849	-	-	-	-	5 849
Totalt	20 717	1 014	1 351	1 351	-	24 433

	2021-12-31					Totalt
	Inom 3 mån	3-12 mån	1-2 år	3-5 år	Över 5 år	
Leasingskulder	773	1 748	-	-	-	2 521
Leverantörsskulder	9 755	-	-	-	-	9 755
Övriga kortfristiga skulder	2 646	-	-	-	-	2 646
Totalt	13 174	1 748	-	-	-	14 922

KREDIT- OCH MOTPARTSRISK

Med kreditrisk avses risken för att motparten i en transaktion orsakar koncernen en förlust genom att inte fullfölja sina avtalsenliga förpliktelser. Koncernens exponering för kreditrisk är huvudsakligen hänförlig till placering av överskottslikviditet. Kreditrisken begränsas genom att enbart placera hos motparter med mycket god rating.

Koncernen är exponerad mot ett fåtal motparter i sina kundfordringar, upplupna intäkter och banktillgodohavanden. Kreditrisken bedöms trots det vara begränsad då motparterna anses ha god betalningsförmåga.

Koncernens maximala exponering för kreditrisk bedöms motsvaras av redovisade värden på samtliga finansiella tillgångar och framgår av tabellen nedan.

Koncernen		
	2022-12-31	2021-12-31
Kundfordringar	22 388	21 626
Övriga fordringar	1 496	1 944
Upplupna intäkter	-	170
Likvida medel	232 862	165 508
Maximal exponering för kreditrisk	256 746	189 248

KATEGORISERING AV FINANSIELLA INSTRUMENT

Bokfört värde för finansiella tillgångar och finansiella skulder fördelat per värderingskategori i enlighet med IFRS 9 framgår av tabellen nedan.

Koncernen		
	2022-12-31	2021-12-31
Finansiella tillgångar		
Kundfordringar	22 388	21 626
Övriga fordringar	1 496	1 944
Upplupna intäkter	-	170
Likvida medel	232 862	165 508
Summa finansiella tillgångar	256 746	189 248

Samtliga finansiella tillgångar värderas till upplupet anskaffningsvärde.

Finansiella skulder		
Leasingskulder	4 196	2 494
Leverantörsskulder	14 203	9 755
Upplupna kostnader	5 838	2 578
Summa finansiella skulder	24 236	14 827

Samtliga finansiella skulder värderas till upplupet anskaffningsvärde.

Det har inte skett några omklassificeringar mellan värderingskategorierna ovan under perioden.

För finansiella tillgångar och skulder anses det redovisade värdet enligt ovan vara en rimlig approximation av verkligt värde.

Not 5 Kapitalhantering

Koncernen definierar kapital som eget kapital då koncernen för närvarande inte har någon lånefinansiering. Koncernen har en etablerad Treasury policy för hantering av överlikviditet som föreskriver vilka möjligheter till kapitalförvaltning som finns att tillgå. Styrelsen i Sleep Cycle AB (publ) har antagit en utdelningspolicy med målsättningen att utdelning över tid ska uppgå till mellan 40- 60 % av årligt resultat efter skatt. Sleep Cycle har en historia av god lönsamhet och starka kassaflöden. Med en affärsmodell med begränsat investeringsbehov och förskottsbetalningar är styrelsens uppfattning att bolaget kan leverera på sina långsiktiga strategiska målsättningar, inklusive investeringar för ökad tillväxt, i kombination med en årlig utdelning.

Förändringar i koncernens kapital framgår av Koncernens rapport över förändringar i eget kapital.

Not 6 Nettoomsättningens fördelning

Nettoomsättningens fördelning	Koncernen		Moderföretaget	
	2022	2021	2022	2021
Prenumerationsintäkter	212 534	179 251	212 534	179 251
Övriga intäkter	737	3 686	737	3 686
Totalt	213 271	182 937	213 271	182 937

Intäkter från prenumerationstjänster redovisas över tid för den period prenumerationen avser.

Övriga intäkter består av försäljning av teknologi och företagsförsäljning samt direktköp i appen. Dessa intäkter redovisas vid en given tidpunkt när kunden får tillgång till köpet.

Information om geografiska marknader	Koncernen		Moderföretaget	
	2022	2021	2022	2021
Sverige	213 271	182 937	213 271	182 937
Andra länder	-	-	-	-
Totalt	213 271	182 937	213 271	182 937

Intäkter från externa kunder rapporteras per geografiska marknader baserat på varifrån det säljande bolaget har sitt säte.

Samtliga koncernens anläggningstillgångar finns i Sverige.

Uppgift om inköp och försäljning inom samma koncern	Moderföretaget	
	2022	2021
Försäljning	0,00%	0,00%
Inköp	0,00%	0,00%

Not 7 Övriga rörelseintäkter

	Koncernen		Moderföretaget	
	2022	2021	2022	2021
Valutakursvinster	37	31	37	31
Erhållna bidrag	32	53	32	53
Övriga intäkter	461	310	461	310
Totalt	529	394	529	394

Not 8 Övriga externa kostnader

	Koncernen		Moderföretaget	
	2022	2021	2022	2021
Lokalkostnader	597	909	3 633	2 506
Förbrukningsinventarier, programvaror och förbrukningsmaterial	5 642	5 193	5 642	5 193
Marknadsföringskostnader	34 786	41 997	34 786	41 997
Konsultarvode, produktutveckling	7 973	5 031	7 973	5 031
Server- och teknikkostnader	2 725	2 034	2 725	2 034
Övriga externa tjänster	10 528	27 198	10 528	27 198
Övriga kostnader	1 133	6 732	1 127	6 727
Totalt	63 383	89 094	66 413	90 686

Under 2022 har övriga externa tjänster påverkats av exceptionella kostnader om 2 802 Tkr relaterat till styrelsens utvärdering av kontanterbudandets. 2021 påverkades av exceptionella kostnader om 23 309 Tkr relaterat till börsnoteringen.

Not 9 Ersättning till revisorer

Mazars AB	Koncernen		Moderföretaget	
	2022	2021	2022	2021
Revisionsuppdrag	800	800	800	800
Revisionsverksamhet utöver revisionsuppdraget	100	3 000	100	3 000
Totalt	900	3 800	900	3 800

Med revisionsuppdrag avses revisorns ersättning för den lagstadgade revisionen. Arbetet innefattar granskningen av årsredovisningen och koncernredovisningen och bokföringen, styrelsens och verkställande direktörens förvaltning samt arvode för revisionsrådgivning som lämnats i samband med revisionsuppdraget.

Med revisionsverksamhet utöver revisionsuppdraget avses i huvudsak arvode för granskning av prospekt i samband med börsnotering, men även arvode för revisorns översiktliga granskning av delårsrapport.

Not 10 Leasing

Koncernen är leasetagare främst genom hyreskontrakt för lokaler. Koncernens väsentliga hyreskontrakt sträcker sig till december 2025. För dessa lokaler har koncernens bedömda marginella låneränta vid ingående av kontrakten om 3,5 % använts vid diskontering av leasingskulden.

En löptidsanalys av leasingskulder presenteras i not 4.

Belopp redovisade i resultaträkningen	Koncernen	
	2022	2021
Avskrivningar på nyttjanderätter	-2 920	-1 538
Räntekostnader för leasingskulder	-137	-49
Kostnader hänförliga till leasingavtal av lågt värde	-14	-11
Totalt	-3 072	-1 598

Kassaflöde	Koncernen	
	2022	2021
Amortering av leasingskulder	-2 899	-1 413
Räntekostnader leasingskulder	-137	-49
Korttidsleasingavtal samt leasingavtal av lågt värde	-14	-11
Totalt	-3 050	-1 473

Se not 21 för specifikation av tillgångar med nyttjanderätt.

Leasingavtalen avser hyra av lokaler. Koncernen har erhållit intäkter för vidareuthyrning av kontor uppgående till 458 (310) Tkr under 2022.

MODERFÖRETAGET

Moderföretaget tillämpar undantaget från tillämpning av IFRS 16 Leasing. Leasingkostnader belastar resultatet med redovisning linjärt över leasingperioden.

Årets totala kostnad för leasingavtal uppgick till 3 290 (2 055) Tkr.

På balansdagen hade moderföretaget utestående åtaganden i form av minimileaseavgifter under icke uppsägningsbara leasingavtal, med förfallotidpunkter enligt nedan:

	2022-12-31	2021-12-31
Inom 1 år	1 572	2 495
Mellan 1-5 år	2 623	-
Senare än 5 år	-	-
Totalt	4 195	2 495

Leasingavtalen avser hyra av lokaler. Moderföretaget har erhållit intäkter för vidareuthyrning av kontor uppgående till 458 (310) Tkr under 2022.

Not 11 Medelantal anställda, löner, andra ersättningar och sociala kostnader

	Koncernen Medelantal anställda		Moderföretaget Medelantal anställda	
	2022	2021	2022	2021
Män	29	24	29	24
Kvinnor	17	9	17	9
Totalt	46	33	46	33

Samtliga personer är anställda i Sverige.

Styrelseledamöter och andra ledande befattningshavare	Koncernen Antal		Moderföretaget Antal	
	2022	2021	2022	2021
Kvinnor;				
Styrelseledamöter	2	2	2	2
Övriga ledande befattningshavare	2	2	2	2
Män;				
Styrelseledamöter	3	3	3	3
Övriga ledande befattningshavare	4	4	4	4
Totalt	11	11	11	11

Kostnader för ersättning till anställda	2022	2021
Moderföretaget;		
Löner och andra ersättningar	35 348	29 240
Sociala avgifter	11 138	9 102
Pensionskostnader	6 179	1 593
Dotterföretaget;		
Löner och andra ersättningar	-	-
Sociala avgifter	-	-
Pensionskostnader	-	-
Totala löner och ersättningar i koncernen	35 348	29 240
Totala sociala avgifter i koncernen	11 138	9 102
Totala pensionskostnader i koncernen	6 179	1 593
Totalt koncern	52 665	39 935

Löner och andra ersättningar samt pensioner till ledande befattningshavare	2022	2021
Koncernen;		
Löner och andra ersättningar till ledande befattningshavare	10 653	10 760
varav tantiem och liknande ersättningar till ledande befattningshavare	-	1 842
Pensionskostnader till ledande befattningshavare	2 283	-
Totala löner och andra ersättningar samt pensioner till ledande befattningshavare i koncernen	12 935	10 760

Under 2021 beslutades om avgiftsbestämd tjänstepensionslösning till samtliga anställda från och med 2022, vilket förklarar skillnaden i pensionskostnader. Samtliga pensionskostnader avser avgiftsbestämda pensionsplaner.

Löner och andra ersättningar fördelade mellan ledande befattningshavare och andra anställda	2022	2021
Moderföretaget;		
Löner och andra ersättningar till ledande befattningshavare	10 653	10 760
varav tantiem och liknande ersättningar till ledande befattningshavare	-	1 842
Löner och andra ersättningar till övriga anställda	24 696	18 480
Totala löner och andra ersättningar i moderföretaget	35 348	29 240

Ersättningar till ledande befattningshavare 2022	Grundlön/ arvode	Rörlig ersättning	Övriga förmåner	Pensioner	Totalt
Lars Berg, styrelseordörande och ordförande ersättningsutskott	550				550
Anne Broeng, styrelseledamot och ordförande revisionsutskott	329				329
Olof Nilsson, styrelseledamot och ledamot revisionsutskott	290				290
Rasmus Järborg, styrelseledamot och ledamot ersättningsutskott	275				275
Ödgärd Andersson, styrelseledamot	250				250
Carl Johan Hederöth, verkställande direktör	2 425		4	632	3 060
Andra ledande befattningshavare (5 personer)	6 512		18	1 651	8 181
Totala ersättningar till ledande befattningshavare	10 631	-	22	2 283	12 935

Ersättningar till ledande befattningshavare 2021	Grundlön/ arvode	Rörlig ersättning	Övriga förmåner	Pensioner	Totalt
Lars Berg, styrelseordörande och ordförande ersättningsutskott	613				613
Anne Broeng, styrelseledamot och ordförande revisionsutskott	310				310
Olof Nilsson, styrelseledamot och ledamot revisionsutskott	306				306
Rasmus Järborg, styrelseledamot och ledamot ersättningsutskott	306				306
Ödgärd Andersson, styrelseledamot*	208				208
Carl Johan Hederöth, verkställande direktör	2 113	1 300	6		3 419
Andra ledande befattningshavare (5 personer)	5 024	542	30		5 597
Totala ersättningar till ledande befattningshavare	8 881	1 842	37	-	10 760

135 Tkr avser arvode för 2020, varav 63 Tkr till Lars Berg, 10 Tkr till Anne Broeng, 31 Tkr till Olof Nilsson och 31 Tkr till Rasmus Järborg.

*Ödgärd Andersson valdes till styrelseledamot i februari 2021.

Anställningsvillkor för verkställande direktören

Bolaget har gentemot vd en uppsägningstid om 6 månader, vd har en uppsägningstid om 12 månader. Vid uppsägning från bolagets sida utgår avgångsvederlag om 6 månadslöner.

Teckningsoptioner

Koncernens optionsprogram beskrivs i not 29. Bolagets verkställande direktör innehar 392 849 optioner, motsvarande 404 749 aktier. Styrelseledamöter innehar 600 optioner, motsvarande 72 000 aktier.

Not 12 Forskning- och utvecklingskostnader

Totala utgifter för forskning- och utveckling som kostnadsförts i koncernen och moderföretaget under året uppgick till 25 624 (23 041) Tkr. Som forsknings- och utvecklingskostnader anses alla kostnader associerade till utveckling och underhåll av teknikplattformen samt utveckling av algoritmer för maskininlärning, inklusive dataanalys och kvalitetssäkring av produkten.

Not 13 Exceptionella poster

	Koncernen		Moderföretaget	
	2022	2021	2022	2021
Övriga externa kostnader				
Externa konsulter och tjänster	-2 802	-23 309	-2 802	-23 309
Personalkostnader				
Löner och andra ersättningar	-	-2 752	-	-2 752
Totalt	-2 802	-26 061	-2 802	-26 061

Under 2022 har exceptionella kostnader om 2 802 Tkr bokförts relaterat till styrelsens utvärdering av kontanterbjudandet. För 2021 bokfördes exceptionella kostnader om 26 061 Tkr relaterat till börsnoteringen.

Not 14 Resultat från andelar i koncernföretag

	Moderföretaget	
	2022	2021
Nedskrivning av andelar i dotterföretag	-	-100
Totalt	-	-100

Not 15 Finansiella intäkter

	Koncernen		Moderföretaget	
	2022	2021	2022	2021
Ränteintäkter	157	-	157	-
Totalt	157	-	157	-

Samtliga ränteintäkter är hänförliga till finansiella tillgångar som värderas till upplupet anskaffningsvärde.

Not 16 Finansiella kostnader

	Koncernen		Moderföretaget	
	2022	2021	2022	2021
Räntekostnader	137	78	-	29
Totalt	137	78	-	29

Samtliga räntekostnader är hänförliga till finansiella skulder som värderas till upplupet anskaffningsvärde.

Not 17 Skatt på årets resultat

	Koncernen		Moderföretaget	
	2022	2021	2022	2021
Aktuell skatt				
Aktuell skatt på årets resultat	-9 120	-2 071	-9 120	-2 071
Uppskjuten skatt				
Uppskjuten skatt hänförlig till temporära skillnader	4	-2	-	-
Uppskjuten skatt hänförlig till skattemässiga underskottsavdrag	-	-102	-	-102
Uppskjuten skatt hänförlig till skattereduktion inventarier	-39	39	-39	39
Totalt	-9 155	-2 137	-9 159	-2 135

Inkomstskatt i Sverige beräknas med 20,6% på årets skattemässiga resultat. Nedan presenteras en avstämning mellan redovisat resultat och årets redovisade skatt:

Avstämning av årets skattekostnad	2022	2021	2022	2021
Redovisat resultat före skatt	44 130	10 247	44 158	10 142
Skatt enligt gällande skattesats 20,6%	-9 091	-2 111	-9 096	-2 089
Effekt av ändrad skattesats	-	-4	-	-4
Effekt av ej avdragsgilla kostnader	-65	-60	-64	-80
Effekt av övriga ej skattepliktiga intäkter	1	-	1	-
Effekt av skattereduktion för investeringar i inventarier	-	39	-	39
Underskott för vilka uppskjuten skattefordran inte har redovisats	-1	-1	-	-
Årets redovisade skattekostnad	-9 155	-2 137	-9 159	-2 135

Aktuell skatt om 54 (1 030) Tkr hänförlig till avdragsgilla emissionsutgifter är redovisad direkt i eget kapital.

Koncernens och moderföretagets uppskjutna skattefordringar avser följande poster;

	Koncernen		Moderföretaget	
	2022	2021	2022	2021
Uppskjutna skattefordringar				
Skattereduktion inventarier	-	39	-	39
Temporär skillnad tillgångar med nyttjanderätt	13	9	-	-
Totalt	13	48	-	39

Not 18 Resultat per aktie

Följande resultat och vägda genomsnittliga antal stamaktier har använts vid beräkningen av resultat per aktie före utspädning;

	Koncernen	
	2022	2021
Resultat per aktie före utspädning		
Årets resultat hänförligt till moderföretagets aktieägare	34 976	8 110
Vägt genomsnittligt antal stamaktier före utspädning	19 729 788	18 685 592
Resultat per aktie före utspädning, kr	1,77	0,43

Följande resultat och vägda genomsnittliga antal stamaktier har använts vid beräkningen av resultat per aktie efter utspädning;

	Koncernen	
	2022	2021
Resultat per aktie efter utspädning		
Årets resultat hänförligt till moderföretagets aktieägare	34 976	8 110
Vägt genomsnittligt antal stamaktier före utspädning	19 729 788	18 685 592
Effekt av potentiella stamaktier avseende optioner	326 803	641 517
Vägt genomsnittligt antal stamaktier efter utspädning	20 056 591	19 327 109
Resultat per aktie efter utspädning, kr	1,74	0,42

För upplysning om förändring av antalet utestående aktier, se not 29 Eget kapital.

Not 19 Balanserade utgifter för utvecklingsarbeten

	Koncern och moderföretag	
	2022-12-31	2021-12-31
Ingående anskaffningsvärden	5 013	-
Årets anskaffningar	6 918	5 013
Utgående ack. anskaffningsvärden	11 931	5 013
Ingående avskrivningar	-376	-
Årets avskrivningar	-1 960	-376
Utgående ack. avskrivningar	-2 336	-376
Utgående redovisat värde	9 595	4 638

De aktiverade utvecklingsutgifterna består av lönekostnader inklusive sociala avgifter för egen anställd personal samt utgifter för kontrakterade mjukvaruutvecklingskonsulter verksamma inom bolagets produktutveckling. Årets prövning för nedskrivning av aktiverade utvecklingsutgifter resulterade i att det inte föreligger något nedskrivningsbehov av aktiverade utvecklingsutgifter per 2022-12-31.

Not 20 Patent

	Koncern och moderföretag	
	2022-12-31	2021-12-31
Ingående anskaffningsvärden	714	714
Årets anskaffningar	-	-
Utgående ack. anskaffningsvärden	714	714
Ingående avskrivningar	-714	-714
Årets avskrivningar	-	-
Utgående ack. avskrivningar	-714	-714
Utgående redovisat värde	-	-

Koncernens patent avser ett patentförvärv som gjordes 2015. Avskrivningar görs över 5 år. Utgifter för patentunderhåll kostnadsförs löpande.

Not 21 Tillgångar med nyttjanderätt

	Koncernen	
	2022-12-31	2021-12-31
Byggnader		
Ingående anskaffningsvärde	5 484	2 489
Tillkommande nyttjanderätter	4 601	2 995
Utgående ack. anskaffningsvärden	10 085	5 484
Ingående avskrivningar	-3 032	-1 494
Årets avskrivningar	-2 920	-1 538
Utgående ack. avskrivningar	-5 953	-3 032
Redovisat värde	4 132	2 452

Not 22 Inventarier och datorer

	Koncernen	
	2022-12-31	2021-12-31
Ingående anskaffningsvärden	1 433	618
Årets anskaffningar	852	991
Utrangeringar	-	-176
Utgående ack. anskaffningsvärden	2 285	1 433
Ingående avskrivningar	-437	-410
Utrangeringar	-	106
Årets avskrivningar	-380	-133
Utgående ack. avskrivningar	-817	-437
Utgående redovisat värde	1 468	996

	Moderföretaget	
	2022-12-31	2021-12-31
Ingående anskaffningsvärden	1 434	619
Årets anskaffningar	852	991
Utrangeringar	-	-176
Utgående ack. anskaffningsvärden	2 286	1 434
Ingående avskrivningar	-438	-411
Utrangeringar	-	106
Årets avskrivningar	-380	-133
Utgående ack. avskrivningar	-818	-438
Utgående redovisat värde	1 468	996

Not 23 Andelar i koncernföretag

	Moderföretaget	
	2022-12-31	2021-12-31
Ingående anskaffningsvärden	150	50
Lämnade aktieägartillskott	-	100
Utgående anskaffningsvärden	150	150
Ingående nedskrivningar	-100	-
Årets nedskrivningar	-	-100
Utgående ackumulerade nedskrivningar	-100	-100
Utgående redovisat värde	50	50

Moderföretaget innehar andelar i följande dotterföretag;

Företag, organisationsnummer	Säte	2022-12-31 Kapitalandel %*	2021-12-31 Kapitalandel %*	2022-12-31 Redovisat värde	2021-12-31 Redovisat värde
Sleep Cycle Sverige AB (559278-9688)	Göteborg	100%	100%	50	50

Not 24 Andra långfristiga fordringar

	Koncern och moderföretag	
	2022	2021
Bankgaranti	411	-
Totalt	411	-

Not 25 Kundfordringar

	Koncern och moderföretag	
	2022-12-31	2021-12-31
Kundfordringar, brutto	22 388	21 626
Reserv för osäkra fordringar	-	-
Summa kundfordringar, netto efter reserv för osäkra fordringar	22 388	21 626

Förfallna men ej nedskrivna kundfordringar	2022		2021	
Förfallna sedan 1-30 dagar	10		1 666	
Förfallna sedan 31-60 dagar	-		-	
Förfallna sedan 61-90 dagar	-		-	
Förfallna 91-120 dagar	-		-	
Förfallna mer än 121 dagar	-		-	
Totalt	10		1 666	

Per den 31 december 2022 var kundfordringar om 10 (1 666) Tkr förfallna utan att något nedskrivningsbehov bedöms föreligga. Av dessa var 10 (1 666) Tkr reglerade per januari 2023 (januari 2022). Kundfordringar redovisas efter hänsyn tagen till historik och under året uppkomna kundförluster. För 2022 uppgick konstaterade kundförluster i koncernen till 0 (0) Tkr. Ledningen bedömer att redovisat värde för kundfordringar överensstämmer med verkligt värde. Betalning har erhållits under januari 2023 och kundernas betalningsförmåga anses vara god.

Not 26 Övriga fordringar

	Koncernen	
	2022-12-31	2021-12-31
Fordran moms	741	469
Övriga poster	343	1 475
Totalt	1 084	1 944

	Moderföretaget	
	2022-12-31	2021-12-31
Fordran moms	741	469
Övriga poster	343	1 475
Totalt	1 084	1 944

Not 27 Förutbetalda kostnader och upplupna intäkter

	Koncernen	
	2022-12-31	2021-12-31
Förutbetalda plattformsavgifter	23 671	23 109
Upplupna intäkter	-	170
Förutbetalda hyror	993	861
Övriga poster	3 279	1 397
Totalt	27 943	25 537

	Moderföretaget	
	2022-12-31	2021-12-31
Förutbetalda plattformsavgifter	23 671	23 109
Upplupna intäkter	-	170
Förutbetalda hyror	993	861
Övriga poster	3 279	1 397
Totalt	27 943	25 537

Not 28 Likvida medel

Koncernen		
	2022-12-31	2021-12-31
Banktillgodohavanden	232 862	165 097
Bankgaranti	-	411
Totalt	232 862	165 508

Moderföretaget		
	2022-12-31	2021-12-31
Banktillgodohavanden	232 746	164 967
Bankgaranti	-	411
Totalt	232 746	165 379

Not 29 Eget kapital

Aktiekapital och Övrigt tillskjutet kapital	Antal stamaktier	Aktiekap (Tkr)	Övrigt tillskjutet kapital (Tkr)
Per den 1 januari 2021	150 000	150	2 020
Aktiesplit	17 850 000	-	-
Erhållna optionspremier	-	-	4 281
Nyemission efter emissionsutgifter	1 428 571	390	95 991
Per den 31 december 2021	19 428 571	540	102 292
Erhållna optionspremier			368
Nyemission efter emissionsutgifter	848 992	23	16 569
Per den 31 december 2022	20 277 563	563	119 229

Per den 31 december 2022 omfattade det registrerade aktiekapitalet 20 277 563 stamaktier med ett kvotvärde på 0,03 kr/aktie, vilka är fullt betalda. Inga aktier innehas av bolaget självt eller dess dotterföretag.

Den 14 december 2020 beslutade extra bolagsstämman om att införa ett incitamentsprogram genom emission av teckningsoptioner till styrelseledamöter, nyckelpersoner och övriga anställda. Programmet omfattade högst 1 276 teckningsoptioner, av vilka 1 225 tecknats. Teckningstiden för optionerna förföll den 31 mars 2021. Varje teckningsoption ger rättigheten att från 1 december 2023 till och med 31 december 2023 teckna 120 aktier till en kurs om 88,9 kr.

Teckningsoptionerna emitteras mot betalning motsvarande teckningsoptionens verkliga värde vid tilldelningstidpunkten. Det verkliga värdet har fastställts utifrån Black-Scholes värderingsmodell och uppgick till 1 474 kr/teckningsoption.

I det fall samtliga teckningsoptioner i ovanstående program nyttjas kommer antal aktier i bolaget öka med 147 000 st motsvarande 4 083 kr i aktiekapital.

Den 7 juni 2021 beslutade extra bolagsstämman om två incitamentsprogram genom emission av teckningsoptioner för anställda respektive verkställande direktör. Programmet för anställda omfattade två serier, varav serie 1 omfattade högst 204 546 teckningsoptioner och serie 2 högst 22 727 teckningsoptioner, av vilka 190 076 teckningsoptioner tecknats i serie 1 och 18 595 teckningsoptioner tecknats i serie 2. Teckningstiden för optionerna i serie 1 förföll den 7 juni 2021 och för serie 2 den 4 december 2021. Varje teckningsoption ger rättigheten att teckna 1 aktie till en kurs om 94,5 kr. Teckning av aktier i serie 1 kan ske från 8 juni 2024 till och med 7 augusti 2024. Teckning av aktier i serie 2 kan ske från 5 december 2024 till och med 5 februari 2025.

Teckningsoptionerna emitteras mot betalning motsvarande teckningsoptionens verkliga värde vid tilldelningstidpunkten. Det verkliga värdet har fastställts utifrån Black-Scholes värderingsmodell och uppgick till 9,9 kr/teckningsoption.

Programmet för verkställande direktör omfattade högst 340 909 teckningsoptioner, av vilka alla tecknats. Teckningstiden för optionerna förföll den 7 juni 2021. Varje teckningsoption ger rättigheten att från 8 april 2026 till och med 7 juni 2026 teckna 1 aktie till en kurs om 241,2 kr.

Teckningsoptionerna emitteras mot betalning motsvarande teckningsoptionens verkliga värde vid tilldelningstidpunkten. Det verkliga värdet har fastställts utifrån Black-Scholes värderingsmodell och uppgick till 2,9 kr/teckningsoption.

I det fall samtliga teckningsoptioner i serie 1 nyttjas kommer aktiekapitalet att öka med 5 280 kr. I det fall samtliga teckningsoptioner i serie 2 nyttjas kommer aktiekapitalet att öka med 517 kr. I det fall samtliga teckningsoptioner i program till verkställande direktör nyttjas kommer aktiekapitalet öka med 9 470 kr.

Den 10 maj 2022 beslutade bolagsstämman om incitamentsprogram genom emission av teckningsoptioner för anställda. Programmet omfattade högst 100 000 teckningsoptioner, av vilka 54 820 teckningsoptioner tecknats. Teckningstiden för optionerna förföll 24 maj 2022. Varje teckningsoption ger rättigheten att från 1 augusti 2025 till och med 31 augusti 2025 teckna 1 aktie till en kurs om 71,2 kr.

Teckningsoptionerna emitteras mot betalning motsvarande teckningsoptionens verkliga värde vid tilldelningstidpunkten. Det verkliga värdet har fastställts utifrån Black-Scholes värderingsmodell och uppgick till 6,9 kr/teckningsoption.

I det fall samtliga teckningsoptioner nyttjas kommer aktiekapitalet att öka med 1 523 kr.

Övrigt tillskjutet kapital

Övrigt tillskjutet kapital utgörs av tillskott från ägare vid nyemission och erhållna optionspremier.

Balanserat resultat

Balanserat resultat består av intjänade vinstmedel reducerade med utdelningar till aktieägare.

Not 30 Avstämning av skulder hänförliga till finansieringsverksamheten

Tabellen nedan presenterar årets förändring av koncernens skulder kopplat till finansiering av verksamheten. Tabellen inkluderar lång- och kortfristiga skulder.

	Koncernen		
	Leasingskulder	Övriga låneskulder	Totalt
Ingående balans 2021	912	-	912
Kassaflödespåverkande poster:			
Amortering av leasingskulder	-1 413	-	-1 413
Icke-kassaflödespåverkande poster:			
Tillkommande leasingavtal	2 995	-	2 995
Per den 31 december 2021	2 494		2 494
Kassaflödespåverkande poster:			
Amortering av leasingskulder	-2 899	-	-2 899
Icke-kassaflödespåverkande poster:			
Tillkommande leasingavtal	4 601	-	4 601
Per den 31 december 2022	4 196		4 196

Not 31 Upplupna kostnader och förutbetalda intäkter

Koncernen		
	2022-12-31	2021-12-31
Avtalsskuld (förutbetalda intäkter)	104 964	95 213
Upplupna plattformsavgifter	-	37
Upplupna semesterlöner	5 236	4 280
Upplupna sociala avgifter	1 645	1 303
Övriga poster	7 405	3 874
Totalt	119 250	104 707

Moderföretaget		
	2022-12-31	2021-12-31
Avtalsskuld (förutbetalda intäkter)	104 964	95 213
Upplupna plattformsavgifter	-	37
Upplupna semesterlöner	5 236	4 280
Upplupna sociala avgifter	1 645	1 303
Övriga poster	7 405	3 868
Totalt	119 250	104 702

Avtalsskulden består i sin helhet av förutbetalda prenumerationstjänster på Sleep Cycle Premium. Avtalsskulden intäktsförs över tid linjärt över prenumerationens längd. Prenumerationstiden överstiger i inga fall 12 månader varför en ingående avtalsskuld intäktsförs innevarande år i sin helhet.

Not 32 Ställda säkerheter och eventalförpliktelser

Koncern och moderföretag		
	2022-12-31	2021-12-31
Ställda säkerheter		
Spärrade bankmedel som säkerhet för bankgaranti	411	411
Eventalförpliktelser	Inga	Inga

Not 33 Transaktioner med närstående

Transaktioner mellan företaget och dess dotterföretag, vilka är närstående till företaget, har eliminerats vid konsolideringen och upplysningar om dessa transaktioner lämnas därför inte i denna not.

Det har inte förekommit några inköp av tjänster eller varor från ledande befattningshavare eller andra till koncernen närstående, inte heller har några motsvarande försäljningar gjorts. Det föreligger inte några utgivna lån eller mellanhavanden till närstående.

Upplysningar om ersättningar till ledande befattningshavare presenteras i not 11.

Not 34 Utdelning och resultatdisposition

Moderföretaget

Till bolagsstämans förfogande står följande vinstmedel (kr)	
Överkursfond	119 228 686
Balanserade vinstmedel	-3 567 590
Årets resultat	34 999 052
Summa fritt eget kapital	150 660 148

Styrelsen föreslår att, efter fastställande av balansräkningen för Sleep Cycle AB för 2022, bolagsstämman disponerar ovanstående medel enligt följande:

Till aktieägarna utdelas:	
7,00 kr per aktie i ordinarie utdelning ¹	141 942 941 ²
I ny räkning balanseras	8 717 207
Summa	150 660 148

¹ Baserat på antal utestående aktier per den 31 december 2022. Utdelningsbeloppet kan komma att ändras på grund av nyemission av aktier fram till avstämningsdagen.
² Se not 5 för utdelningspolicy. Årets utdelning avviker från utdelningspolicyen då styrelsen beslutat att föreslå ytterligare 6,00 kr i utdelning, vilket ger en total utdelning på 7,00 kr per aktie.

Styrelsen i Sleep Cycle AB (publ) har antagit en utdelningspolicy med målsättningen att utdelning över tid ska uppgå till mellan 40- 60 % av årligt resultat efter skatt.

Sleep Cycle har en historia av god lönsamhet och starka kassaflöden. Med en affärsmodell med begränsat investeringsbehov och förskotts-betalningar är styrelsens uppfattning att bolaget kan leverera på sina långsiktiga strategiska målsättningar, inklusive investeringar för ökad tillväxt, i kombination med en årlig utdelning.

Sista dag för handel med rätt till utdelning är den 8 maj 2023 och föreslagen avstämningsdag för utdelning är den 10 maj 2023. Euroclear räknar med att sända utdelningen till aktieägarna den 15 maj 2023.

Not 35 Händelser efter balansdagen

- I januari genomfördes en omorganisation med syfte att knyta de kommersiella funktionerna tätare samman med utveckling och produktstrategi.
- Den 2 februari offentliggjordes att Velvet Cichlid AB beslutat att inte fullfölja det offentliga kontanterbudandet.
- I februari lanserades den nya appen 'Sleep Cycle Kids'. Den nylanserade appen är baserad på sömnvetenskap och utvecklad för att ge föräldrar ett hjälpmedel för att förbättra sina barns sömnvanor och därmed öka välbefinnandet för hela familjen. Med lanseringen stärker Sleep Cycle sin position på den växande marknaden för sömn relaterat till barn och familjer.

DEFINITIONER AV NYCKELTAL OCH BERÄKNINGAR

Sleep Cycle tillämpar de av ESMA utgivna riktlinjerna för alternativa nyckeltal. I denna rapport redovisas vissa finansiella nyckeltal, inklusive alternativa nyckeltal vilka inte definieras enligt IFRS. Bolaget bedömer att dessa nyckeltal är ett viktigt komplement, eftersom de möjliggör en bättre utvärdering av Bolagets ekonomiska trender. Dessa finansiella nyckeltal ska inte bedömas fristående eller anses ersätta prestationsnyckeltal som har beräknats i enlighet med IFRS. Dessutom bör sådana nyckeltal, såsom Sleep Cycle har definierat dem, inte jämföras med andra nyckeltal med liknande

namn som används av andra bolag. Detta beror på att nedan nyckeltal inte alltid definieras på samma sätt och andra bolag kan räkna fram dem på ett annat sätt än Sleep Cycle.

Tidigare har Justerad rörelsemarginal exklusive marknadsföringskostnader, EBITDA och Justerad EBITDA presenterats. ESMA rekommenderar att alternativa nyckeltal används med försiktighet. Sleep Cycle följer inte längre verksamheten på dessa nyckeltal och upplyser därför inte om de nedan.

Nyckeltal	Definition	Bakgrund till användande av nyckeltalet
Nettoomsättningstillväxt	Förändring i nettoomsättning jämfört med samma period föregående år.	Måttet visar bolagets tillväxt i nettoomsättning jämfört med samma period föregående år.
Valutajusterad nettoomsättningstillväxt	Definieras som årets nettoomsättning dividerat med föregående års nettoomsättning omräknad till årets genomsnittliga valutakurser för bolagets största valutaexponeringar (USD, EUR, JPY, GBP, AUD and CAD).	Används för att mäta bolagets underliggande nettoomsättningstillväxt rensat för valutaeffekter.
Rörelseresultat	Rörelseresultat före räntor och skatt.	Rörelseresultatet används för att förstå bolagets intjäningsförmåga i relation till nettoomsättning.
Rörelsemarginal	Rörelseresultat i procent av bolagets nettoomsättning.	Rörelsemarginal är en indikation på bolagets intjäningsförmåga.
EBITDA	Rörelseresultat före avskrivningar, nedskrivningar och nedvärderingar.	EBITDA är en indikation på bolagets intjäningsförmåga och är ett komplement till rörelseresultat exklusive nedskrivningar och nedvärderingar av materiella och immateriella anläggningstillgångar.
Exceptionella poster	Poster av engångskaraktär som inte ingår i den normala rörelsen och därför är jämförelsestörande mellan olika perioder.	Måttet används för att förstå koncernens utveckling och jämförelse mellan åren.
Justerad EBITDA	Rörelseresultat före avskrivningar, nedskrivningar och nedvärderingar justerat för jämförelsestörande poster.	Justerad EBITDA används för att förstå bolagets intjäningsförmåga rensat för jämförelsestörande poster.
Justerat rörelseresultat	Rörelseresultat justerat för exceptionella poster.	Justerat rörelseresultat används för att förstå bolagets intjäningsförmåga rensat för jämförelsestörande poster.
Justerad rörelsemarginal	Justerat rörelseresultat i procent av bolagets nettoomsättning.	Justerad rörelsemarginal används för att förstå bolagets intjäningsförmåga rensat för jämförelsestörande poster.
Justerat operativt kassaflöde	Justerad EBITDA plus förändring i nettörörelsekapital minus investeringar i materiella och immateriella tillgångar.	Måttet visar hur mycket likvida medel som genereras av bolagets operativa verksamhet rensat för jämförelsestörande poster.
Justerad kassakonvertering	Justerat operativt kassaflöde i förhållande till bolagets Justerade EBITDA.	Måttet används för att mäta andelen av bolagets vinst som konverteras till likvida medel och beskriver hur kassagenererande den operativa verksamheten är.
Totala prenumerationer	Totala antalet prenumerationer vid periodens utgång (UB).	Måttet indikerar hur många prenumerationer bolaget har i slutet på perioden.
ARPU	Genomsnittlig prenumerationstäckning per prenumerant under perioden.	Måttet indikerar bolagets prenumerationstäckning per prenumeration i genomsnitt under perioden.

AVSTÄMNING AV ALTERNATIVA NYCKELTAL

Nettoomsättningstillväxt och Valutajusterad nettoomsättningstillväxt

Tkr	2022	2021
Nettoomsättning föregående period	182 937	159 448
Nettoomsättning nuvarande period	213 271	182 937
Nettoomsättningstillväxt	16,6%	14,7%
Valutajusterad nettoomsättning föregående period	189 743	150 399
Nettoomsättning nuvarande period	213 271	182 937
Valutajusterad nettoomsättningstillväxt	12,4%	21,6%

Rörelseresultat och rörelsemarginal

Tkr	2022	2021
Nettoomsättning	213 271	182 937
Övriga rörelseintäkter	529	394
Aktiverat arbete för egen räkning	3 224	2 838
Plattformsavgifter	-49 741	-43 991
Övriga externa kostnader	-63 383	-89 094
Personalkostnader	-54 201	-40 578
Av- och nedskrivningar av materiella och immateriella tillgångar	-5 261	-2 047
Övriga rörelsekostnader	-329	-134
Rörelseresultat	44 110	10 325
Rörelsemarginal	20,7%	5,6%

Justerat rörelseresultat och Justerad rörelsemarginal

Tkr	2022	2021
Rörelseresultat	44 110	10 325
Exceptionella poster		
Externa konsulter	-2 802	-23 309
Personalkostnader	-	-2 752
Exceptionella poster	-2 802	-26 061
Justerat rörelseresultat	46 912	36 386
Justerad rörelsemarginal	22,0%	19,9%

Justerat operativt kassaflöde och Justerad kassakonvertering

Tkr	2022	2021
Justerad EBITDA	52 173	38 434
Förändring i rörelsekapital	17 662	4 293
Förvärv av materiella anläggningstillgångar	-852	-922
Aktivisering av utvecklingsutgifter	-6 917	-5 013
Justerat operativt kassaflöde	62 066	36 791
Justerad kassakonvertering	119,0%	95,7%

Avstämning av ARPU

Tkr	2022	2021
Prenumerationsintäkter	212 534	179 251
Antal prenumerationer föregående period (tusental)	901	788
Antal prenumerationer nuvarande period (tusental)	904	901
ARPU (kr)	236	212

Årsredovisningen och koncernredovisningen har godkänts för utfärdande av styrelsen den 29 mars 2023. Koncernens rapport över totalresultat och rapport över finansiell ställning samt moderföretagets resultaträkning och balansräkning blir föremål för fastställelse på årsstämman den 8 maj 2023.

Styrelsen och verkställande direktören intygar härmed att årsredovisningen har upprättats enligt Årsredovisningslagen samt RFR 2 Redovisning för juridiska personer och ger en rättvisande bild av företagets ställning och resultat och att förvaltningsberättelsen ger en

rättvisande översikt över utvecklingen av företagets verksamhet, ställning och resultat samt beskriver väsentliga risker och osäkerhetsfaktorer som företaget står inför. Styrelsen och verkställande direktören intygar härmed att koncernredovisningen har upprättats enligt International Financial Reporting Standards (IFRS), såsom de antagits av EU, och ger en rättvisande bild av koncernens ställning och resultat och att förvaltningsberättelsen för koncernen ger en rättvisande översikt över utvecklingen av koncernens verksamhet, ställning och resultat samt beskriver väsentliga risker och osäkerhetsfaktorer som de företag som ingår i koncernen står inför.

Göteborg den 29 mars 2023

Lars Berg
Styrelsens ordförande

Anne Broeng
Styrelseledamot

Olof Nilsson
Styrelseledamot

Ödgård Andersson
Styrelseledamot

Rasmus Järborg
Styrelseledamot

Carl Johan Hederöth
Verkställande direktör

Vår revisionsberättelse har avgivits den 29 mars 2023
Mazars AB

Samuel Bjälkemo
Auktoriserad revisor

Anders Persson
Auktoriserad revisor

REVISIONSBERÄTTELSE

Till bolagsstämman i Sleep Cycle AB. Org. nr 556614-7368

Rapport om årsredovisningen och koncernredovisningen Uttalanden

Vi har utfört en revision av årsredovisningen och koncernredovisningen för Sleep Cycle AB för år 2022 med undantag för bolagsstyrningsrapporten på sidorna 44–47. Bolagets årsredovisning och koncernredovisning ingår på sidorna 41–73 i detta dokument.

Enligt vår uppfattning har årsredovisningen och koncernredovisningen upprättats i enlighet med årsredovisningslagen och ger en i alla väsentliga avseenden rättvisande bild av moderbolagets finansiella ställning per den 31 december 2022 och av dess finansiella resultat och kassaflöde för året enligt årsredovisningslagen. Koncernredovisningen har upprättats i enlighet med årsredovisningslagen och ger en i alla väsentliga avseenden rättvisande bild av koncernens finansiella ställning per den 31 december 2022 och av dess finansiella resultat och kassaflöde för året enligt International Financial Reporting Standards (IFRS), såsom de antagits av EU, och årsredovisningslagen. Våra uttalanden omfattar inte bolagsstyrningsrapporten på sidorna 44–47. Förvaltningsberättelsen är förenlig med årsredovisningens och koncernredovisningens övriga delar.

Vi tillstyrker därför att bolagsstämman fastställer resultaträkningen och balansräkningen för moderbolaget och koncernen. Våra uttalanden i denna rapport om årsredovisningen och koncernredovisningen är förenliga med innehållet i den kompletterande rapport som har överlämnats till moderbolagets revisionsutskott i enlighet med revisorsförordningens (537/2014/EU) artikel 11.

Grund för uttalanden

Vi har utfört revisionen enligt International Standards on Auditing (ISA) och god revisionssed i Sverige. Vårt ansvar enligt dessa standarder beskrivs närmare i avsnittet Revisorns ansvar. Vi är oberoende i förhållande till moderbolaget och koncernen enligt god revisorssed i Sverige och har i övrigt fullgjort vårt yrkesetiska ansvar enligt dessa krav. Detta innefattar att, baserat på vår bästa kunskap och övertygelse, inga förbjudna tjänster som avses i revisorsförordningens (537/2014/EU) artikel 5.1 har tillhandahållits det granskade bolaget eller, i förekommande fall, dess moderföretag eller dess kontrollerade företag inom EU.

Vi anser att de revisionsbevis vi har inhämtat är tillräckliga och ändamålsenliga som grund för våra uttalanden.

Särskilt betydelsefulla områden

Särskilt betydelsefulla områden för revisionen är de områden som enligt vår professionella bedömning var de mest betydelsefulla för revisionen av årsredovisningen och koncernredovisningen för den aktuella perioden. Dessa områden behandlades inom ramen för revisionen av, och i vårt ställningstagande till, årsredovisningen och koncernredovisningen som helhet, men vi gör inga separata uttalanden om dessa områden.

Redovisning av Intäkter

Se not 2 och 6 i årsredovisningen och koncernredovisningen för detaljerade upplysningar och beskrivning av området.

Beskrivning av området

Den absolut största delen av moderbolaget och koncernens intäkter består av intäkter från prenumerationstjänster vilka redovisas över tid. Redovisningen kräver inslag av manuell hantering vilket innefattar risker för att redovisning kan ske i fel period eller till fel belopp.

Hur området har beaktats i revisionen

Vi har granskat bolagets rutiner för att säkerställa att ändamålsenlig intern kontroll föreligger kopplat till hanteringen av intäkter. Vi har tagit del av den beräkningsmodell som används för att periodisera intäkter och vi har kontrollerat modellen för att säkerställa korrekt hantering och konsekvent tillämpning.

Annan information än årsredovisningen och koncernredovisningen

Detta dokument innehåller även annan information än årsredovisningen och koncernredovisningen och återfinns på sidorna 1–40. Det är styrelsen och verkställande direktören som har ansvaret för denna andra information.

Vårt uttalande avseende årsredovisningen och koncernredovisningen omfattar inte denna information och vi gör inget uttalande med bestyrkande avseende denna andra information.

I samband med vår revision av årsredovisningen och koncernredovisningen är det vårt ansvar att läsa den information som identifieras ovan och överväga om informationen i väsentlig utsträckning är oförenlig med årsredovisningen och koncernredovisningen. Vid denna genomgång beaktar vi även den kunskap vi i övrigt inhämtat under revisionen samt bedömer om informationen i övrigt verkar innehålla väsentliga felaktigheter.

Om vi, baserat på det arbete som har utförts avseende denna information, drar slutsatsen att den andra informationen innehåller en väsentlig felaktighet, är vi skyldiga att rapportera detta. Vi har inget att rapportera i det avseendet.

Styrelsens och verkställande direktörens ansvar

Det är styrelsen och verkställande direktören som har ansvaret för att årsredovisningen och koncernredovisningen upprättas och att de ger en rättvisande bild enligt årsredovisningslagen och, vad gäller koncernredovisningen, enligt IFRS, såsom de antagits av EU. Styrelsen och verkställande direktören ansvarar även för den interna kontroll som de bedömer är nödvändig för att upprätta en årsredovisning och koncernredovisning som inte innehåller några väsentliga felaktigheter, vare sig dessa beror på oegentligheter eller på misstag.

Vid upprättandet av årsredovisningen och koncernredovisningen ansvarar styrelsen och verkställande direktören för bedömningen av bolagets och koncernens förmåga att fortsätta verksamheten. De upplyser, när så är tillämpligt, om förhållanden som kan påverka förmågan att fortsätta verksamheten och att använda antagandet om fortsatt drift. Antagandet om fortsatt drift tillämpas dock inte om styrelsen och verkställande direktören avser att likvidera bolaget, upphöra med verksamheten eller inte har något realistiskt alternativ till att göra något av detta.

Styrelsens revisionsutskott ska, utan att det påverkar styrelsens ansvar och uppgifter i övrigt, bland annat övervaka bolagets finansiella rapportering.

Revisorns ansvar

Våra mål är att uppnå en rimlig grad av säkerhet om huruvida årsredovisningen och koncernredovisningen som helhet inte innehåller några väsentliga felaktigheter, vare sig dessa beror på oegentligheter eller på misstag, och att lämna en revisionsberättelse som innehåller våra uttalanden. Rimlig säkerhet är en hög grad av säkerhet, men är ingen garanti för att en revision som utförs enligt ISA och god revisionssed i Sverige alltid kommer att upptäcka en väsentlig felaktighet om en sådan finns. Felaktigheter kan uppstå på grund av oegentligheter eller misstag och anses vara väsentliga om de enskilt eller tillsammans rimligen kan förväntas påverka de ekonomiska beslut som användare fattar med grund i årsredovisningen och koncernredovisningen.

Som del av en revision enligt ISA använder vi professionellt omdöme och har en professionellt skeptisk inställning under hela revisionen. Dessutom:

- identifierar och bedömer vi riskerna för väsentliga felaktigheter i årsredovisningen och koncernredovisningen, vare sig dessa beror på oegentligheter eller på misstag, utformar och utför granskningsåtgärder bland annat utifrån dessa risker och inhämtar revisionsbevis som är tillräckliga och ändamålsenliga för att utgöra en grund för våra uttalanden. Risken för att inte upptäcka en väsentlig felaktighet till följd av oegentligheter är högre än för en väsentlig felaktighet som beror på misstag, eftersom oegentligheter kan innefatta agerande i maskopi, förfalskning, avsiktliga utelämnanden, felaktig information eller åsidosättande av intern kontroll.
- skaffar vi oss en förståelse av den del av bolagets interna kontroll som har betydelse för vår revision för att utforma granskningsåtgärder som är lämpliga med hänsyn till omständigheterna, men inte för att uttala oss om effektiviteten i den interna kontrollen.
- utvärderar vi lämpligheten i de redovisningsprinciper som används

och rimligheten i styrelsens och verkställande direktörens uppskattningar i redovisningen och tillhörande upplysningar.

- drar vi en slutsats om lämpligheten i att styrelsen och verkställande direktören använder antagandet om fortsatt drift vid upprättandet av årsredovisningen och koncernredovisningen. Vi drar också en slutsats, med grund i de inhämtade revisionsbevisen, om huruvida det finns någon väsentlig osäkerhetsfaktor som avser sådana händelser eller förhållanden som kan leda till betydande tvivel om bolagets och koncernens förmåga att fortsätta verksamheten. Om vi drar slutsatsen att det finns en väsentlig osäkerhetsfaktor, måste vi i revisionsberättelsen fästa uppmärksamheten på upplysningarna i årsredovisningen och koncernredovisningen om den väsentliga osäkerhetsfaktorn eller, om sådana upplysningar är otillräckliga, modifiera uttalandet om årsredovisningen och koncernredovisningen. Våra slutsatser baseras på de revisionsbevis som inhämtas fram till datumet för revisionsberättelsen. Dock kan framtida händelser eller förhållanden göra att ett bolag och en koncern inte längre kan fortsätta verksamheten.
- utvärderar vi den övergripande presentationen, strukturen och innehållet i årsredovisningen och koncernredovisningen, däribland upplysningarna, och om årsredovisningen återger de underliggande transaktionerna och händelserna på ett sätt som ger en rättvisande bild.
- inhämtar vi tillräckliga och ändamålsenliga revisionsbevis avseende den finansiella informationen för enheterna eller affärsaktiviteterna inom koncernen för att göra ett uttalande avseende koncernredovisningen. Vi ansvarar för styrning, övervakning och utförande av koncernrevisionen. Vi är ensamt ansvarig för våra uttalanden.

Vi måste informera styrelsen om bland annat revisionens planerade omfattning och inriktning samt tidpunkten för den. Vi måste också informera om betydelsefulla iakttagelser under revisionen, däribland de eventuella betydande brister i den interna kontrollen som vi identifierat.

Vi måste också förse styrelsen med ett uttalande om att vi har följt relevanta yrkesetiska krav avseende oberoende, och ta upp alla relationer och andra förhållanden som rimligen kan påverka vårt oberoende, samt i tillämpliga fall åtgärder som har vidtagits för att eliminera hoten eller motåtgärder som har vidtagits.

Av de områden som kommuniceras med styrelsen fastställer vi vilka av dessa områden som varit de mest betydelsefulla för revisionen av årsredovisningen och koncernredovisningen, inklusive de viktigaste bedömda riskerna för väsentliga felaktigheter, och som därför utgör de för revisionen särskilt betydelsefulla områdena. Vi beskriver dessa områden i revisionsberättelsen såvida inte lagar eller andra författningar förhindrar upplysning om frågan.

Rapport om andra krav enligt lagar och andra författningar Uttalanden

Utöver vår revision av årsredovisningen och koncernredovisningen har vi även utfört en revision av styrelsens och verkställande direktörens förvaltning för Sleep Cycle AB för år 2022 samt av förslaget till dispositioner beträffande bolagets vinst eller förlust.

Vi tillstyrker att bolagsstämman disponerar vinsten enligt förslaget i förvaltningsberättelsen och beviljar styrelsens ledamöter och verkställande direktören ansvarsfrihet för räkenskapsåret.

Grund för uttalanden

Vi har utfört revisionen enligt god revisionsd i Sverige. Vårt ansvar enligt denna beskrivs närmare i avsnittet Revisorns ansvar. Vi är oberoende i förhållande till moderbolaget och koncernen enligt god revisorssed i Sverige och har i övrigt fullgjort vårt yrkesetiska ansvar enligt dessa krav. Vi anser att de revisionsbevis vi har inhämtat är tillräckliga och ändamålsenliga som grund för våra uttalanden.

Styrelsens och verkställande direktörens ansvar

Det är styrelsen som har ansvaret för förslaget till dispositioner beträffande bolagets vinst eller förlust. Vid förslag till utdelning innefattar detta bland annat en bedömning av om utdelningen är försvarlig med hänsyn till de krav som bolagets och koncernens verksamhetsart, omfattning och risker ställer på storleken av moderbolagets och koncernens egna kapital, konsolideringsbehov, likviditet och ställning i övrigt.

Styrelsen ansvarar för bolagets organisation och förvaltningen av bolagets angelägenheter. Detta innefattar bland annat att fortlöpande bedöma bolagets och koncernens ekonomiska situation och att tillse att bolagets organisation är utformad så att bokföringen, medelsförvaltningen och bolagets ekonomiska angelägenheter i övrigt kontrolleras på ett betryggande sätt. Den verkställande direktören ska sköta den löpande förvaltningen enligt styrelsens riktlinjer och anvisningar och bland annat vidta de åtgärder som är nödvändiga för att bolagets bokföring ska fullgöras i överensstämmelse med lag och för att medelsförvaltningen ska skötas på ett betryggande sätt.

Revisorns ansvar

Vårt mål beträffande revisionen av förvaltningen, och därmed vårt uttalande om ansvarsfrihet, är att inhämta revisionsbevis för att med en rimlig grad av säkerhet kunna bedöma om någon styrelseledamot eller verkställande direktören i något väsentligt avseende:

- företagit någon åtgärd eller gjort sig skyldig till någon försummelse som kan föranleda ersättningsskyldighet mot bolaget, eller
- på något annat sätt handlat i strid med aktiebolagslagen, årsredovisningslagen eller bolagsordningen.

Vårt mål beträffande revisionen av förslaget till dispositioner av bolagets vinst eller förlust, och därmed vårt uttalande om detta, är att med rimlig grad av säkerhet bedöma om förslaget är förenligt med aktiebolagslagen.

Rimlig säkerhet är en hög grad av säkerhet, men ingen garanti för att en revision som utförs enligt god revisionsd i Sverige alltid kommer att upptäcka åtgärder eller försummelse som kan föranleda ersättningsskyldighet mot bolaget, eller att ett förslag till dispositioner av bolagets vinst eller förlust inte är förenligt med aktiebolagslagen. Som en del av en revision enligt god revisionsd i Sverige använder vi professionellt omdöme och har en professionellt skeptisk inställning under hela revisionen. Granskningen av förvaltningen och förslaget till dispositioner av bolagets vinst eller förlust grundar sig främst på revisionen av räkenskaperna. Vilka tillkommande granskningsåtgärder som utförs baseras på vår professionella bedömning med utgångspunkt i risk och väsentlighet. Det innebär att vi fokuserar granskningen på sådana åtgärder, områden och förhållanden som är väsentliga för verksamheten och där avsteg och överträdelser skulle ha särskild betydelse för bolagets situation. Vi går igenom och prövar fattade beslut, beslutsunderlag, vidtagna åtgärder och andra förhållanden som är relevanta för vårt uttalande om ansvarsfrihet. Som underlag för vårt uttalande om styrelsens förslag till dispositioner beträffande bolagets vinst eller förlust har vi granskat styrelsens motiverande yttrande samt ett urval av underlagen för detta för att kunna bedöma om förslaget är förenligt med aktiebolagslagen.

Revisorns granskning av Esef-rapporten Uttalanden

Utöver vår revision av årsredovisningen och koncernredovisningen har vi även utfört en granskning av att styrelsen och verkställande direktören har upprättat årsredovisningen och koncernredovisningen i ett format som möjliggör enhetlig elektronisk rapportering (Esef-rapporten) enligt 16 kap. 4 a § lagen (2007:528) om värdepappersmarknaden för Sleep Cycle AB (publ) för år 2022.

Vår granskning och vårt uttalande avser endast det lagstadgade kravet.

Enligt vår uppfattning har Esef-rapporten upprättats i ett format som i allt väsentligt möjliggör enhetlig elektronisk rapportering.

Grund för uttalandet

Vi har utfört granskningen enligt FARs rekommendation RevR 18 Revisorns granskning av Esef-rapporten. Vårt ansvar enligt denna rekommendation beskrivs närmare i avsnittet Revisorns ansvar. Vi är oberoende i förhållande till Sleep Cycle AB (publ) enligt god revisorssed i Sverige och har i övrigt fullgjort vårt yrkesetiska ansvar enligt dessa krav.

Vi anser att de bevis vi har inhämtat är tillräckliga och ändamålsenliga som grund för vårt uttalande.

Styrelsens och verkställande direktörens ansvar

Det är styrelsen och verkställande direktören som har ansvaret för att Esef-rapporten har upprättats i enlighet med 16 kap. 4 a § lagen (2007:528) om värdepappersmarknaden, och för att det finns en sådan intern kontroll som

styrelsen och verkställande direktören bedömer nödvändig för att upprätta Esef-rapporten utan väsentliga felaktigheter, vare sig dessa beror på oegentligheter eller misstag.

Revisorns ansvar

Vår uppgift är att uttala oss med rimlig säkerhet om Esef-rapporten i allt väsentligt är upprättad i ett format som uppfyller kraven i 16 kap. 4 a § lagen (2007:528) om värdepappersmarknaden, på grundval av vår granskning.

RevR 18 kräver att vi planerar och genomför våra granskningsåtgärder för att uppnå rimlig säkerhet att Esef-rapporten är upprättad i ett format som uppfyller dessa krav.

Rimlig säkerhet är en hög grad av säkerhet, men är ingen garanti för att en granskning som utförs enligt RevR 18 och god revisionssed i Sverige alltid kommer att upptäcka en väsentlig felaktighet om en sådan finns. Felaktigheter kan uppstå på grund av oegentligheter eller misstag och anses vara väsentliga om de enskilt eller tillsammans rimligen kan förväntas påverka de ekonomiska beslut som användare fattar med grund i Esef-rapporten.

Revisionsföretaget tillämpar International Standard on Quality Management 1, som kräver att företaget utformar, implementerar och hanterar ett system för kvalitetsstyrning inklusive riktlinjer eller rutiner avseende efterlevnad av yrkesetiska krav, standarder för yrkesutövningen och tillämpliga krav i lagar och andra författningar.

Granskningen innefattar att genom olika åtgärder inhämta bevis om att Esef-rapporten har upprättats i ett format som möjliggör enhetlig elektronisk rapportering av årsredovisningen och koncernredovisning. Revisorn väljer vilka åtgärder som ska utföras, bland annat genom att bedöma riskerna för väsentliga felaktigheter i rapporteringen vare sig dessa beror på oegentligheter eller misstag. Vid denna riskbedömning beaktar revisorn de delar av den interna kontrollen som är relevanta för hur styrelsen och verkställande direktören tar fram underlaget i syfte att utforma granskningsåtgärder som är ändamålsenliga med hänsyn till omständigheterna, men inte i syfte att göra ett uttalande om effektiviteten i den interna kontrollen. Granskningen omfattar också en utvärdering av ändamålsenligheten och rimligheten i styrelsens och verkställande direktörens antaganden.

Granskningsåtgärderna omfattar huvudsakligen validering av att Esef-rapporten upprättats i ett giltigt XHTML-format och en avstämning av att Esef-rapporten överensstämmer med den granskade årsredovisningen och koncernredovisningen.

Vidare omfattar granskningen även en bedömning av huruvida koncernens resultat-, balans- och egetkapitalräkningar, kassaflödesanalys samt noter i Esef-rapporten har märkts med iXBRL i enlighet med vad som följer av Esef-förordningen.

Revisorns granskning av bolagsstyrningsrapporten

Det är styrelsen som har ansvaret för bolagsstyrningsrapporten på sidorna 44–47 och för att den är upprättad i enlighet med årsredovisningslagen.

Vår granskning har skett enligt FARs rekommendation RevR 16 Revisorns granskning av bolagsstyrningsrapporten. Detta innebär att vår granskning av bolagsstyrningsrapporten har en annan inriktning och en väsentligt mindre omfattning jämfört med den inriktning och omfattning som en revision enligt International Standards on Auditing och god revisionssed i Sverige har. Vi anser att denna granskning ger oss tillräcklig grund för våra uttalanden.

En bolagsstyrningsrapport har upprättats. Upplýsingar i enlighet med 6 kap. 6 § andra stycket punkterna 2–6 årsredovisningslagen samt 7 kap. 31 § andra stycket samma lag är förenliga med årsredovisningens och koncernredovisningens övriga delar samt är i överensstämmelse med årsredovisningslagen.

Mazars AB med Samuel Bjälkemo som huvudansvarig, Box 1317, 111 83 Stockholm, utsågs till Sleep Cycle ABs revisor av bolagsstämman den 10 maj 2022 och har varit bolagets revisor sedan den 9 september 2014. Anders Persson, Mazars AB Box 159, 261 22 Landskrona, utsågs till Sleep Cycle ABs revisor av bolagsstämman den 10 maj 2022 och har varit bolagets revisor sedan den 19 april 2021.

Stockholm den 29 mars 2023

Mazars AB

Samuel Bjälkemo
Auktoriserad revisor

Anders Persson
Auktoriserad revisor

Kontakt

För ytterligare information,
vänligen kontakta:

CARL JOHAN HEDEROTH, CEO

Tel: +46 72-164 62 75

e-post: cj@sleepcycle.com

PER ANDERSSON, CFO

Tel: +46 70-939 53 27

e-post: per.andersson@sleepcycle.com

MALIN ABRAHAMSSON, HEAD OF PR

Tel: +46 73-972 64 24

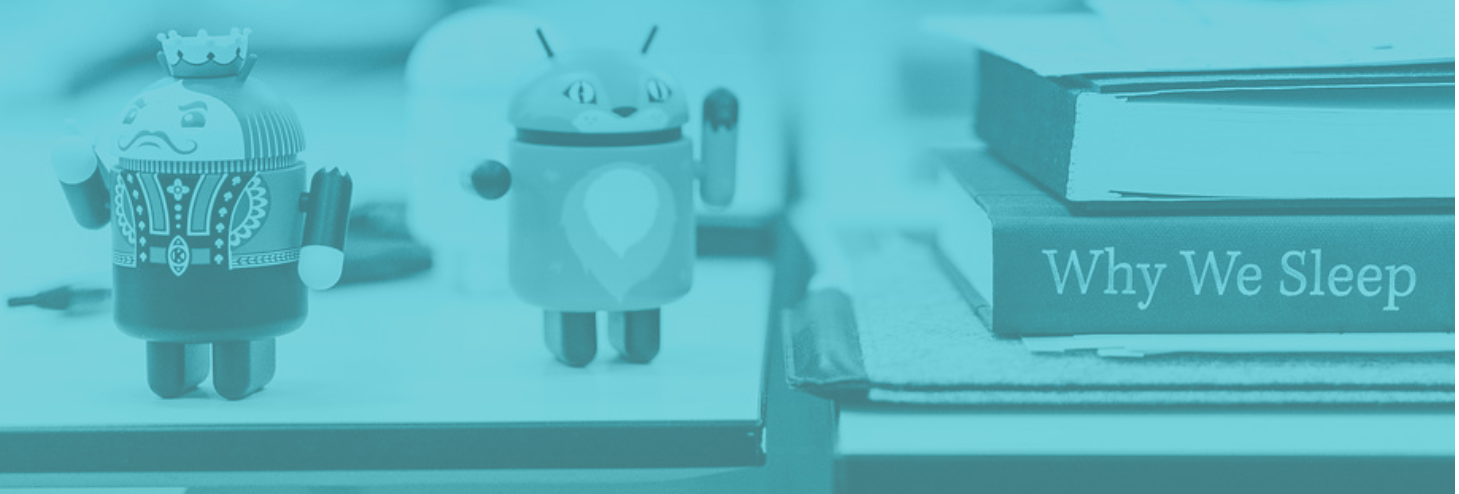
e-post: malin@sleepcycle.com

SLEEP CYCLE AB

Org. Nr 556614-7368,

Drakegatan 10, 412 50 Göteborg

www.sleepcycle.com



Investera i Sleep Cycle

Fyra anledningar att investera i Sleep Cycle

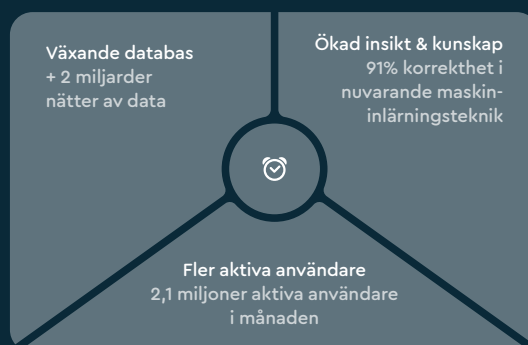


1. LEDANDE POSITION PÅ ENORM MARKNAD

- Marknaden för sömnapplikationer uppskattas till 5 miljarder SEK och förväntas växa med 19% CAGR
- Sleep Cycle är marknadsledare och mest nedladdade app på marknaden för sömnapplikationer
- Sleep Cycle har världens största databas med fler än 2 miljarder nätter analyserade

2. TILLGÄNGLIG PRODUKT MED AKTIVA ANVÄNDARE

- Sleep Cycle är tillgänglig i en portabel hårdvara – smartphone
- Hög andel aktiva användare leder till växande databas som förstärker konkurrenskraften och förbättrar produkten
- Heltäckande sömnlösning (analysera, utbilda, förbättra)
- Dynamisk produktupplevelse baserad på användarbeteende



3. VINNANDE AFFÄRSMODELL

- Återkommande intäkter från prenumerationer
- Hög lönsamhet genom skalbart erbjudande
- God kassakonvertering drivet av förskottsbetalningar



4. TILLVÄXTRESAN HAR PRECIS STARTAT

- Data och insikter möjliggör expansion av produkt och tjänstepaketeringar
- Genom expansion i nya försäljningskanaler och partnerskap nås nya användare
- Intresset för sömn och hälsa baserat på datadrivna insikter ökar starkt

